

The background features a dynamic composition of colorful, flowing, ribbon-like shapes in shades of blue, green, yellow, and red, converging towards the bottom right. These shapes are interspersed with various splatters and dots in matching colors, creating a sense of movement and energy. The overall design is modern and vibrant.

НЕЗАВИСИМАЯ ОЦЕНКА КАЧЕСТВА

**Отчёт по по проведению независимого
исследования «Оценка качества условий
осуществления образовательной деятельности
в 2020 году образовательными организациями
городского округа город Октябрьский
Республики Башкортостан»**

г. Москва, 2020

<p>УТВЕРЖДАЮ:</p> <p>Заказчик:</p> <p>Отдел образования администрация муниципального района городского округа город Октябрьский Республики Башкортостан Республики Башкортостан</p> <p> М.П. _____ А.П. Косаринов</p> <p>« _____ » 2020 года</p>	<p>СОГЛАСОВАНО:</p> <p>Исполнитель:</p> <p>Генеральный директор ООО «АС-Холдинг»</p> <p> М.П. _____ С.А.Соколов</p> <p>« _____ » 2020 года</p>
--	---

Отчёт

по проведению независимого исследования

**«Оценка качества условий осуществления образовательной
деятельности в 2020 году образовательными организациями городского
округа город Октябрьский Республики Башкортостан»**

(Муниципальный контракт № 0801300014320000084_111103)

Заказчик:

Отдел образования администрация муниципального района городского округа город
Октябрьский Республики Башкортостан Республики Башкортостан

Исполнитель:

ООО «АС-Холдинг»

г. Москва, 2020

Оглавление

МЕТОДИКА НЕЗАВИСИМОЙ ОЦЕНКИ	4
АНАЛИЗ НОРМАТИВНО-ПРАВОВОЙ БАЗЫ.....	4
ЦЕЛЕВЫЕ УСТАНОВКИ	6
ХАРАКТЕРИСТИКИ ПОКАЗАТЕЛЕЙ НЕЗАВИСИМОЙ ОЦЕНКИ КАЧЕСТВА.....	7
ПОДХОДЫ К ПОСТРОЕНИЮ РЕЙТИНГОВ.....	15
МЕТОДЫ СБОРА ИНФОРМАЦИИ.....	26
РЕЗУЛЬТАТЫ ОБОБЩЕНИЯ ИНФОРМАЦИИ, РАЗМЕЩЕННОЙ НА ОФИЦИАЛЬНЫХ САЙТАХ ОРГАНИЗАЦИЙ И ИНФОРМАЦИОННЫХ СТЕНДАХ В ПОМЕЩЕНИЯХ УКАЗАННЫХ ОРГАНИЗАЦИЙ	28
РЕЗУЛЬТАТЫ УДОВЛЕТВОРЕННОСТИ ГРАЖДАН КАЧЕСТВОМ УСЛОВИЙ ОКАЗАНИЯ УСЛУГ	30
РЕЙТИНГ ОРГАНИЗАЦИЙ (ОБЩИЙ БАЛЛ)	34
АНАЛИЗ КРИТЕРИЕВ КАЧЕСТВА УСЛОВИЙ ОБРАЗОВАТЕЛЬНОЙ ДЕЯТЕЛЬНОСТИ В ОБРАЗОВАТЕЛЬНЫХ ОРГАНИЗАЦИЯХ.....	39
1. ОТКРЫТОСТЬ И ДОСТУПНОСТЬ ИНФОРМАЦИИ ОБ ОБРАЗОВАТЕЛЬНОЙ ОРГАНИЗАЦИИ	39
2. КОМФОРТНОСТЬ УСЛОВИЙ, В КОТОРЫХ ОСУЩЕСТВЛЯЕТСЯ ОБРАЗОВАТЕЛЬНАЯ ДЕЯТЕЛЬНОСТЬ.....	43
3. ДОСТУПНОСТЬ ОБРАЗОВАТЕЛЬНОЙ ДЕЯТЕЛЬНОСТИ ДЛЯ ИНВАЛИДОВ	46
4. ДОБРОЖЕЛАТЕЛЬНОСТЬ, ВЕЖЛИВОСТЬ РАБОТНИКОВ ОРГАНИЗАЦИИ	51
5. УДОВЛЕТВОРЁННОСТЬ УСЛОВИЯМИ ОСУЩЕСТВЛЕНИЯ ОБРАЗОВАТЕЛЬНОЙ ДЕЯТЕЛЬНОСТИ	55
ВЫВОДЫ И РЕКОМЕНДАЦИИ	58
ОБЩИЕ ВЫВОДЫ	58
ОСНОВНЫЕ НЕДОСТАТКИ.....	60
РЕКОМЕНДАЦИИ ПО СОВЕРШЕНСТВОВАНИЮ ДЕЯТЕЛЬНОСТИ ОРГАНИЗАЦИЙ	70
ИНСТРУМЕНТАРИЙ ИССЛЕДОВАНИЯ.....	80
АНКЕТА ОБУЧАЮЩИХСЯ И РОДИТЕЛЕЙ ОБУЧАЮЩИХСЯ.....	80
БЛАНК ОБСЛЕДОВАНИЯ ОБРАЗОВАТЕЛЬНОЙ ОРГАНИЗАЦИИ	83
ПЕРЕЧЕНЬ ОБРАЗОВАТЕЛЬНЫХ ОРГАНИЗАЦИЙ	86

Методика независимой оценки

АНАЛИЗ НОРМАТИВНО-ПРАВОВОЙ БАЗЫ

Поводом для проведения независимой оценки качества оказания услуг образовательными организациями (далее - НОК) послужил Указ Президента РФ от 07 мая 2012 г. № 597 "О мероприятиях по реализации государственной социальной политики".

Принятый 21 июля 2014 г. федеральный закон № 256-ФЗ "О внесении изменений в отдельные законодательные акты Российской Федерации по вопросам проведения НОК оказания услуг организациями в сфере культуры, социального обслуживания, охраны здоровья и образования" закрепил основы проведения НОК – обязанности ответственных органов, в том числе общественных советов, поставщиков услуг, а также обозначены перечень социальных услуг, регламент выбора исполнителя (оператора), обозначена система построения рейтингов для организаций.

Принятый 05 декабря 2017 г. федеральный закон №392-ФЗ "О внесении изменений в отдельные законодательные акты Российской Федерации по вопросам совершенствования проведения независимой оценки качества условий оказания услуг организациями в сфере культуры, охраны здоровья, образования, социального обслуживания и федеральными учреждениями медико-социальной экспертизы" утвердил переход на новые единые критерии, применяемые для организаций, оказывающих социальные услуги.

Помимо рассмотренных нормативных правовых актов и их проектов, непосредственно определяющих методологию оценки качества условий оказания услуг в сфере образования, были рассмотрены

Критерии для НОК:

1. открытость и доступность информации об организации;
2. комфортность условий предоставления услуг;
3. доступность услуг для инвалидов;
4. доброжелательность, вежливость работников организации;

5. удовлетворенность качеством условий оказания услуг.

Приказом Министерства просвещения РФ от 13.03.2019 № 114 «Об утверждении показателей, характеризующих общие критерии оценки качества условий осуществления образовательной деятельности организациями, осуществляющими образовательную деятельность по основным общеобразовательным программам, образовательным программам среднего профессионального образования, основным программам профессионального обучения, дополнительным общеобразовательным программам» установлены 15 показателей, раскрывающих критерии независимой оценки качества.

Принятый приказ Министерства труда и социальной защиты населения от 31 мая 2018 года N 344н «Об утверждении Единого порядка расчета показателей, характеризующих общие критерии оценки качества условий оказания услуг организациями в сфере культуры, охраны здоровья, образования, социального обслуживания и федеральными учреждениями медико-социальной экспертизы» утвердил единые критерии для организаций образования, культуры, охраны здоровья, социального обслуживания и федерального учреждения медико-социальной экспертизы.

Была определена значимость критериев, весовые коэффициенты значимости унифицированы для всех оцениваемых социальных услуг.

30 октября 2018 года приказом министерства труда и социальной защиты населения № 675н «Об утверждении Методики выявления и обобщения мнения граждан о качестве условий оказания услуг организациями в сфере культуры, охраны здоровья, образования, социального обслуживания и федеральными учреждениями медико-социальной экспертизы» была утверждена единая анкета.

ЦЕЛЕВЫЕ УСТАНОВКИ

Цель исследования: Организация и проведение независимой оценки качества условий осуществления образовательной деятельности в 2020 году образовательными учреждениями городского округа город Октябрьский Республики Башкортостан

Объект исследования:

Организация работы по реализации образовательных программ на основе общедоступной информации.

Предмет исследования:

Условия осуществления образовательной деятельности **43** учреждений, осуществляющих образовательную деятельность на территории городского округа город Октябрьский Республики Башкортостан.

Задачи:

- проведение анализа нормативных правовых актов и сайтов организаций
- анализ среды внутри организаций;
- проведение опроса участников отношений в сфере образования;
- на основе полученных данных анкетирования, а также на основе собранной информации проведение обобщающего анализа полученных результатов;
- составление рейтингов образовательных организаций;
- определения значений критериев и показателей НОК;
- выработка по результатам проведения сбора, обобщения и анализа информации о качестве условий осуществления образовательной деятельности организациями, осуществляющими образовательную деятельность, предложений по улучшению деятельности каждой из них

ХАРАКТЕРИСТИКИ ПОКАЗАТЕЛЕЙ НЕЗАВИСИМОЙ ОЦЕНКИ КАЧЕСТВА

№	Показатели	Значи- мость пока- зателя	Параметры, подлежащие оценке	Индикаторы параметров оценки	Значение параметров в баллах	Макси- мальное значение в баллах
1	Критерий «Открытость и доступность информации об образовательной организации»					
1.1.	Соответствие информации о деятельности организации социальной сферы, размещенной на общедоступных информационных ресурсах, перечню информации и требованиям к ней, установленным нормативными правовыми актами: - на информационных стендах в помещении организации; - на официальных сайтах организации в информационно-телекоммуникационной сети "Интернет».	30%	1.1.1. Соответствие информации о деятельности организации, размещенной на информационных стендах в помещении организации перечню информации и требованиям к ней, установленным нормативными правовыми актами	- отсутствует информация о деятельности организации	0 баллов	100 баллов
				- информация соответствует требованиям к ней (доля количества размещенных материалов в % от количества материалов, размещение которых является необходимым в соответствии с установленными требованиями, переведенных в баллы)	1-100 баллов	
			1.1.2. Соответствие информации о деятельности организации, размещенной на официальных сайтах организации в сети "Интернет» перечню информации и требованиям к ней, установленным нормативными правовыми актами	- отсутствует информация о деятельности организации	0 баллов	
				- информация соответствует требованиям к ней (доля размещенных материалов в % от количества материалов, размещение которых является необходимым в соответствии с установленными требованиями, переведенных в баллы)	1-100 баллов	

1.2.	Наличие и функционирование на официальном сайте организации дистанционных способов обратной связи и взаимодействия с получателями услуг: - телефона; - электронной почты; - технической возможности выражения мнения получателем услуг о качестве условий оказания услуг (наличие анкеты или гиперссылки на нее); - электронных сервисов (форма для подачи электронного обращения/ жалобы/ предложения, получение консультации по оказываемым услугам и пр.).	30%	1.2.1. Наличие и функционирование на официальном сайте организации дистанционных способов взаимодействия с получателями услуг: - телефона; - электронной почты; - технической возможности выражения мнения получателем услуг о качестве условий оказания услуг (наличие анкеты или гиперссылки на нее); - электронного сервиса: форма для подачи электронного обращения/жалобы/ предложения; - электронного сервиса: получение консультации по оказываемым услугам; - иного электронного сервиса	- отсутствуют или не функционируют дистанционные способы взаимодействия	0 баллов	100 баллов
				- наличие и функционирование дистанционных способов взаимодействия (от одного до трех способов включительно)	по 30 баллов за каждый способ	
				- в наличии и функционируют более трех дистанционных способов взаимодействия	100 баллов	
1.3.	Доля получателей образовательных услуг, удовлетворенных открытостью, полнотой и доступностью информации о деятельности организации, размещенной на информационных стендах, на сайте (в % от общего числа опрошенных получателей образовательных услуг).	40%	1.3.1. Удовлетворенность качеством, полнотой и доступностью информации о деятельности организации, размещенной на информационных стендах в помещении организации	доля получателей услуг, удовлетворенных качеством, полнотой и доступностью информации о деятельности организации, размещенной на информационных стендах в помещении организации (в % от общего числа опрошенных получателей услуг, переведенных в баллы)	0-100 баллов	100 баллов

			1.3.2. Удовлетворенность качеством, полнотой и доступностью информации о деятельности организации, на официальном сайте организации в информационно-телекоммуникационной сети "Интернет"	доля получателей услуг, удовлетворенных качеством, полнотой и доступностью информации о деятельности организации, на официальном сайте организации в информационно-телекоммуникационной сети "Интернет" (в % от общего числа опрошенных получателей услуг, переведенных в баллы)	0-100 баллов	
	Итого по критерию 1	100%				100 баллов
2	Критерий «Комфортность условий, в которых осуществляется образовательная деятельность»					
2.1.	Обеспечение в организации комфортных условий, в которых осуществляется образовательная деятельность: - наличие зоны отдыха (ожидания); - наличие и понятность навигации внутри организации; - наличие и доступность питьевой воды; - наличие и доступность санитарно-гигиенических помещений; - санитарное состояние помещений организации	30%	2.1.1. Обеспечение в организации комфортных условий, в которых осуществляется образовательная деятельность: - наличие зоны отдыха (ожидания); - наличие и понятность навигации внутри организации; - наличие и доступность питьевой воды; - наличие и доступность санитарно-гигиенических помещений; - санитарное состояние помещений организации	- отсутствуют комфортные условия - наличие каждого из комфортных условий для предоставления услуг (от одного до четырех) - наличие пяти и более комфортных условий для предоставления услуг	0 баллов по 20 баллов за каждое условие 100 баллов	100 баллов
2.2.	Своевременность предоставления услуги.	40%	Для образовательных организаций рассчитывается как среднее		0-100 баллов	100 баллов

			арифметическое показателей 2.1. и 2.3			
2.3.	Доля получателей образовательных услуг, удовлетворенных комфортностью условий, в которых осуществляется образовательная деятельность (в % от общего числа опрошенных получателей образовательных услуг)	30%	2.3.1. Удовлетворенность комфортностью условий, в которых осуществляется образовательная деятельность	доля получателей услуг, удовлетворенных комфортностью условий, в которых осуществляется образовательная деятельность (в % от общего числа опрошенных получателей услуг, переведенных в баллы)	0-100 баллов	100 баллов
	Итого по критерию 2	100%				100 баллов
3	Критерий «Доступность образовательной деятельности для инвалидов»					
3.1	Оборудование территории, прилегающей к организации и ее помещений с учетом доступности для инвалидов: - оборудованных входных групп пандусами/подъемными платформами; - выделенных стоянок для автотранспортных средств инвалидов; - адаптированных лифтов, поручней, расширенных дверных проемов; - сменных кресел-колясок; - специально оборудованных санитарно-гигиенических помещений в организации.	30%	3.1.1. Наличие на территории, прилегающей к организации и в ее помещениях: - оборудованных входных групп пандусами/подъемными платформами; - выделенных стоянок для автотранспортных средств инвалидов; - адаптированных лифтов, поручней, расширенных дверных проемов; - сменных кресел-колясок; - специально оборудованных санитарно-гигиенических помещений в организации	<div>- отсутствуют условия доступности для инвалидов</div> <div>- наличие одного условия</div> <div>- наличие двух условий</div> <div>- наличие трех условий</div> <div>- наличие четырех условий</div> <div>- наличие пяти условий</div>	<div>0 баллов</div> <div>20 баллов</div> <div>40 баллов</div> <div>60 баллов</div> <div>80 баллов</div> <div>100 баллов</div>	100 баллов

3.2	Обеспечение в организации условий доступности, позволяющих инвалидам получать услуги наравне с другими: - дублирование для инвалидов по слуху и зрению звуковой и зрительной информации; - дублирование надписей, знаков и иной текстовой и графической информации знаками, выполненными рельефно-точечным шрифтом Брайля; - возможность предоставления инвалидам по слуху (слуху и зрению) услуг сурдопереводчика (тифлосурдопереводчика); - альтернативной версии сайта организации для инвалидов по зрению; - помощь, оказываемая работниками организации, прошедшими необходимое обучение (инструктирование), по сопровождению инвалидов в помещении организации; - возможность предоставления образовательных услуг в дистанционном режиме или на дому	40%	3.2.1. Наличие в организации условий доступности, позволяющих инвалидам получать услуги наравне с другими: - дублирование для инвалидов по слуху и зрению звуковой и зрительной информации; - дублирование надписей, знаков и иной текстовой и графической информации знаками, выполненными рельефно-точечным шрифтом Брайля; - возможность предоставления инвалидам по слуху (слуху и зрению) услуг сурдопереводчика (тифлосурдопереводчика); - альтернативной версии сайта организации для инвалидов по зрению; - помощь, оказываемая работниками организации, прошедшими необходимое обучение (инструктирование), по сопровождению инвалидов в помещении организации; - возможность предоставления образовательных услуг в дистанционном режиме или на дому	- отсутствуют условия доступности, позволяющие инвалидам получать услуги наравне с другими	0 баллов	100 баллов
				- наличие одного условия	20 баллов	
				- наличие двух условий	40 баллов	
				- наличие трех условий	60 баллов	
				- наличие четырех условий	80 баллов	
				- наличие пяти и более условий	100 баллов	

3.3	Доля получателей образовательных услуг, удовлетворенных доступностью образовательных услуг для инвалидов (в % от общего числа опрошенных получателей образовательных услуг - инвалидов)	30%	3.3.1. Удовлетворенность доступностью образовательных услуг для инвалидов	получателей образовательных услуг, удовлетворенных доступностью образовательных услуг для инвалидов (в % от общего числа опрошенных получателей образовательных услуг - инвалидов, переведенных в баллы)	0-100 баллов	100 баллов
	Итого по критерию 3	100%				100 баллов
4	Критерий «Доброжелательность, вежливость работников организаций социальной сферы»					
4.1.	Доля получателей образовательных услуг, удовлетворенных доброжелательностью, вежливостью работников организации, обеспечивающих первичный контакт и информирование получателя образовательной услуги при непосредственном обращении в организацию (например, работники приемной комиссии, секретариата, учебной части) (в % от общего числа опрошенных получателей образовательных услуг)	40%	4.1.1. Удовлетворенность доброжелательностью, вежливостью работников организации, обеспечивающих первичный контакт и информирование получателя образовательной услуги при непосредственном обращении в организацию	доля получателей образовательных услуг, удовлетворенных доброжелательностью, вежливостью работников организации, обеспечивающих первичный контакт и информирование получателя образовательной услуги при непосредственном обращении в организацию (в % от общего числа опрошенных получателей образовательных услуг, переведенных в баллы)	0-100 баллов	100 баллов
4.2.	Доля получателей образовательных услуг, удовлетворенных доброжелательностью, вежливостью работников организации, обеспечивающих непосредственное оказание образовательной услуги при обращении в организацию (например,	40%	4.2.1. Удовлетворенность доброжелательностью, вежливостью работников организации, обеспечивающих непосредственное оказание образовательной услуги при обращении в организацию	доля получателей услуг, удовлетворенных доброжелательностью, вежливостью работников организации, обеспечивающих непосредственное оказание образовательной услуги при	0-100 баллов	100 баллов

	преподаватели, воспитатели, тренеры, инструкторы) (в % от общего числа опрошенных получателей образовательных услуг)			обращения в организацию (в % от общего числа опрошенных получателей образовательных услуг, переведенных в баллы)		
4.3.	Доля получателей образовательных услуг, удовлетворенных доброжелательностью, вежливостью работников организации при использовании дистанционных форм взаимодействия (в % от общего числа опрошенных получателей образовательных услуг)	20%	4.3.1. Удовлетворенность доброжелательностью, вежливостью работников организации при использовании дистанционных форм взаимодействия	доля получателей услуг, удовлетворенных доброжелательностью, вежливостью работников организации при использовании дистанционных форм взаимодействия (в % от общего числа опрошенных получателей образовательных услуг, переведенных в баллы)	0-100 баллов	100 баллов
	Итого по критерию 4	100%				100 баллов
5	Критерий «Удовлетворенность условиями осуществления образовательной деятельности организаций»					
5.1.	Доля получателей образовательных услуг, которые готовы рекомендовать организацию родственникам и знакомым (могли бы ее рекомендовать, если бы была возможность выбора организации) (в % от общего числа опрошенных получателей образовательных услуг)	30%	5.1.1. Готовность получателей образовательных услуг рекомендовать организацию родственникам и знакомым	Доля получателей образовательных услуг, которые готовы рекомендовать организацию родственникам и знакомым (могли бы ее рекомендовать, если бы была возможность выбора организации) (в % от общего числа опрошенных получателей образовательных услуг, переведенных в баллы)	0-100 баллов	100 баллов
5.2.	Доля получателей образовательных услуг, удовлетворенных удобством графика работы организации (в % от	20%	5.2.1 Удовлетворенность получателей образовательных услуг удобством графика работы организации	доля получателей образовательных услуг, удовлетворенных удобством графика работы организации (в % от общего числа опрошенных	0-100 баллов	100 баллов

	общего числа опрошенных получателей образовательных услуг)			получателей услуг, переведенных в баллы)		
5.3.	Доля получателей образовательных услуг, удовлетворенных в целом условиями оказания образовательных услуг в организации (в % от общего числа опрошенных получателей услуг)	50%	5.3.1. Удовлетворенность получателей образовательных услуг в целом условиями оказания образовательных услуг в организации	доля получателей образовательных услуг, удовлетворенных в целом условиями оказания услуг в организации (в % от общего числа опрошенных получателей образовательных услуг, переведенных в баллы)	0-100 баллов	100 баллов
	Итого по критерию 5	100%				100 баллов

ПОДХОДЫ К ПОСТРОЕНИЮ РЕЙТИНГОВ

Значения показателей, характеризующих общие критерии оценки качества условий оказания услуг организациями, рассчитывается в баллах. Максимально возможное значение каждого показателя оценки качества составляет 100 баллов.

1. Расчет показателей, характеризующих критерий оценки качества «Открытость и доступность информации об организации социальной сферы»:

а) значение показателя оценки качества «Соответствие информации о деятельности организации социальной сферы, размещенной на общедоступных информационных ресурсах, ее содержанию и порядку (форме), установленным законодательными и иными нормативными правовыми актами Российской Федерации: на информационных стендах в помещении организации социальной сферы; на официальном сайте организации социальной сферы в сети «Интернет»($\Pi_{\text{инф}}$) определяется по формуле:

$$\Pi_{\text{инф}} = \left(\frac{I_{\text{стенд}} + I_{\text{сайт}}}{2 \times I_{\text{норм}}} \right) \times 100, \quad (1.1)$$

где

$I_{\text{стенд}}$ - количество информации, размещенной на информационных стендах в помещении организации;

$I_{\text{сайт}}$ - количество информации, размещенной на официальном сайте организации социальной сферы в сети "Интернет» (далее – официальный сайт организации);

$I_{\text{норм}}$ - количество информации, размещение которой на общедоступных информационных ресурсах установлено законодательными и иными нормативными правовыми актами Российской Федерации;

б) значение показателя оценки качества «Наличие на официальном сайте организации социальной сферы информации о дистанционных способах обратной связи и взаимодействия с получателями услуг и их функционирование: абонентский номер телефона; адрес электронной почты; электронные сервисы (подачи электронного обращения (жалобы, предложения), получения консультации по оказываемым услугам

и иные); раздела официального сайта «Часто задаваемые вопросы»; технической возможности выражения получателем услуг мнения о качестве условий оказания услуг организацией социальной сферы (наличие анкеты для опроса граждан или гиперссылки на нее)» ($P_{\text{дист}}$) определяется по формуле:

$$P_{\text{дист}} = T_{\text{дист}} \times C_{\text{дист}}, \quad (1.2)$$

где:

$T_{\text{дист}}$ – количество баллов за каждый дистанционный способ взаимодействия с получателями услуг (по 30 баллов за каждый способ);

$C_{\text{дист}}$ – количество функционирующих дистанционных способов взаимодействия с получателями услуг, информация о которых размещена на официальном сайте организации социальной сферы.

При наличии и функционировании более трех дистанционных способов взаимодействия с получателями услуг показатель оценки качества ($P_{\text{дист}}$) принимает значение 100 баллов;

в) значение показателя оценки качества «Доля получателей услуг, удовлетворенных открытостью, полнотой и доступностью информации о деятельности организации социальной сферы, размещенной на информационных стендах в помещении организации социальной сферы, на официальном сайте организации социальной сферы» ($P_{\text{откр}_{\text{уд}}}$), определяется по формуле:

$$P_{\text{откр}_{\text{уд}}} = \left(\frac{Y_{\text{стенд}} + Y_{\text{сайт}}}{2 \times \chi_{\text{общ}}} \right) \times 100, \quad (1.3)$$

где

$Y_{\text{стенд}}$ - число получателей услуг, удовлетворенных открытостью, полнотой и доступностью информации, размещенной на информационных стендах в помещении организации социальной сферы;

$Y_{\text{сайт}}$ - число получателей услуг, удовлетворенных открытостью, полнотой и доступностью информации, размещенной на официальном сайте организации;

$\chi_{\text{общ}}$ - общее число опрошенных получателей услуг.

2. Расчет показателей, характеризующих критерий оценки качества «Комфортность условий предоставления услуг, в том числе время ожидания предоставления услуг»:

а) значение показателя оценки качества «Обеспечение в организации социальной сферы комфортных условий предоставления услуг: наличие комфортной зоны отдыха (ожидания), оборудованной соответствующей мебелью; наличие и понятность навигации в помещении организации социальной сферы; наличие и доступность питьевой воды в помещении организации; наличие и доступность санитарно-гигиенических помещений в организации; удовлетворительное санитарное состояние помещений организации социальной сферы; транспортная доступность организации социальной сферы (наличие общественного транспорта, парковки); доступность записи на получение услуги (по телефону, на официальном сайте организации социальной сферы, посредством Единого портала государственных и муниципальных услуг, при личном посещении в регистратуре или у специалиста организации социальной сферы и др.); иные условия) ($P_{\text{комф.усл}}$) определяется по формуле:

$$P_{\text{комф.усл}} = T_{\text{комф}} \times C_{\text{комф}}, \quad (2.1)$$

где:

$T_{\text{комф}}$ – количество баллов за каждое комфортное условие предоставления услуг (по 20 баллов за каждое комфортное условие);

$C_{\text{комф}}$ – количество комфортных условий предоставления услуг.

При наличии пяти и более комфортных условий предоставления услуг показатель оценки качества ($P_{\text{комф.усл}}$) принимает значение 100 баллов;

б) значение показателя оценки качества «Время ожидания предоставления услуги»¹ (среднее время ожидания и своевременность предоставления услуги в соответствии с записью на прием к специалисту организации социальной сферы

¹ Показатель не применяется для оценки организаций в сфере образования и культуры (статья 36.1 Закона Российской Федерации «Основы законодательства Российской Федерации о культуре», статья 95.2. Федерального закона «Об образовании в Российской Федерации»).

(консультацию), датой госпитализации (диагностического исследования), графиком прихода социального работника на дом и прочее)» ($P_{\text{ожид}}$) определяется:

в случае применения двух условий оценки качества (среднее время ожидания предоставления услуги и доля получателей услуг, которым услуга предоставлена своевременно) рассчитывается по формуле:

$$P_{\text{ожид}} = (C_{\text{ожид}} + \frac{y_{\text{своевр}}}{\chi_{\text{общ}}} \times 100) / 2, \quad (2.2)$$

где

$C_{\text{ожид}}$ – среднее время ожидания предоставления услуги, выраженное в баллах: превышает установленный срок ожидания², – 0 баллов; равен установленному сроку ожидания – 10 баллов; меньше установленного срока ожидания на 1 день (на 1 час) – 20 баллов; меньше на 2 дня (на 2 часа) – 40 баллов; меньше на 3 дня (на 3 часа) – 60 баллов; меньше установленного срока ожидания не менее, чем на $\frac{1}{2}$ срока – 100 баллов);

$y_{\text{своевр}}$ - число получателей услуг, которым услуга предоставлена своевременно;

$\chi_{\text{общ}}$ - общее число опрошенных получателей услуг;

в случае применения только одного условия оценки качества, в расчете учитывается один из них:

$$P_{\text{ожид}} = C_{\text{ожид}}$$

или

$$P_{\text{ожид}} = \frac{y_{\text{своевр}}}{\chi_{\text{общ}}} \times 100;$$

² В сфере охраны здоровья срок ожидания установлен в разделе VIII Программы государственных гарантий бесплатного оказания гражданам медицинской помощи на 2018 год и на плановый период 2019-2020 годов, утвержденной постановлением Правительства Российской Федерации от 8 декабря 2017 г. № 1492.

в) значение показателя оценки качества «Доля получателей услуг, удовлетворенных комфортностью предоставления услуг организацией социальной сферы» ($\Pi^{\text{комф}}_{\text{уд}}$) определяется по формуле:

$$\Pi^{\text{комф}}_{\text{уд}} = \frac{y_{\text{комф}}}{\chi_{\text{общ}}} \times 100, \quad (2.3)$$

где

$y_{\text{комф}}$ - число получателей услуг, удовлетворенных комфортностью предоставления услуг организацией социальной сферы;

$\chi_{\text{общ}}$ - общее число опрошенных получателей услуг.

3. Расчет показателей, характеризующих критерий оценки качества «Доступность услуг для инвалидов»:

а) значение показателя оценки качества «Оборудование помещений организации социальной сферы и прилегающей к ней территории с учетом доступности для инвалидов: наличие оборудованных входных групп пандусами (подъемными платформами); выделенных стоянок для автотранспортных средств инвалидов; адаптированных лифтов, поручней, расширенных дверных проемов; сменных кресел-колясок; специально оборудованных санитарно-гигиенических помещений» ($\Pi^{\text{орг}}_{\text{дост}}$) определяется по формуле:

$$\Pi^{\text{орг}}_{\text{дост}} = T^{\text{орг}}_{\text{дост}} \times C^{\text{орг}}_{\text{дост}}, \quad (3.1)$$

где:

$T^{\text{орг}}_{\text{дост}}$ – количество баллов за каждое условие доступности организации для инвалидов (по 20 баллов за каждое условие);

$C^{\text{орг}}_{\text{дост}}$ – количество условий доступности организации для инвалидов.

При наличии пяти и более условий доступности услуг для инвалидов показатель оценки качества ($\Pi^{\text{орг}}_{\text{дост}}$) принимает значение 100 баллов;

б) значение показателя оценки качества «Обеспечение в организации социальной сферы условий доступности, позволяющих инвалидам получать услуги наравне с другими: дублирование для инвалидов по слуху и зрению звуковой и зрительной информации; дублирование надписей, знаков и иной текстовой и графической информации знаками, выполненными рельефно-точечным шрифтом Брайля; возможность предоставления инвалидам по слуху (слуху и зрению) услуг сурдопереводчика (тифлосурдопереводчика); наличие альтернативной версии официального сайта организации социальной сферы для инвалидов по зрению; помощь, оказываемая работниками организации социальной сферы, прошедшими необходимое обучение (инструктирование) по сопровождению инвалидов в помещениях организации социальной сферы и на прилегающей территории; наличие возможности предоставления услуги в дистанционном режиме или на дому» ($П_{\text{услуг}_{\text{дост}}}$) определяется по формуле:

$$П_{\text{услуг}_{\text{дост}}} = Т_{\text{услуг}_{\text{дост}}} \times С_{\text{услуг}_{\text{дост}}}, \quad (3.2)$$

где:

$Т_{\text{услуг}_{\text{дост}}}$ — количество баллов за каждое условие доступности, позволяющее инвалидам получать услуги наравне с другими (по 20 баллов за каждое условие);

$С_{\text{услуг}_{\text{дост}}}$ — количество условий доступности, позволяющих инвалидам получать услуги наравне с другими.

При наличии пяти и более условий доступности, позволяющих инвалидам получать услуги наравне с другими, показатель оценки качества ($П_{\text{услуг}_{\text{дост}}}$) принимает значение 100 баллов;

в) значение показателя оценки качества «Доля получателей услуг, удовлетворенных доступностью услуг для инвалидов» ($П_{\text{уд}}^{\text{дост}}$) определяется по формуле:

$$П_{\text{уд}}^{\text{дост}} = \left(\frac{у_{\text{дост}}}{Ч_{\text{инв}}} \right) \times 100, \quad (3.3)$$

где

$У_{дост}$ - число получателей услуг-инвалидов, удовлетворенных доступностью услуг для инвалидов;

$Ч_{инв}$ - число опрошенных получателей услуг-инвалидов.

4. Расчет показателей, характеризующих критерий оценки качества «Доброжелательность, вежливость работников организации социальной сферы»:

а) значение показателя оценки качества «Доля получателей услуг, удовлетворенных доброжелательностью, вежливостью работников организации социальной сферы, обеспечивающих первичный контакт и информирование получателя услуги при непосредственном обращении в организацию социальной сферы» ($П_{перв.конт\ уд}$) определяется по формуле:

$$П_{перв.конт\ уд} = \left(\frac{У_{перв.конт}}{Ч_{общ}} \right) \times 100, \quad (4.1)$$

где

$У_{перв.конт}$ - число получателей услуг, удовлетворенных доброжелательностью, вежливостью работников организации, обеспечивающих первичный контакт и информирование получателя услуги;

$Ч_{общ}$ - общее число опрошенных получателей услуг;

б) значение показателя оценки качества «Доля получателей услуг, удовлетворенных доброжелательностью, вежливостью работников организации социальной сферы, обеспечивающих непосредственное оказание услуги при обращении в организацию социальной сферы» ($П_{оказ.услуг\ уд}$) определяется по формуле:

$$П_{оказ.услуг\ уд} = \left(\frac{У_{оказ.услуг}}{Ч_{общ}} \right) \times 100, \quad (4.2)$$

где

$У_{оказ.услуг}$ - число получателей услуг, удовлетворенных доброжелательностью, вежливостью работников организации, обеспечивающих непосредственное оказание услуги;

$Ч_{общ}$ - общее число опрошенных получателей услуг;

в) значение показателя оценки качества «Доля получателей услуг, удовлетворенных доброжелательностью, вежливостью работников организации социальной сферы при использовании дистанционных форм взаимодействия» ($П_{\text{вежл.дист}}^{\text{уд}}$) определяется по формуле:

$$П_{\text{вежл.дист}}^{\text{уд}} = \left(\frac{У_{\text{вежл.дист}}}{Ч_{\text{общ}}} \right) \times 100, \quad (4.3)$$

где

$У_{\text{вежл.дист}}$ - число получателей услуг, удовлетворенных доброжелательностью, вежливостью работников организации при использовании дистанционных форм взаимодействия;

$Ч_{\text{общ}}$ - общее число опрошенных получателей услуг.

5. Расчет показателей, характеризующих критерий оценки качества «Удовлетворенность условиями оказания услуг»:

а) значение показателя оценки качества «Доля получателей услуг, которые готовы рекомендовать организацию социальной сферы родственникам и знакомым (могли бы ее рекомендовать, если бы была возможность выбора организации социальной сферы)» ($П_{\text{реком}}$) определяется по формуле:

$$П_{\text{реком}} = \left(\frac{У_{\text{реком}}}{Ч_{\text{общ}}} \right) \times 100, \quad (5.1)$$

где

$У_{\text{реком}}$ - число получателей услуг, которые готовы рекомендовать организацию родственникам и знакомым (могли бы ее рекомендовать, если бы была возможность выбора организации);

$Ч_{\text{общ}}$ - общее число опрошенных получателей услуг;

б) значение показателя оценки качества «Доля получателей услуг, удовлетворенных организационными условиями предоставления услуг» ($П_{\text{орг.усл}}^{\text{уд}}$) определяется по формуле:

$$П^{орг.усл}_{уд} = \left(\frac{у^{орг.усл}}{Ч_{общ}} \right) \times 100, \quad (5.2)$$

где

$у^{орг.усл}$ - число получателей услуг, удовлетворенных организационными условиями предоставления услуг;

$Ч_{общ}$ - общее число опрошенных получателей услуг;

в) значение показателя оценки качества «Доля получателей услуг, удовлетворенных в целом условиями оказания услуг в организации социальной сферы» ($П_{уд}$) определяется по формуле:

$$П_{уд} = \left(\frac{у_{уд}}{Ч_{общ}} \right) \times 100, \quad (5.3)$$

где

$у_{уд}$ - число получателей услуг, удовлетворенных в целом условиями оказания услуг в организации социальной сферы;

$Ч_{общ}$ - общее число опрошенных получателей услуг.

6. Показатели оценки качества условий оказания услуг организациями социальной сферы, рассчитываются:

по организации социальной сферы, в отношении которой проведена независимая оценка качества;

по муниципальному образованию в целом, а также по отраслям социальной сферы – по совокупности муниципальных организаций в сферах культуры, охраны здоровья, образования и социального обслуживания и иных организаций, расположенных на территориях соответствующих муниципальных образований и оказывающих услуги в указанных сферах за счет бюджетных ассигнований бюджетов муниципальных образований³, в отношении которых проведена независимая оценка качества;

³ В соответствии со статьей 36.1 Закона Российской Федерации «Основы законодательства Российской Федерации о культуре», статьей 79.1 Федерального закона «Об основах охраны здоровья граждан в Российской Федерации», статьей 95.2 Федерального закона «Об образовании в Российской Федерации»

по субъекту Российской Федерации в целом, а также по отраслям социальной сферы – по совокупности организаций в сферах культуры, охраны здоровья, образования и социального обслуживания, расположенных на территории субъекта Российской Федерации, учредителями которых являются субъект Российской Федерации и муниципальные образования субъекта Российской Федерации, и иных организаций, оказывающих услуги в указанных сферах за счет соответствующих бюджетов бюджетной системы Российской Федерации⁴, в отношении которых проведена независимая оценка качества:

а) показатель оценки качества по организации социальной сферы, в отношении которой проведена независимая оценка качества рассчитывается по формуле:

$$S_n = \sum K_n^m / 5, \quad (6)$$

где:

S_n – показатель оценки качества n -ой организации;

K_n^m – средневзвешенная сумма показателей, характеризующих m -ый критерий оценки качества в n -ой организации⁴, рассчитываемая по формулам:

$$K_n^1 = (0,3 \times \Pi_{\text{инф}}^n + 0,3 \times \Pi_{\text{дист}}^n + 0,4 \times \Pi_{\text{уд}}^{n-\text{откр}})$$

$$K_n^2 = (0,3 \times \Pi_{\text{комф.усл}}^n + 0,4 \times \Pi_{\text{ожид}}^n + 0,3 \times \Pi_{\text{уд}}^{n-\text{комф}})$$

$$K_n^3 = (0,3 \times \Pi_{\text{дост}}^{n-\text{орг}} + 0,4 \times \Pi_{\text{дост}}^{n-\text{услуг}} + 0,3 \times \Pi_{\text{уд}}^{n-\text{дост}})$$

$$K_n^4 = (0,4 \times \Pi_{\text{уд}}^{n-\text{перв.конт}} + 0,4 \times \Pi_{\text{уд}}^{n-\text{оказ.услуг}} + 0,2 \times \Pi_{\text{уд}}^{n-\text{вежл.дист}})$$

$$K_n^5 = (0,3 \times \Pi_{\text{реком}}^n + 0,2 \times \Pi_{\text{уд}}^{n-\text{орг.усл}} + 0,5 \times \Pi_{\text{уд}}^n),$$

$\Pi_{\text{инф}}^n \dots \Pi_{\text{уд}}^n$ – показатели оценки качества, характеризующие общие критерии оценки качества в n -ой организации, рассчитанные по формулам, приведенным в пунктах 1 - 5.

Федерации», статьей 23.1 Федерального закона «Об основах социального обслуживания граждан в Российской Федерации».

⁴ Для организаций культуры, осуществляющих создание, исполнение, показ и интерпретацию произведений литературы и искусства, значение критериев, по которым оценка не производится, рассчитывается по n -ой организации на основе измеряемых критериев по формуле: $K_n^{2,4,5} = (K_n^1 + K_n^3) / 2$.

Максимальное значение показателя оценки качества по организации социальной сферы составляет 100 баллов;

МЕТОДЫ СБОРА ИНФОРМАЦИИ

Методы исследования соответствуют Методическим рекомендациям по расчету показателей независимой оценки качества образовательной деятельности организаций, осуществляющих образовательную деятельность", утвержденным Минобрнауки России 15.09.2016 N АП-87/02вн.

Сбор данных по показателям НОКО осуществляется методами, приведенными в таблице:

№	Методы сбора социологической информации	Инструментарий
1.	Кабинетное исследование, включающее аудит сайтов учреждений, изучение документации учреждения, по необходимости – совершение звонков и визитов в образовательную организацию.	Бланк исследования организации- оператора
2.	Анкетирование. Опрос получателей услуг. Позволяет в короткий срок получить большой объем информации.	Анкета получателя услуг

Для организации и проведения исследования удовлетворенности качеством обслуживания в рамках независимой оценки используется метод анкетирования как наиболее доступный и экономически целесообразный в данных условиях. Совокупность используемых методов при сборе, обобщении и анализе информации позволяет получить полную и достоверную информацию об образовательной деятельности организаций.

Сбор информации по одиннадцати показателям бланка осуществляют сотрудники организации-оператора непосредственно по сайтам образовательных организаций на основе разработанной формы, а также при помощи сотрудников образовательных учреждений и органов управления образованием.

Анкеты получателей услуг заполняются гражданами, участниками образовательного процесса, желающими выразить свое мнение о качестве образовательной деятельности образовательной организации, т.е. респондентами. Они собираются оператором посредством анкетирования участников образовательного процесса, проводимого любым способом (очное либо заочное анкетирование, размещение анкеты в открытом доступе в сети интернет, др.).

Объем обследуемых единиц - из расчета не менее:

в организациях до 100 обучающихся – 60% от количества обучающихся;

в организациях до 500 обучающихся – 30% от количества обучающихся;

в организациях свыше 501 обучающихся – 20% от количества обучающихся

РЕЗУЛЬТАТЫ ОБОБЩЕНИЯ ИНФОРМАЦИИ, РАЗМЕЩЕННОЙ НА ОФИЦИАЛЬНЫХ САЙТАХ ОРГАНИЗАЦИЙ И ИНФОРМАЦИОННЫХ СТЕНДАХ В ПОМЕЩЕНИЯХ УКАЗАННЫХ ОРГАНИЗАЦИЙ

№п/ п	название организации	кол-во материало в на информац ионных стендах (в%)	кол-во материало в на официальн омсайте (в %)	кол-во способов дистанцио нного взаимодей ствия на официальн ом сайте
1	МБОУ «СОШ № 1»	100	100	6
2	МБОУ «Гимназия № 2»	97	90	3
3	МБОУ «Гимназия № 3»	98	100	5
4	МБОУ «Башкирская гимназия № 4»	100	100	6
5	МБОУ «СОШ № 8»	100	100	6
6	МБОУ «СОШ № 9»	100	100	6
7	МБОУ «СОШ № 10»	100	100	6
8	МБОУ «Татарская гимназия № 11»	100	100	6
9	МБОУ «СОШ № 12»	100	100	6
10	МБОУ «СОШ № 13»	99	100	6
11	МБОУ «СОШ № 17»	98	100	4
12	МБОУ «СОШ № 18»	100	100	6
13	МБОУ «СОШ № 20»	99	100	6
14	МБОУ «СОШ № 22»	100	100	6
15	МБДОУ Детский сад №1 «Аленушка»	98	100	6
16	МБДОУ Детский сад № 2 «Звёздочка»	98	100	6
17	МБДОУ Детский сад №4 «Лейсан»	94	100	6
18	МБДОУ Детский сад №5 «Пчелка»	92	100	4
19	МБДОУ Детский сад №6 «Ладушки»	95	100	5
20	МБДОУ «Детский сад №7 «Чебурашка»»	93	100	6
21	МБДОУ Детский сад №8 «Золотая рыбка»	100	100	6
22	МБДОУ Детский сад №9 «Чайка»	91	100	6
23	МБДОУ Детский сад №10 «Снежинка»	98	100	6
24	МАДОУ ЦРР – детский сад № 14 «Шатлык»	97	100	6
25	МБДОУ Детский сад №15 «Березка»	94	100	5
26	МБДОУ Детский сад №16 «Теремок»	100	100	5
27	МБДОУ Детский сад №17 «Малютка»	93	100	5
28	МБДОУ Детский сад №18 «Здоровье»	94	100	5
29	МАДОУ Детский сад №20 «Солнышко»	99	100	6
30	МБДОУ Детский сад № 22 «Журавленок»	95	100	4
31	МАДОУ Детский сад № 26 «Почемучка»	94	100	4
32	МАДОУ Детский сад № 27 "Надежда"	99	100	6
33	МБДОУ Детский сад №28 "Колокольчик"	92	100	5
34	МБДОУ Детский сад №29 «Росинка»	95	100	5
35	МАДОУ ЦРР - детский сад № 30 «Улыбка»	93	100	5
36	МАДОУ Детский сад №32 «Золушка»	100	100	6
37	МБДОУ Детский сад №33 «Родничок»	100	100	5
38	МАДОУ ЦРР - детский сад №34 «Радуга»	98	100	5

39	МАДОУ Детский сад комбинированного вида №35 «Сказка»	98	100	6
40	МАДОУ Детский сад № 36 «Васильки»	94	100	6
41	МАДОУ Детский сад №37 «Веснянка»	95	100	6
42	МБУ ДО «Дворец детского и юношеского творчества»	100	100	6
43	МБУ ДО «Станция детского и юношеского туризма и экскурсий»	100	100	6

РЕЗУЛЬТАТЫ УДОВЛЕТВОРЕННОСТИ ГРАЖДАН КАЧЕСТВОМ УСЛОВИЙ ОКАЗАНИЯ УСЛУГ

Всего опрошено 2867 респондентов, в том числе поорганизациям:

№ п/п	Наименование учреждения	Выборка (факт)
1	МБОУ «СОШ № 1»	536
2	МБОУ «Гимназия № 2»	601
3	МБОУ «Гимназия № 3»	575
4	МБОУ «Башкирская гимназия № 4»	544
5	МБОУ «СОШ № 8»	594
6	МБОУ «СОШ № 9»	202
7	МБОУ «СОШ № 10»	352
8	МБОУ «Татарская гимназия № 11»	372
9	МБОУ «СОШ № 12»	255
10	МБОУ «СОШ № 13»	321
11	МБОУ «СОШ № 17»	271
12	МБОУ «СОШ № 18»	588
13	МБОУ «СОШ № 20»	286
14	МБОУ «СОШ № 22»	553
15	МБДОУ Детский сад №1 «Аленушка»	212
16	МБДОУ Детский сад № 2 «Звёздочка»	247
17	МБДОУ Детский сад №4 «Лейсан»	191
18	МБДОУ Детский сад №5 «Пчелка»	244
19	МБДОУ Детский сад №6 «Ладушки»	165
20	МБДОУ «Детский сад №7 «Чебурашка»»	152
21	МБДОУ Детский сад №8 «Золотая рыбка»	256
22	МБДОУ Детский сад №9 «Чайка»	284
23	МБДОУ Детский сад №10 «Снежинка»	269
24	МАДОУ ЦРР – детский сад № 14 «Шатлык»	225
25	МБДОУ Детский сад №15 «Березка»	214
26	МБДОУ Детский сад №16 «Теремок»	250
27	МБДОУ Детский сад №17 «Малютка»	153
28	МБДОУ Детский сад №18 «Здоровье»	237
29	МАДОУ Детский сад №20 «Солнышко»	218
30	МБДОУ Детский сад № 22 «Журавленок»	301
31	МАДОУ Детский сад № 26 «Почемучка»	226
32	МАДОУ Детский сад № 27 "Надежда"	329
33	МБДОУ Детский сад №28 "Колокольчик"	274
34	МБДОУ Детский сад №29 «Росинка»	210
35	МАДОУ ЦРР - детский сад № 30 «Улыбка»	286

36	МАДОУ Детский сад №32 «Золушка»	253
37	МБДОУ Детский сад №33 «Родничок»	265
38	МАДОУ ЦРР - детский сад №34 «Радуга»	221
39	МАДОУ Детский сад комбинированного вида №35 «Сказка»	276
40	МАДОУ Детский сад № 36 «Васильки»	273
41	МАДОУ Детский сад №37 «Веснянка»	188
42	МБУ ДО «ДДиЮТ»	207
43	МБУ ДО «СДиЮТиЭ»	191

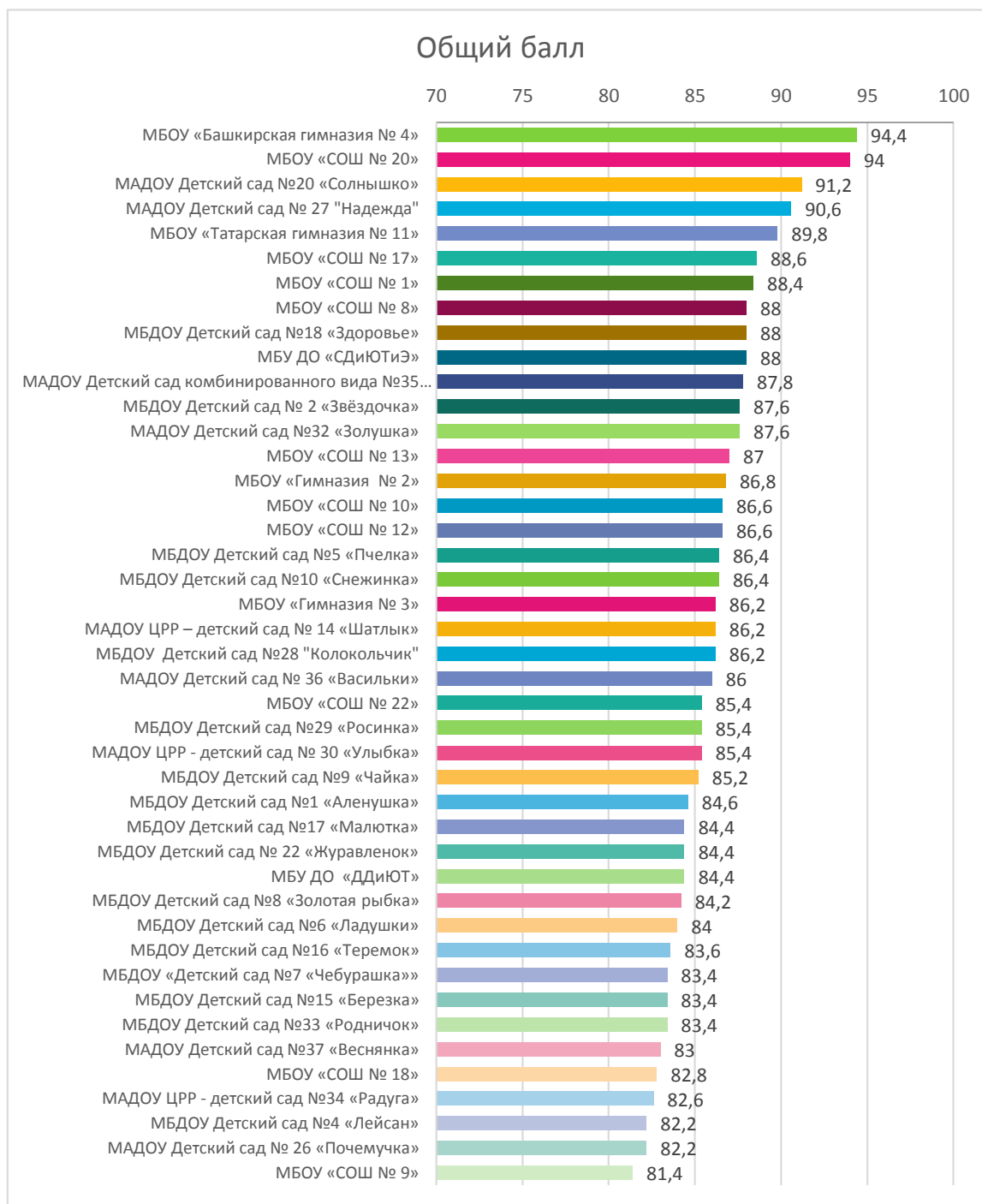
Результаты удовлетворённости граждан достаточно высокие – по многим показателям удовлетворённости отмечается превышение порогового значения 81%, что, согласно критериям сайта bus.gov.ru, соответствует отличному уровню качества условий.

	Удовле творён ность открыт остью, полнот ой и доступ ностью инфор мации на инфор мацио нных станда х	Удовле творён ность открыт остью, полнот ой и доступ ностью инфор мации наофи циальн ом сайте	Удовле творён ность комфо ртност ью услови й предос тавлен ия услуг для инвали дов в органи зации?	Удовле творён ность доступ ностью предос тавлен ия услуг для инвали дов в органи зации?	Удовле творён ность добро желате льност ью и вежлив остью работн иков органи зации, обеспе чиваю щих первич ный контак т	Удовле творён ность добро желате льност ью и вежлив остью работн иков органи зации, обеспе чиваю щих непоср едстве нное оказан ие услуги	Удовле творён ность добро желате льност ью и вежлив остью работн иков органи зации,с которы ми взаимо действ овали в дистан ционно й форме	Готовн ость рекоме ндоваг ь данну ю органи зацию родств енника м и знаком ым	Удовле творён ность график ом работы органи зации	Удовле творён ность в целом услови ями оказан ия услуг в органи зации
МБОУ «СОШ №1»	97%	97%	95%	75%	96%	97%	98%	95%	96%	96%
МБОУ «Гимназия №2»	94%	97%	89%	95%	93%	95%	97%	94%	89%	95%
МБОУ «Гимназия №3»	92%	95%	92%	93%	88%	94%	96%	93%	94%	94%
МБОУ «Башкирская гимназия №4»	94%	96%	92%	77%	96%	97%	97%	95%	93%	96%
МБОУ «СОШ №8»	97%	99%	90%	88%	96%	96%	97%	93%	94%	95%
МБОУ «СОШ №9»	91%	95%	84%	50%	85%	93%	96%	88%	88%	93%
МБОУ «СОШ №10»	95%	97%	89%	83%	92%	95%	97%	92%	90%	96%
МБОУ «Татарская гимназия №11»	93%	97%	93%	96%	96%	95%	96%	94%	94%	94%
МБОУ «СОШ №12»	91%	99%	94%	60%	95%	98%	98%	93%	92%	95%
МБОУ «СОШ №13»	94%	97%	92%	100%	91%	95%	95%	95%	93%	96%
МБОУ «СОШ №17»	99%	100%	96%	92%	97%	99%	100%	98%	99%	97%
МБОУ «СОШ №18»	89%	96%	84%	79%	87%	91%	94%	85%	89%	89%
МБОУ «СОШ №20»	93%	97%	92%	100%	92%	94%	97%	92%	95%	96%
МБОУ «СОШ №22»	92%	96%	91%	88%	89%	94%	95%	93%	90%	93%
МБДОУ Детский сад №1 «Аленушка»	88%	95%	92%	100%	90%	94%	94%	92%	92%	95%
МБДОУ Детский сад №2 «Звёздочка»	95%	99%	96%	96%	94%	95%	98%	96%	96%	96%
МБДОУ Детский сад №4 «Лейсан»	93%	94%	90%	75%	86%	91%	96%	91%	90%	93%
МБДОУ Детский сад №5 «Пчелка»	96%	95%	92%	67%	90%	94%	95%	93%	93%	94%
МБДОУ Детский сад №6 «Ладушки»	89%	94%	87%	89%	93%	95%	97%	84%	90%	93%
МБДОУ «Детский сад №7 «Чебурашка»»	92%	97%	89%	100%	88%	91%	99%	92%	88%	90%
МБДОУ Детский сад №8 «Золотая рыбка»	96%	98%	94%	70%	94%	96%	96%	92%	93%	93%
МБДОУ Детский сад №9 «Чайка»	97%	97%	96%	77%	96%	97%	98%	96%	96%	96%

МБДОУ Детский сад №10 «Снежинка»	95%	96%	92%	100%	97%	97%	97%	96%	96%	97%
МАДОУ ЦРР – детский сад № 14 «Шатлык»	92%	95%	93%	100%	93%	94%	95%	92%	92%	93%
МБДОУ Детский сад №15 «Березка»	92%	97%	93%	67%	97%	97%	96%	94%	89%	94%
МБДОУ Детский сад №16 «Теремок»	96%	97%	92%	50%	93%	94%	98%	93%	89%	95%
МБДОУ Детский сад №17 «Малютка»	95%	96%	93%	100%	93%	93%	95%	90%	92%	92%
МБДОУ Детский сад №18 «Здоровье»	96%	98%	93%	87%	99%	97%	96%	96%	94%	96%
МАДОУ Детский сад №20 «Солнышко»	91%	99%	93%	83%	97%	98%	99%	94%	94%	97%
МБДОУ Детский сад № 22 «Журавленок»	93%	99%	95%	71%	94%	97%	97%	95%	94%	96%
МАДОУ Детский сад № 26 «Почемучка»	92%	97%	90%	67%	94%	96%	98%	89%	85%	92%
МАДОУ Детский сад № 27 "Надежда"	97%	100%	96%	100%	99%	99%	98%	97%	96%	98%
МБДОУ Детский сад №28 "Колокольчик"	94%	97%	94%	100%	93%	96%	97%	96%	97%	98%
МБДОУ Детский сад №29 «Росинка»	89%	96%	93%	100%	87%	93%	97%	92%	93%	95%
МАДОУ ЦРР - детский сад № 30 «Улыбка»	95%	97%	92%	100%	94%	95%	95%	94%	94%	94%
МАДОУ Детский сад №32 «Золушка»	92%	98%	92%	60%	97%	98%	96%	96%	94%	97%
МБДОУ Детский сад №33 «Родничок»	95%	97%	91%	60%	90%	93%	98%	91%	90%	93%
МАДОУ ЦРР - детский сад №34 «Радуга»	92%	94%	90%	75%	86%	94%	96%	90%	91%	94%
МАДОУ Детский сад комбинированного вида №35 «Сказка»	92%	95%	92%	75%	94%	96%	96%	95%	92%	94%
МАДОУ Детский сад № 36 «Васильки»	96%	98%	96%	83%	97%	97%	97%	98%	97%	97%
МАДОУ Детский сад №37 «Веснянка»	91%	97%	90%	86%	89%	92%	97%	92%	88%	91%
МБУ ДО «ДДиЮТ»	95%	97%	89%	88%	91%	92%	94%	89%	90%	93%
МБУ ДО «СДиЮТиЭ»	98%	99%	98%	96%	98%	98%	99%	98%	97%	98%

Рейтинг организаций (общий балл)

Качество условий осуществления образовательной деятельности в образовательных организациях городского округа «Город Октябрьский» находится на высоком уровне, что показывают оценки образовательных организаций. Согласно критериям сайта bus.gov.ru, все организации получили отличные оценки (81-100 баллов). Диапазон оценок – от 81 до 94 баллов.



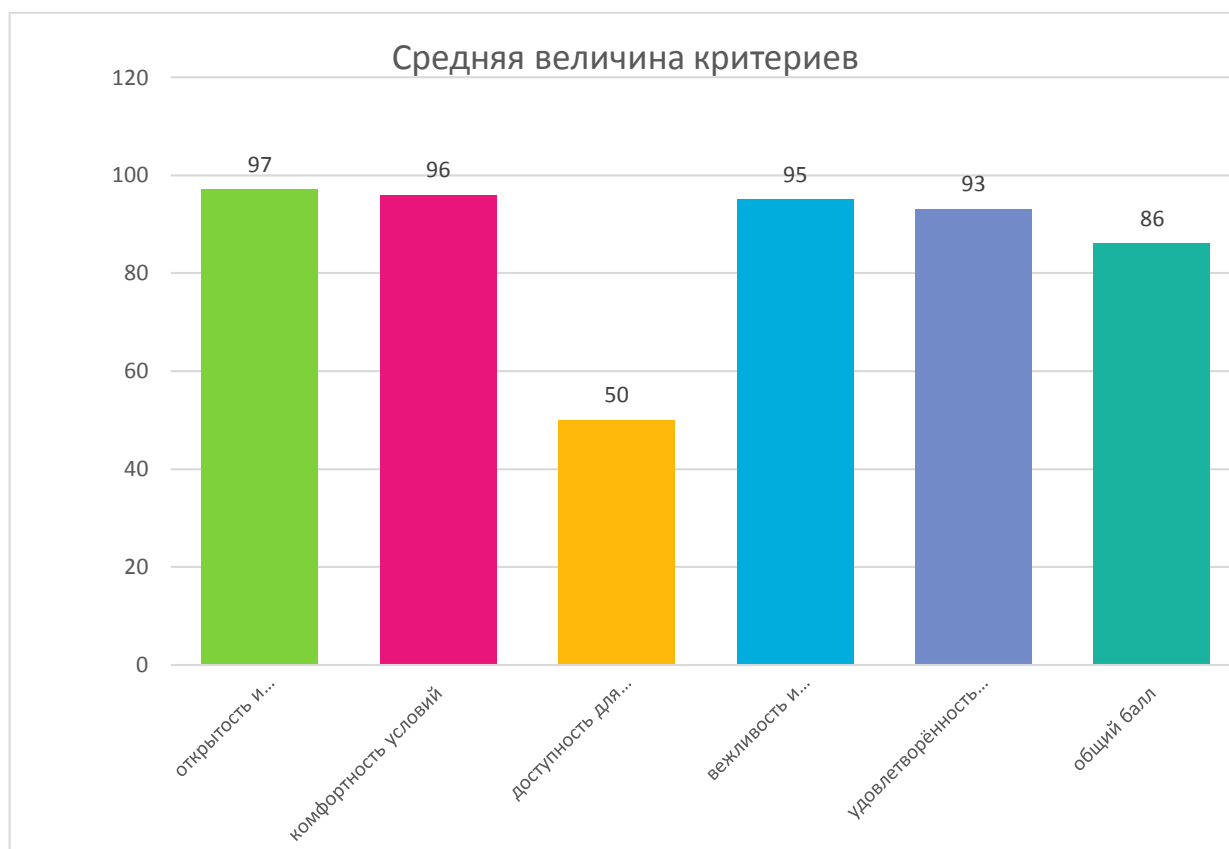
Лидируют организации (более 90):

- ✓ МБОУ «Башкирская гимназия № 4»
- ✓ МБОУ «СОШ № 20»
- ✓ МАДОУ Детский сад №20 «Солнышко»
- ✓ МАДОУ Детский сад № 27 «Надежда»
- ✓ МБОУ «Татарская гимназия № 11»

Наименьшие баллы (85 и менее) набрали:

- ✓ МБДОУ Детский сад №1 «Аленушка»
- ✓ МБДОУ Детский сад №17 «Малютка»
- ✓ МБДОУ Детский сад № 22 «Журавленок»
- ✓ МБУ ДО «ДДиЮТ»
- ✓ МБДОУ Детский сад №8 «Золотая рыбка»
- ✓ МБДОУ Детский сад №6 «Ладушки»
- ✓ МБДОУ Детский сад №16 «Теремок»
- ✓ МБДОУ «Детский сад №7 «Чебурашка»
- ✓ МБДОУ Детский сад №15 «Березка»
- ✓ МБДОУ Детский сад №33 «Родничок»
- ✓ МАДОУ Детский сад №37 «Веснянка»
- ✓ МБОУ «СОШ № 18» 82,8
- ✓ МАДОУ ЦРР - детский сад №34 «Радуга»
- ✓ МБДОУ Детский сад №4 «Лейсан»
- ✓ МАДОУ Детский сад № 26 «Почемучка»
- ✓ МБОУ «СОШ № 9»

Общий средний балл составил 86. При этом, среди критериев, наиболее высокое значение принимают критерий вежливости и доброжелательности, комфортности, открытости и доступности (97 баллов), далее следует критерий комфортности (96 баллов), вежливости и доброжелательности (95 баллов) общей удовлетворённости (93 балла). Наиболее низкое значение принимает критерий доступности для инвалидов (50 баллов).



Значения критериев в разрезе каждой организации отражены в таблице. Очевидно, что по всем организациям «узким местом» является критерий доступности для инвалидов, в то время как по остальным критериям оценки высокие.

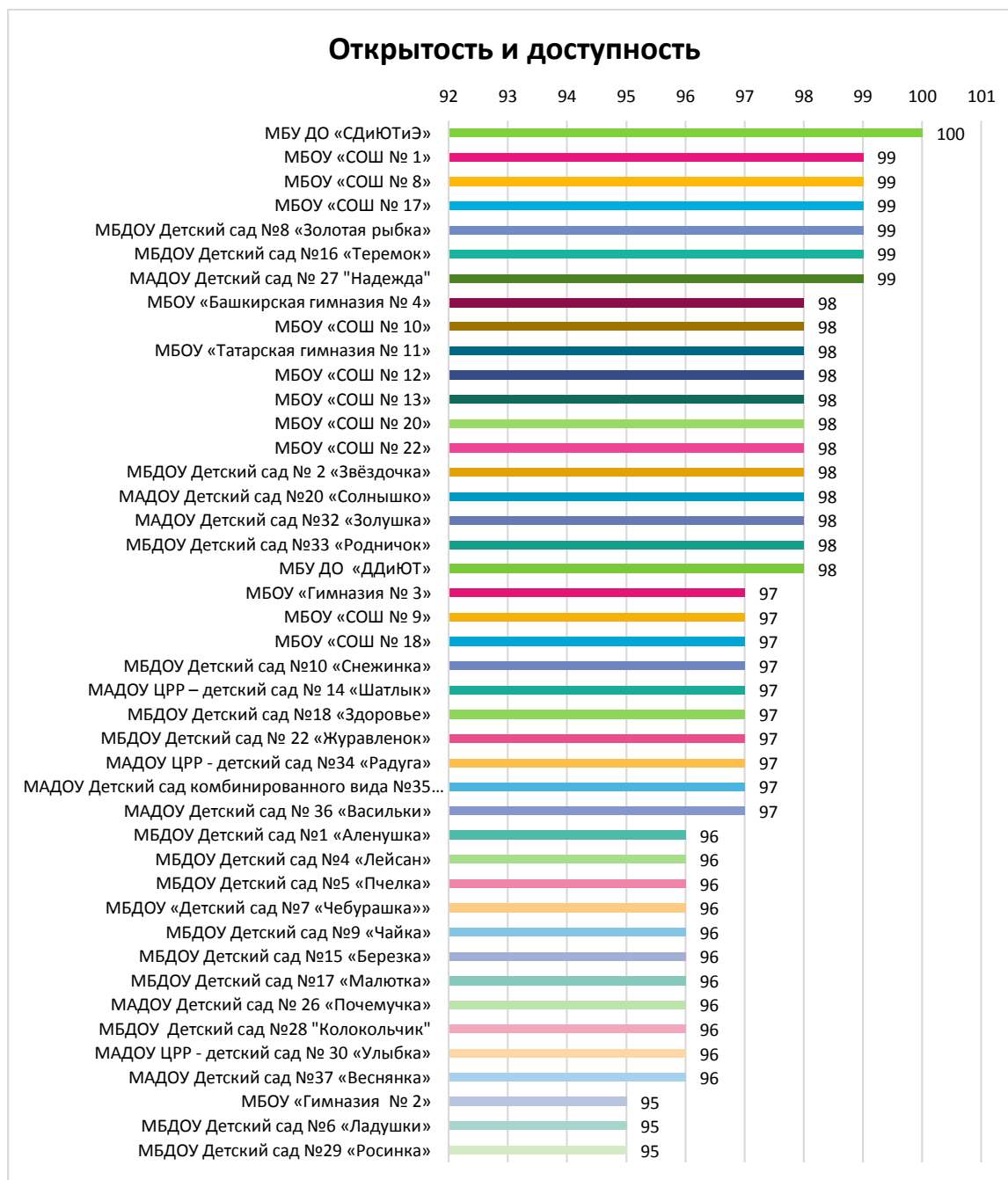
№ п/п	Наименование учреждения	Кри т1	Кри т2	Кри т3	Кри т4	Кри т5	ИТОГ
							общий балл
1	МБОУ «СОШ № 1»	99	97	53	97	96	88,4
2	МБОУ «Гимназия № 2»	95	94	58	95	92	86,8
3	МБОУ «Гимназия № 3»	97	96	52	92	94	86,2
4	МБОУ «Башкирская гимназия № 4»	98	96	87	97	94	94,4
5	МБОУ «СОШ № 8»	99	95	56	96	94	88
6	МБОУ «СОШ № 9»	97	92	39	90	89	81,4
7	МБОУ «СОШ № 10»	98	94	55	94	92	86,6
8	МБОУ «Татарская гимназия № 11»	98	96	65	96	94	89,8
9	МБОУ «СОШ № 12»	98	97	48	97	93	86,6
10	МБОУ «СОШ № 13»	98	96	54	93	94	87
11	МБОУ «СОШ № 17»	99	98	50	98	98	88,6
12	МБОУ «СОШ № 18»	97	92	48	90	87	82,8
13	МБОУ «СОШ № 20»	98	96	88	94	94	94
14	МБОУ «СОШ № 22»	98	95	50	92	92	85,4
15	МБДОУ Детский сад №1 «Аленушка»	96	96	46	92	93	84,6
16	МБДОУ Детский сад № 2 «Звёздочка»	98	98	51	95	96	87,6
17	МБДОУ Детский сад №4 «Лейсан»	96	95	39	90	91	82,2
18	МБДОУ Детский сад №5 «Пчелка»	96	96	54	93	93	86,4
19	МБДОУ Детский сад №6 «Ладушки»	95	93	49	95	88	84
20	МБДОУ «Детский сад №7 «Чебурашка»»	96	94	46	91	90	83,4

21	МБДОУ Детский сад №8 «Золотая рыбка»	99	97	37	95	93	84,2
22	МБДОУ Детский сад №9 «Чайка»	96	98	39	97	96	85,2
23	МБДОУ Детский сад №10 «Снежинка»	97	96	46	97	96	86,4
24	МАДОУ ЦРР – детский сад № 14 «Шатлык»	97	96	52	94	92	86,2
25	МБДОУ Детский сад №15 «Березка»	96	96	36	97	92	83,4
26	МБДОУ Детский сад №16 «Теремок»	99	96	37	94	92	83,6
27	МБДОУ Детский сад №17 «Малютка»	96	96	46	93	91	84,4
28	МБДОУ Детский сад №18 «Здоровье»	97	96	54	98	95	88
29	МАДОУ Детский сад №20 «Солнышко»	98	96	69	98	95	91,2
30	МБДОУ Детский сад № 22 «Журавленок»	97	97	37	96	95	84,4
31	МАДОУ Детский сад № 26 «Почемучка»	96	95	36	96	88	82,2
32	МАДОУ Детский сад № 27 "Надежда"	99	98	60	99	97	90,6
33	МБДОУ Детский сад №28 "Колокольчик"	96	97	46	95	97	86,2
34	МБДОУ Детский сад №29 «Росинка»	95	96	52	91	93	85,4
35	МАДОУ ЦРР - детский сад № 30 «Улыбка»	96	96	46	95	94	85,4
36	МАДОУ Детский сад №32 «Золушка»	98	96	52	97	95	87,6
37	МБДОУ Детский сад №33 «Родничок»	98	95	40	93	91	83,4
38	МАДОУ ЦРР - детский сад №34 «Радуга»	97	95	39	91	91	82,6
39	МАДОУ Детский сад комбинированного вида №35 «Сказка»	97	96	57	95	94	87,8
40	МАДОУ Детский сад № 36 «Васильки»	97	98	41	97	97	86
41	МАДОУ Детский сад №37 «Веснянка»	96	95	42	92	90	83
42	МБУ ДО «ДДиЮТ»	98	94	48	92	90	84,4
43	МБУ ДО «СДиЮТиЭ»	100	99	45	98	98	88
	среднее	97	96	50	95	93	86

Анализ критериев качества условий образовательной деятельности в образовательных организациях

1. ОТКРЫТОСТЬ И ДОСТУПНОСТЬ ИНФОРМАЦИИ ОБ ОБРАЗОВАТЕЛЬНОЙ ОРГАНИЗАЦИИ

В среднем, обследованные организации получили оценку по данному критерию на уровне 97 баллов из 100 возможных. При этом во всех организациях данный критерий был оценен как отличный. Диапазон оценок - от 95 до 100 баллов.



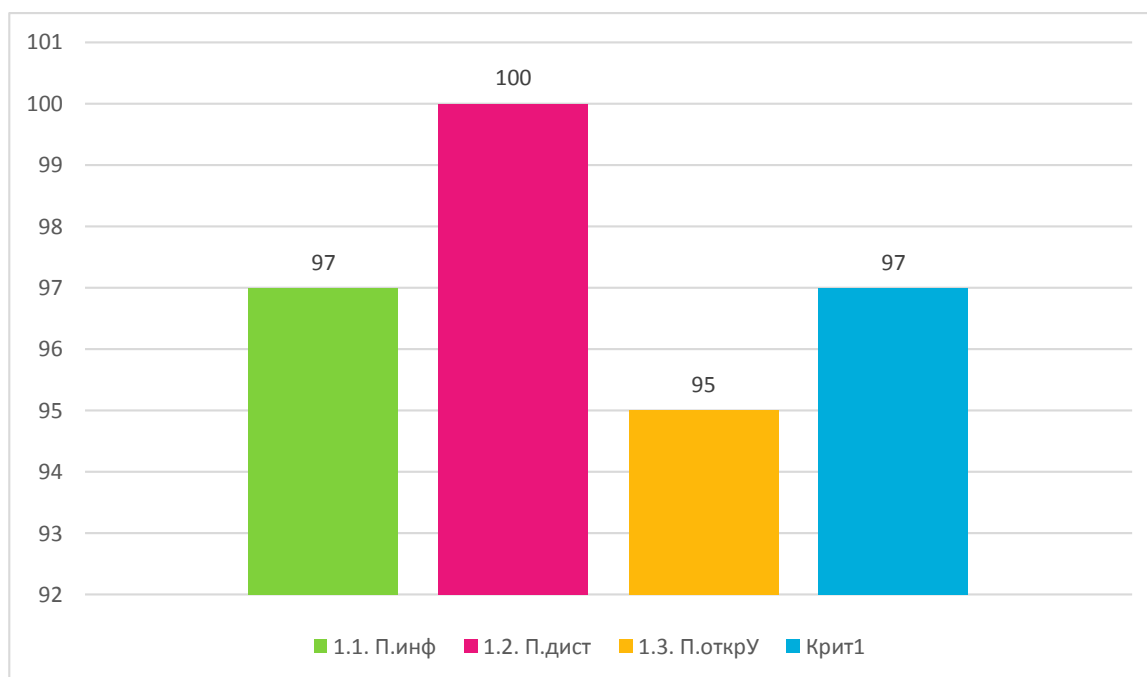
Лидируют организации:

- ✓ МБУ ДО «СДиЮТиЭ»
- ✓ МБОУ «СОШ № 1»
- ✓ МБОУ «СОШ № 8»
- ✓ МБОУ «СОШ № 17»
- ✓ МБДОУ Детский сад №8 «Золотая рыбка»
- ✓ МБДОУ Детский сад №16 «Теремок»
- ✓ МАДОУ Детский сад № 27 "Надежда"

Наименьшие баллы набрали:

- ✓ МБОУ «Гимназия № 2»
- ✓ МБДОУ Детский сад №6 «Ладушки»
- ✓ МБДОУ Детский сад №29 «Росинка»

Анализ показателей выявил, что наиболее высокое значение принимает показатель «Наличие и функционирование на официальном сайте организации дистанционных способов обратной связи и взаимодействия с получателями услуг» (100 баллов). Более низкое значение принимает показатель «Соответствие информации о деятельности организации, размещенной на общедоступных информационных ресурсах, перечню информации и требованиям к ней, установленным нормативными правовыми актами» (97 баллов). Значение показателя «Доля получателей услуг, удовлетворенных открытостью, полнотой и доступностью информации о деятельности организации, размещенной на информационных стендах в помещении организации, на официальном сайте организации составило 95 баллов.

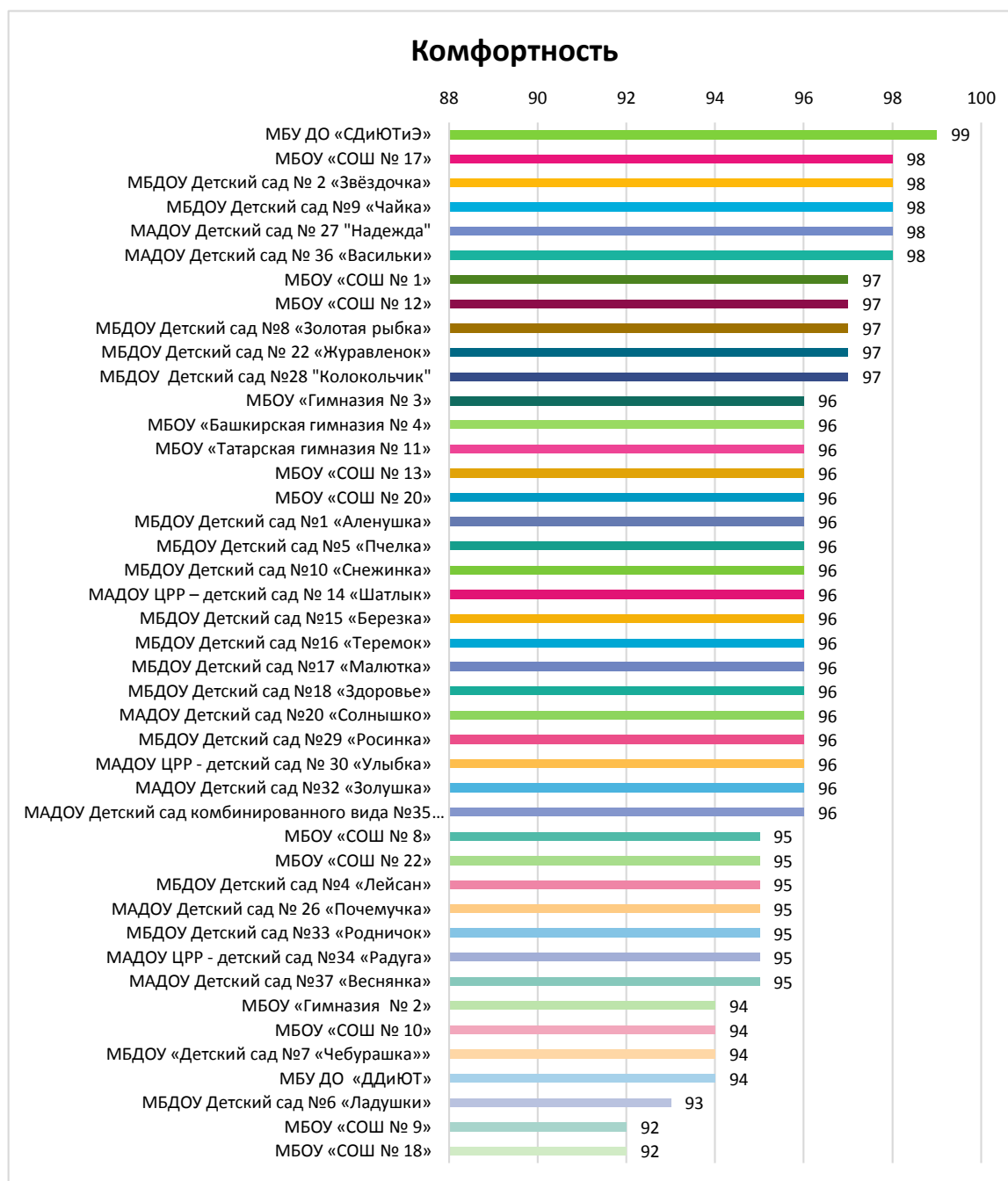


Значения показателей в разрезе каждой организации отражены в таблице.

№ п/п	Наименование учреждения	1. Открытость и доступность информации об организации			Крит1
		1.1. П.инф	1.2. П.дист	1.3. П.открУ	
1	МБОУ «СОШ № 1»	100	100	97	99
2	МБОУ «Гимназия № 2»	97	90	96	95
3	МБОУ «Гимназия № 3»	98	100	94	97
4	МБОУ «Башкирская гимназия № 4»	100	100	95	98
5	МБОУ «СОШ № 8»	100	100	98	99
6	МБОУ «СОШ № 9»	100	100	93	97
7	МБОУ «СОШ № 10»	100	100	96	98
8	МБОУ «Татарская гимназия № 11»	100	100	95	98
9	МБОУ «СОШ № 12»	100	100	95	98
10	МБОУ «СОШ № 13»	99	100	95	98
11	МБОУ «СОШ № 17»	98	100	99	99
12	МБОУ «СОШ № 18»	100	100	93	97
13	МБОУ «СОШ № 20»	99	100	95	98
14	МБОУ «СОШ № 22»	100	100	94	98
15	МБДОУ Детский сад №1 «Аленушка»	98	100	91	96
16	МБДОУ Детский сад № 2 «Звёздочка»	98	100	97	98
17	МБДОУ Детский сад №4 «Лейсан»	94	100	94	96
18	МБДОУ Детский сад №5 «Пчелка»	92	100	96	96
19	МБДОУ Детский сад №6 «Ладушки»	95	100	92	95
20	МБДОУ «Детский сад №7 «Чебурашка»»	93	100	95	96
21	МБДОУ Детский сад №8 «Золотая рыбка»	100	100	97	99
22	МБДОУ Детский сад №9 «Чайка»	91	100	97	96
23	МБДОУ Детский сад №10 «Снежинка»	98	100	95	97
24	МАДОУ ЦРР – детский сад № 14 «Шатлык»	97	100	94	97
25	МБДОУ Детский сад №15 «Березка»	94	100	94	96
26	МБДОУ Детский сад №16 «Теремок»	100	100	97	99
27	МБДОУ Детский сад №17 «Малютка»	93	100	95	96
28	МБДОУ Детский сад №18 «Здоровье»	94	100	97	97
29	МАДОУ Детский сад №20 «Солнышко»	99	100	95	98
30	МБДОУ Детский сад № 22 «Журавленок»	95	100	96	97
31	МАДОУ Детский сад № 26 «Почемучка»	94	100	95	96
32	МАДОУ Детский сад № 27 "Надежда"	99	100	98	99
33	МБДОУ Детский сад №28 "Колокольчик"	92	100	96	96
34	МБДОУ Детский сад №29 «Росинка»	95	100	92	95
35	МАДОУ ЦРР - детский сад № 30 «Улыбка»	93	100	96	96
36	МАДОУ Детский сад №32 «Золушка»	100	100	95	98
37	МБДОУ Детский сад №33 «Родничок»	100	100	96	98
38	МАДОУ ЦРР - детский сад №34 «Радуга»	98	100	93	97
39	МАДОУ Детский сад комбинированного вида №35 «Сказка»	98	100	94	97
40	МАДОУ Детский сад № 36 «Васильки»	94	100	97	97
41	МАДОУ Детский сад №37 «Веснянка»	95	100	94	96
42	МБУ ДО «ДДиЮТ»	100	100	96	98
43	МБУ ДО «СДиЮТиЭ»	100	100	99	100
среднее		97	100	95	97

2. КОМФОРТНОСТЬ УСЛОВИЙ, В КОТОРЫХ ОСУЩЕСТВЛЯЕТСЯ ОБРАЗОВАТЕЛЬНАЯ ДЕЯТЕЛЬНОСТЬ

В среднем, обследованные организации получили оценку по данному критерию на уровне 96 баллов из 100 возможных. При этом во всех организациях данный критерий был оценен как отличный (81-100 баллов), диапазон составил от 92 до 99 баллов.



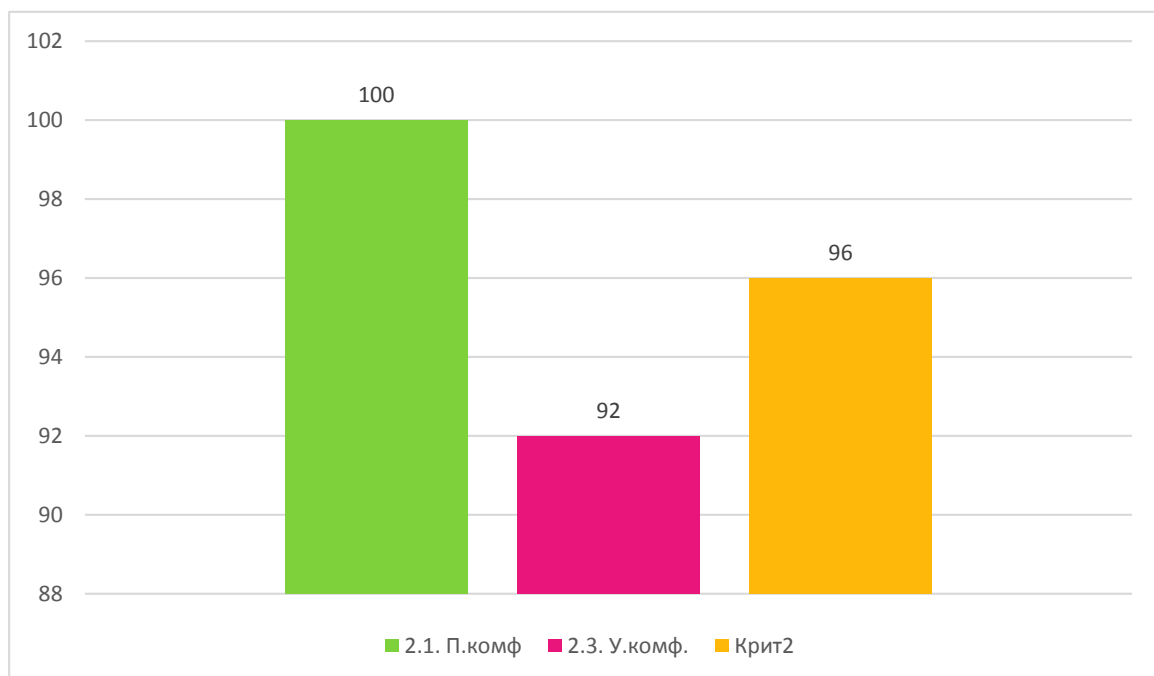
Среди организаций лидируют:

- ✓ МБУ ДО «СДиЮТиЭ»
- ✓ МБОУ «СОШ № 17»
- ✓ МБДОУ Детский сад № 2 «Звёздочка»
- ✓ МБДОУ Детский сад №9 «Чайка»
- ✓ МАДОУ Детский сад № 27 "Надежда"
- ✓ МАДОУ Детский сад № 36 «Васильки»

Наименьшие баллы получили организации:

- ✓ МБДОУ Детский сад №6 «Ладушки»
- ✓ МБОУ «СОШ № 9»
- ✓ МБОУ «СОШ № 18»

Значение показателя «Обеспечение в организации комфортных условий для предоставления услуг» составило 100 баллов, а показателя «Доляполучателей услуг, удовлетворенных комфортностью предоставления услуг (в % от общего числа опрошенных получателей услуг)» - 92 балла.

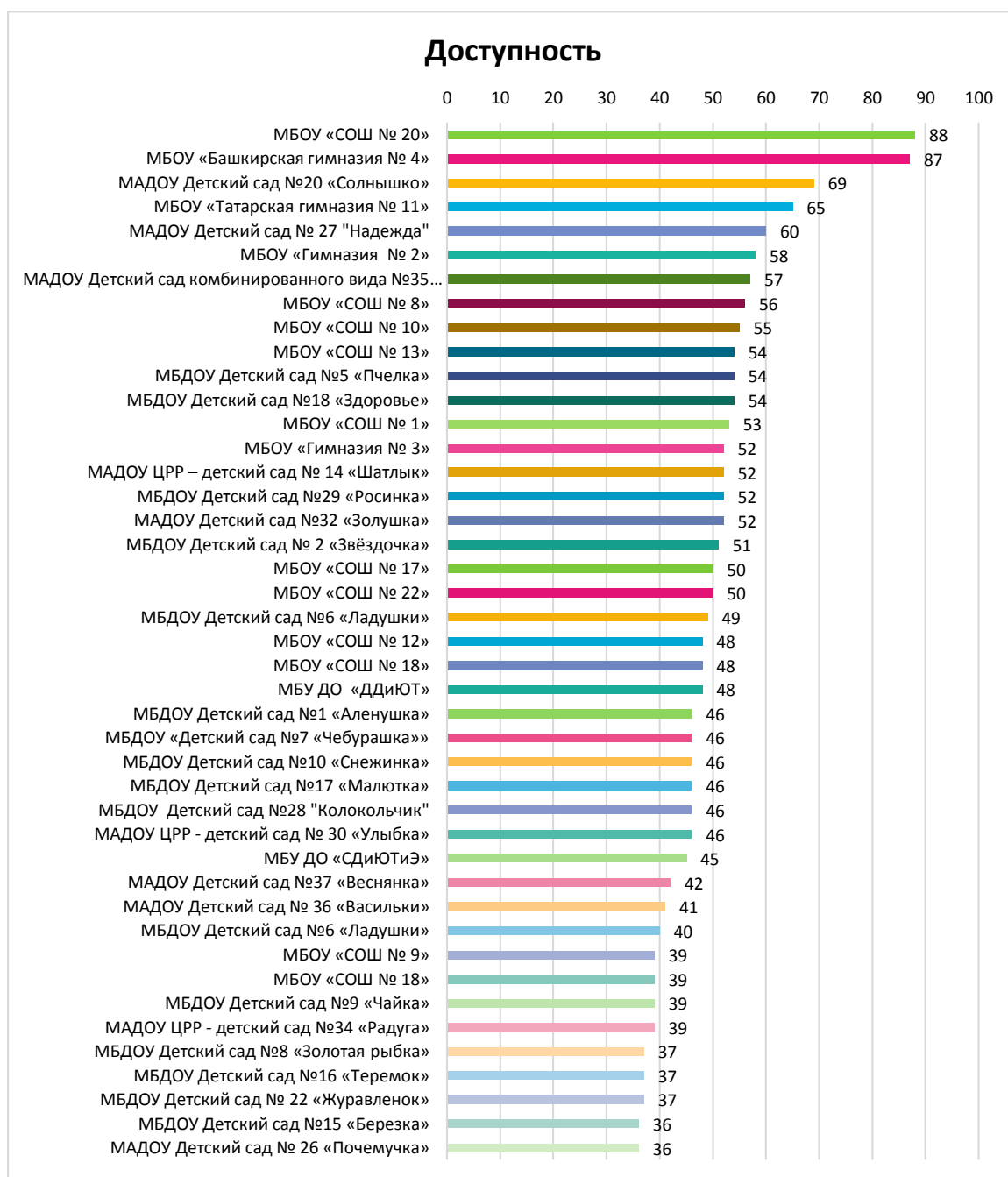


Значения показателей в разрезе каждой организации отражены в таблице:

№ п/п	Наименование учреждения	2. Комфортность условий осуществления образовательной деятельности		Крит2
		2.1. П.комф	2.3. У.комф.	
1	МБОУ «СОШ № 1»	100	95	97
2	МБОУ «Гимназия № 2»	100	89	94
3	МБОУ «Гимназия № 3»	100	92	96
4	МБОУ «Башкирская гимназия № 4»	100	92	96
5	МБОУ «СОШ № 8»	100	90	95
6	МБОУ «СОШ № 9»	100	84	92
7	МБОУ «СОШ № 10»	100	89	94
8	МБОУ «Татарская гимназия № 11»	100	93	96
9	МБОУ «СОШ № 12»	100	94	97
10	МБОУ «СОШ № 13»	100	92	96
11	МБОУ «СОШ № 17»	100	96	98
12	МБОУ «СОШ № 18»	100	84	92
13	МБОУ «СОШ № 20»	100	92	96
14	МБОУ «СОШ № 22»	100	91	95
15	МБДОУ Детский сад №1 «Аленушка»	100	92	96
16	МБДОУ Детский сад № 2 «Звёздочка»	100	96	98
17	МБДОУ Детский сад №4 «Лейсан»	100	90	95
18	МБДОУ Детский сад №5 «Пчелка»	100	92	96
19	МБДОУ Детский сад №6 «Ладушки»	100	87	93
20	МБДОУ «Детский сад №7 «Чебурашка»»	100	89	94
21	МБДОУ Детский сад №8 «Золотая рыбка»	100	94	97
22	МБДОУ Детский сад №9 «Чайка»	100	96	98
23	МБДОУ Детский сад №10 «Снежинка»	100	92	96
24	МАДОУ ЦРР – детский сад № 14 «Шатлык»	100	93	96
25	МБДОУ Детский сад №15 «Березка»	100	93	96
26	МБДОУ Детский сад №16 «Теремок»	100	92	96
27	МБДОУ Детский сад №17 «Малютка»	100	93	96
28	МБДОУ Детский сад №18 «Здоровье»	100	93	96
29	МАДОУ Детский сад №20 «Солнышко»	100	93	96
30	МБДОУ Детский сад № 22 «Журавленок»	100	95	97
31	МАДОУ Детский сад № 26 «Почемучка»	100	90	95
32	МАДОУ Детский сад № 27 "Надежда"	100	96	98
33	МБДОУ Детский сад №28 "Колокольчик"	100	94	97
34	МБДОУ Детский сад №29 «Росинка»	100	93	96
35	МАДОУ ЦРР - детский сад № 30 «Улыбка»	100	92	96
36	МАДОУ Детский сад №32 «Золушка»	100	92	96
37	МБДОУ Детский сад №33 «Родничок»	100	91	95
38	МАДОУ ЦРР - детский сад №34 «Радуга»	100	90	95
39	МАДОУ Детский сад комбинированного вида №35 «Сказка»	100	92	96
40	МАДОУ Детский сад № 36 «Васильки»	100	96	98
41	МАДОУ Детский сад №37 «Веснянка»	100	90	95
42	МБУ ДО «ДДиЮТ»	100	89	94
43	МБУ ДО «СДиЮТиЭ»	100	98	99
	среднее	100	92	96

3. ДОСТУПНОСТЬ ОБРАЗОВАТЕЛЬНОЙ ДЕЯТЕЛЬНОСТИ ДЛЯ ИНВАЛИДОВ

По данному критерию отмечается наиболее низкая оценка. В среднем, обследованные организации получили оценку по данному критерию на уровне 50 баллов из 100 возможных. При этом диапазон составил от 36 до 88 баллов. Отличные оценки (81-100) получили 2 организации, хорошие (61-80) – 2 организации, удовлетворительные (41-60) – 29 организаций, плохие (21-40 баллов) – 10 организаций.



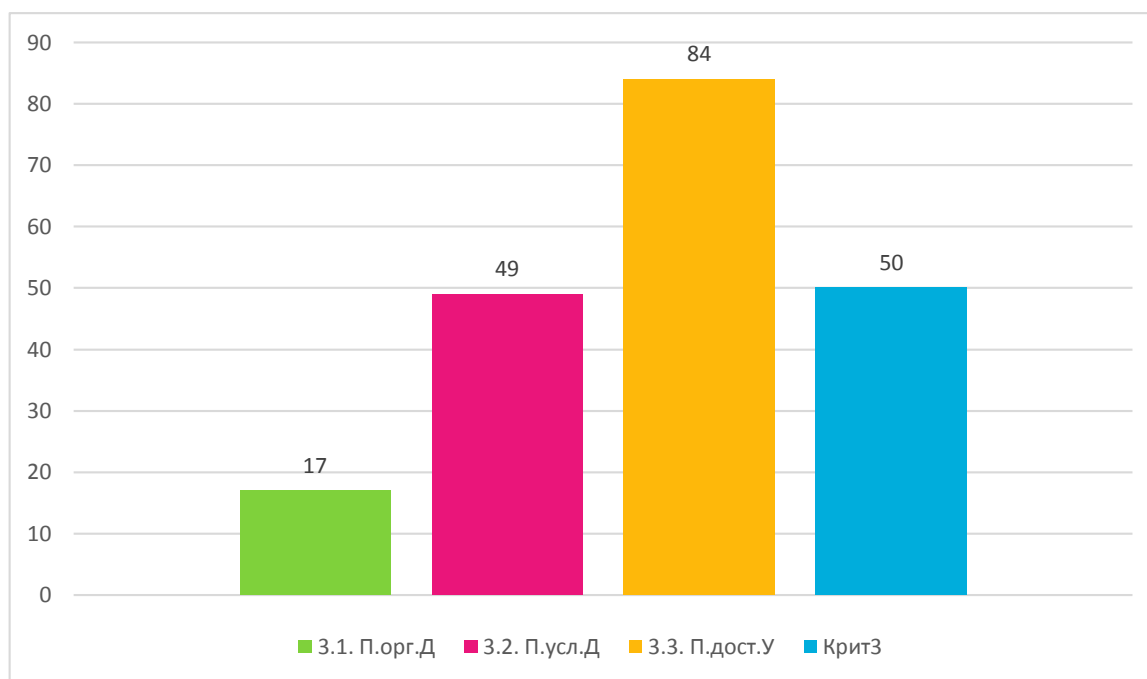
Среди организаций лидируют те, которые набрали более 80 баллов:

- ✓ МБОУ «СОШ № 20»
- ✓ МБОУ «Башкирская гимназия № 4»

Наименьшие баллы (40 и менее) набрали:

- ✓ МБДОУ Детский сад №6 «Ладушки»
- ✓ МБОУ «СОШ № 9»
- ✓ МБОУ «СОШ № 18»
- ✓ МБДОУ Детский сад №9 «Чайка»
- ✓ МАДОУ ЦРР - детский сад №34 «Радуга»
- ✓ МБДОУ Детский сад №8 «Золотая рыбка»
- ✓ МБДОУ Детский сад №16 «Теремок»
- ✓ МБДОУ Детский сад № 22 «Журавленок»
- ✓ МБДОУ Детский сад №15 «Березка»
- ✓ МАДОУ Детский сад № 26 «Почемучка»

Анализ показателей выявил, что наиболее высокое значение принимает показатель «Доля получателей услуг, удовлетворенных доступностью услуг для инвалидов (в % от общего числа опрошенных получателей услуг – инвалидов)» (84 балла). Наиболее низкое значение принимает показатель «Оборудование территории, прилегающей к организации и ее помещений с учетом доступности для инвалидов» (17 баллов), значительно выше оценивается показатель «Обеспечение в организации условий доступности, позволяющих инвалидам получать услуги наравне с другими» (49 баллов).

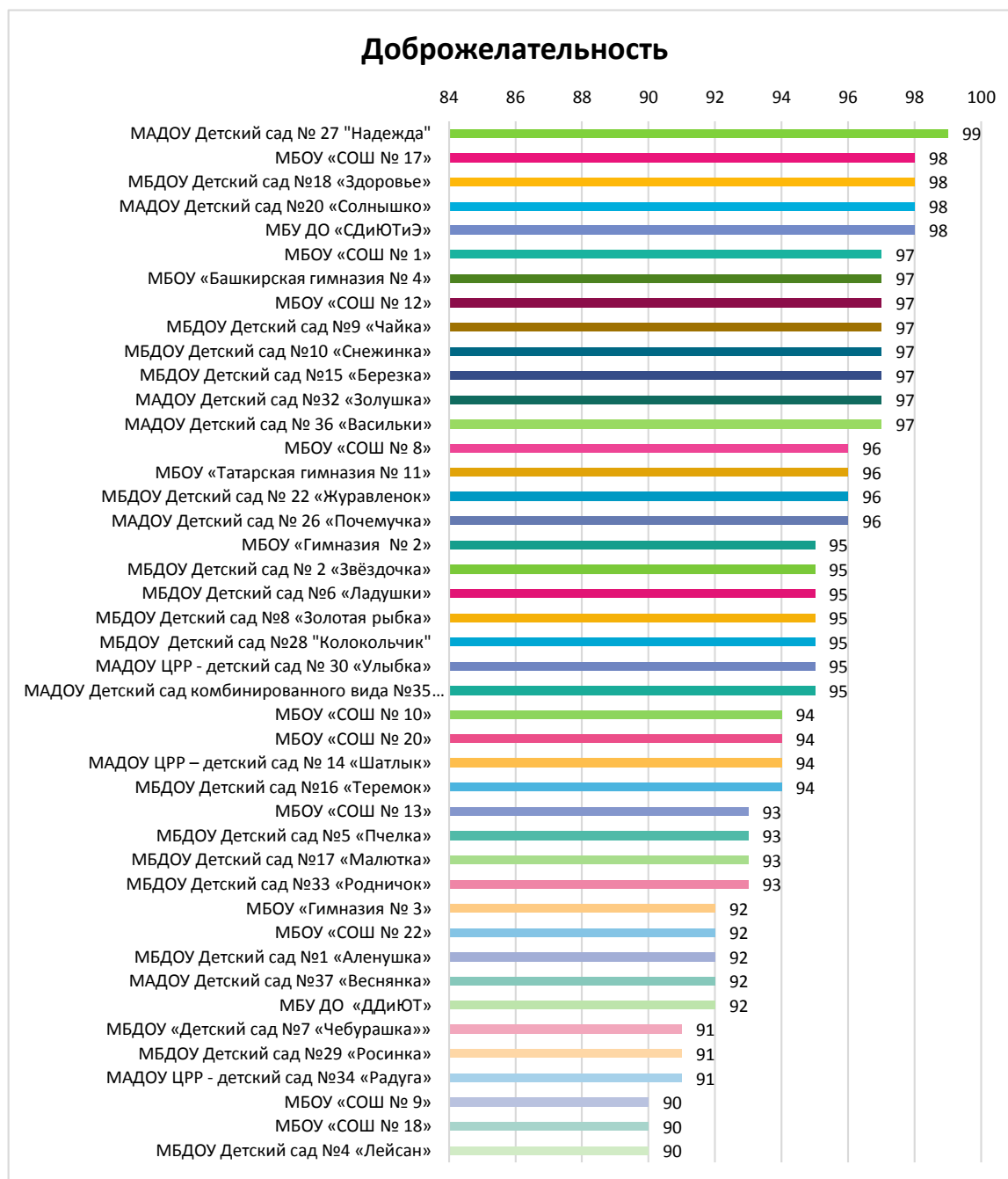


Значения показателей в разрезе каждой организации отражены в таблице:

№ п/п	Наименование учреждения	3. Доступность услуг для инвалидов			Крит3
		3.1. П.орг.Д	3.2. П.усл.Д	3.3. П.дост.У	
1	МБОУ «СОШ № 1»	20	60	75	53
2	МБОУ «Гимназия № 2»	20	60	95	58
3	МБОУ «Гимназия № 3»	0	60	93	52
4	МБОУ «Башкирская гимназия № 4»	80	100	77	87
5	МБОУ «СОШ № 8»	20	60	88	56
6	МБОУ «СОШ № 9»	0	60	50	39
7	МБОУ «СОШ № 10»	20	60	83	55
8	МБОУ «Татарская гимназия № 11»	40	60	96	65
9	МБОУ «СОШ № 12»	20	60	60	48
10	МБОУ «СОШ № 13»	0	60	100	54
11	МБОУ «СОШ № 17»	20	40	92	50
12	МБОУ «СОШ № 18»	0	60	79	48
13	МБОУ «СОШ № 20»	60	100	100	88
14	МБОУ «СОШ № 22»	0	60	88	50
15	МБДОУ Детский сад №1 «Аленушка»	0	40	100	46
16	МБДОУ Детский сад № 2 «Звёздочка»	20	40	96	51
17	МБДОУ Детский сад №4 «Лейсан»	0	40	75	39
18	МБДОУ Детский сад №5 «Пчелка»	60	40	67	54
19	МБДОУ Детский сад №6 «Ладушки»	20	40	89	49
20	МБДОУ «Детский сад №7 «Чебурашка»»	0	40	100	46
21	МБДОУ Детский сад №8 «Золотая рыбка»	0	40	70	37
22	МБДОУ Детский сад №9 «Чайка»	0	40	77	39
23	МБДОУ Детский сад №10 «Снежинка»	0	40	100	46
24	МАДОУ ЦРР – детский сад № 14 «Шатлык»	20	40	100	52
25	МБДОУ Детский сад №15 «Березка»	0	40	67	36
26	МБДОУ Детский сад №16 «Теремок»	20	40	50	37
27	МБДОУ Детский сад №17 «Малютка»	0	40	100	46
28	МБДОУ Детский сад №18 «Здоровье»	40	40	87	54
29	МАДОУ Детский сад №20 «Солнышко»	40	80	83	69
30	МБДОУ Детский сад № 22 «Журавленок»	0	40	71	37
31	МАДОУ Детский сад № 26 «Почемучка»	0	40	67	36
32	МАДОУ Детский сад № 27 "Надежда"	20	60	100	60
33	МБДОУ Детский сад №28 "Колокольчик"	0	40	100	46
34	МБДОУ Детский сад №29 «Росинка»	20	40	100	52
35	МАДОУ ЦРР - детский сад № 30 «Улыбка»	0	40	100	46
36	МАДОУ Детский сад №32 «Золушка»	60	40	60	52
37	МБДОУ Детский сад №33 «Родничок»	20	40	60	40
38	МАДОУ ЦРР - детский сад №34 «Радуга»	0	40	75	39
39	МАДОУ Детский сад комбинированного вида №35 «Сказка»	60	40	75	57
40	МАДОУ Детский сад № 36 «Васильки»	0	40	83	41
41	МАДОУ Детский сад №37 «Веснянка»	0	40	86	42
42	МБУ ДО «ДДиЮТ»	20	40	88	48
43	МБУ ДО «СДиЮТиЭ»	0	40	96	45
	среднее	17	49	84	50

4. ДОБРОЖЕЛАТЕЛЬНОСТЬ, ВЕЖЛИВОСТЬ РАБОТНИКОВ ОРГАНИЗАЦИИ

В среднем, обследованные организации получили оценку по данному критерию на уровне 95 баллов из 100 возможных. При этом отличные оценки (от 81 до 100 баллов) получили все организации. Диапазон оценок - от 90 до 99.



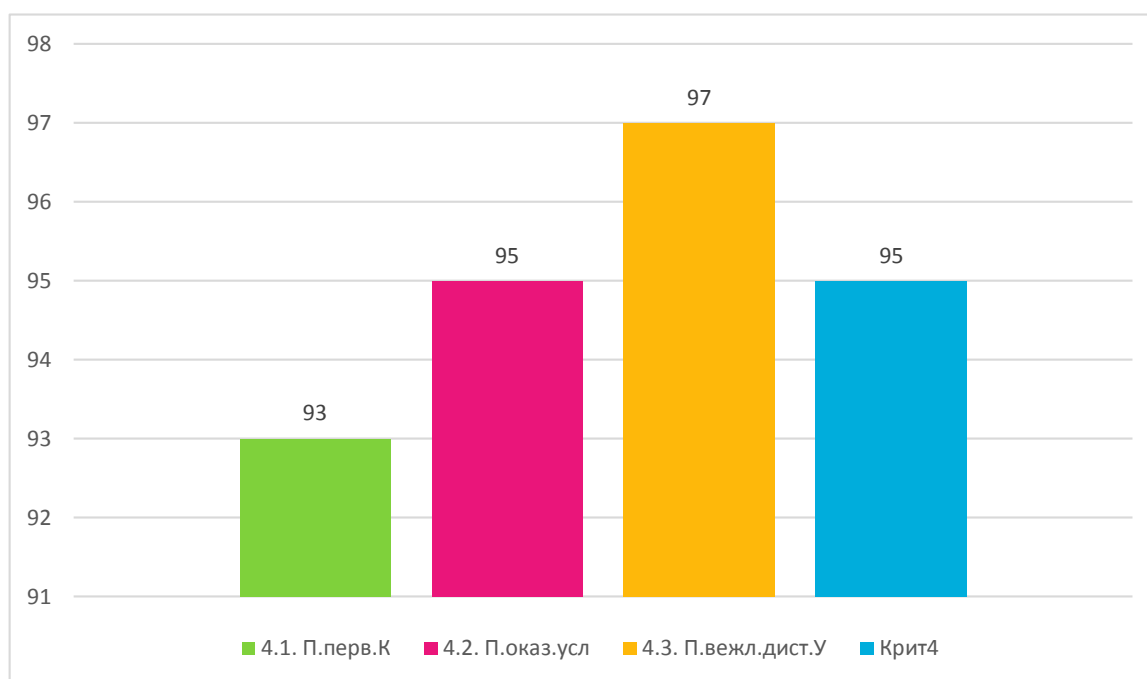
Среди организаций лидируют:

- ✓ МАДОУ Детский сад № 27 "Надежда"
- ✓ МБОУ «СОШ № 17»
- ✓ МБДОУ Детский сад №18 «Здоровье»
- ✓ МАДОУ Детский сад №20 «Солнышко»
- ✓ МБУ ДО «СДиЮТиЭ»

Наименьшие баллы набрали:

- ✓ МБОУ «СОШ № 9»
- ✓ МБОУ «СОШ № 18»
- ✓ МБДОУ Детский сад №4 «Лейсан»

Показатель «Доля получателей услуг, удовлетворенных доброжелательностью, вежливостью работников организации при использовании дистанционных форм взаимодействия» принимает значение 97 баллов. Показатель «Доля получателей услуг, удовлетворенных доброжелательностью, вежливостью работников организации, обеспечивающих первичный контакт и информирование получателя услуги при непосредственном обращении в организацию» - 95 баллов, а «Доля получателей услуг, удовлетворенных доброжелательностью, вежливостью работников организации, обеспечивающих непосредственное оказание услуги при обращении в организацию» - 93 балла.

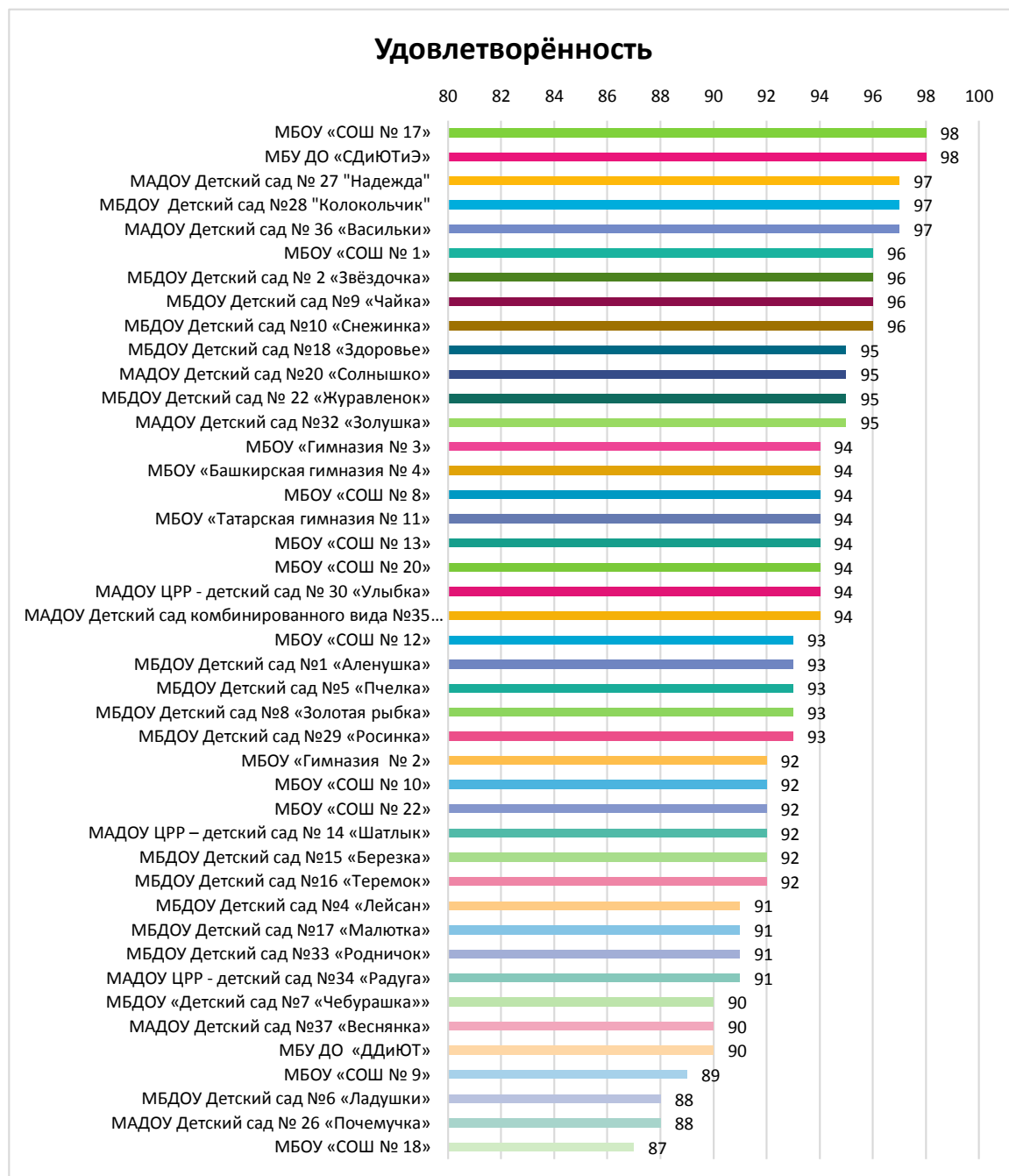


Значения показателей в разрезе каждой организации отражены в таблице:

№ п/п	Наименование учреждения	4. Доброжелательность, вежливость работников организации			Крит4
		4.1. П.перв. К	4.2. П.оказ.усл	4.3. П.вежл.дист.У	
1	МБОУ «СОШ № 1»	96	97	98	97
2	МБОУ «Гимназия № 2»	93	95	97	95
3	МБОУ «Гимназия № 3»	88	94	96	92
4	МБОУ «Башкирская гимназия № 4»	96	97	97	97
5	МБОУ «СОШ № 8»	96	96	97	96
6	МБОУ «СОШ № 9»	85	93	96	90
7	МБОУ «СОШ № 10»	92	95	97	94
8	МБОУ «Татарская гимназия № 11»	96	95	96	96
9	МБОУ «СОШ № 12»	95	98	98	97
10	МБОУ «СОШ № 13»	91	95	95	93
11	МБОУ «СОШ № 17»	97	99	100	98
12	МБОУ «СОШ № 18»	87	91	94	90
13	МБОУ «СОШ № 20»	92	94	97	94
14	МБОУ «СОШ № 22»	89	94	95	92
15	МБДОУ Детский сад №1 «Аленушка»	90	94	94	92
16	МБДОУ Детский сад № 2 «Звёздочка»	94	95	98	95
17	МБДОУ Детский сад №4 «Лейсан»	86	91	96	90
18	МБДОУ Детский сад №5 «Пчелка»	90	94	95	93
19	МБДОУ Детский сад №6 «Ладушки»	93	95	97	95
20	МБДОУ «Детский сад №7 «Чебурашка»»	88	91	99	91
21	МБДОУ Детский сад №8 «Золотая рыбка»	94	96	96	95
22	МБДОУ Детский сад №9 «Чайка»	96	97	98	97
23	МБДОУ Детский сад №10 «Снежинка»	97	97	97	97
24	МАДОУ ЦРР – детский сад № 14 «Шатлык»	93	94	95	94
25	МБДОУ Детский сад №15 «Березка»	97	97	96	97
26	МБДОУ Детский сад №16 «Теремок»	93	94	98	94
27	МБДОУ Детский сад №17 «Малютка»	93	93	95	93
28	МБДОУ Детский сад №18 «Здоровье»	99	97	96	98
29	МАДОУ Детский сад №20 «Солнышко»	97	98	99	98
30	МБДОУ Детский сад № 22 «Журавленок»	94	97	97	96
31	МАДОУ Детский сад № 26 «Почемучка»	94	96	98	96
32	МАДОУ Детский сад № 27 "Надежда"	99	99	98	99
33	МБДОУ Детский сад №28 "Колокольчик"	93	96	97	95
34	МБДОУ Детский сад №29 «Росинка»	87	93	97	91
35	МАДОУ ЦРР - детский сад № 30 «Улыбка»	94	95	95	95
36	МАДОУ Детский сад №32 «Золушка»	97	98	96	97
37	МБДОУ Детский сад №33 «Родничок»	90	93	98	93
38	МАДОУ ЦРР - детский сад №34 «Радуга»	86	94	96	91
39	МАДОУ Детский сад комбинированного вида №35 «Сказка»	94	96	96	95
40	МАДОУ Детский сад № 36 «Васильки»	97	97	97	97
41	МАДОУ Детский сад №37 «Веснянка»	89	92	97	92
42	МБУ ДО «ДДиЮТ»	91	92	94	92
43	МБУ ДО «СДиЮТиЭ»	98	98	99	98
	среднее	93	95	97	95

5. УДОВЛЕТВОРЁННОСТЬ УСЛОВИЯМИ ОСУЩЕСТВЛЕНИЯ ОБРАЗОВАТЕЛЬНОЙ ДЕЯТЕЛЬНОСТИ

В среднем, обследованные организации получили оценку по данному критерию на уровне 93 балла из 100 возможных. При этом отличные оценки по данному критерию получили все организации. Значение критерия находится в диапазоне от 87 до 98 баллов.



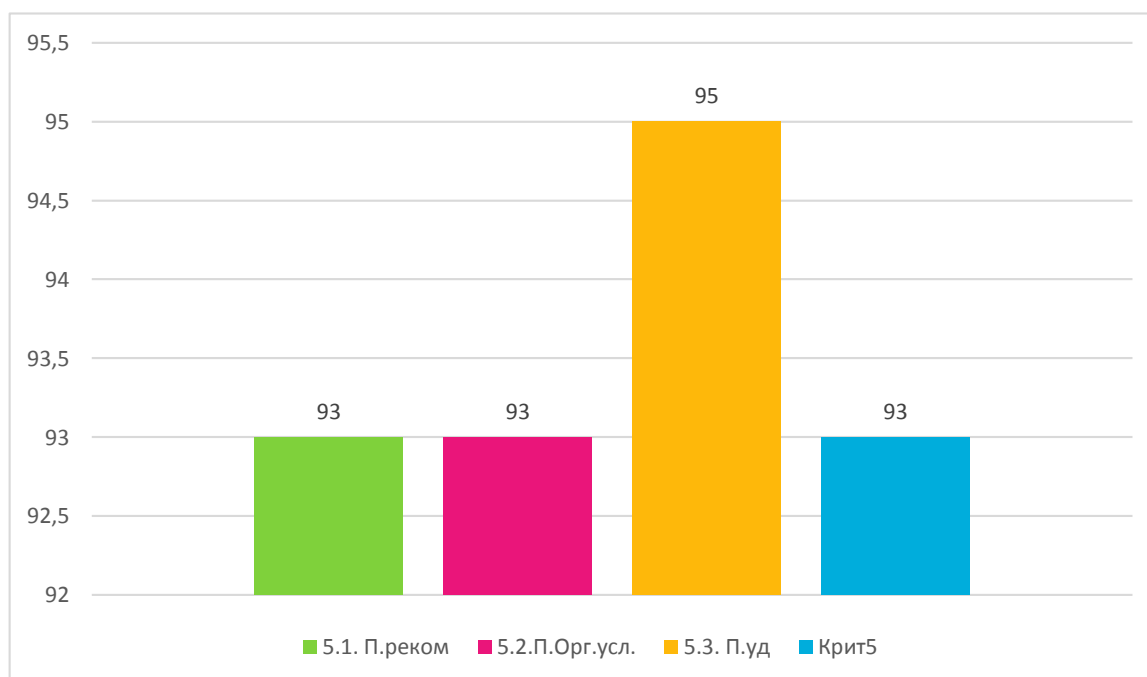
Среди организаций лидируют:

- ✓ МБОУ «СОШ № 17»
- ✓ МБУ ДО «СДиЮТиЭ»

Наименьшие баллы набрали:

- ✓ МБДОУ «Детский сад №7 «Чебурашка»»
- ✓ МАДОУ Детский сад №37 «Веснянка»
- ✓ МБУ ДО «ДДиЮТ»
- ✓ МБОУ «СОШ № 9»
- ✓ МБДОУ Детский сад №6 «Ладушки»
- ✓ МАДОУ Детский сад № 26 «Почемучка»
- ✓ МБОУ «СОШ № 18»

Значение показателя «Доля получателей услуг, которые готовы рекомендовать организацию родственникам и знакомым» составило 93 балла, показателя «Доля получателей услуг, удовлетворенных графиком работы организации» - 93 балла, показателя «Доля получателей образовательных услуг, удовлетворенных в целом условиями оказания образовательных услуг в организации» - 95 баллов.



Значения показателей в разрезе каждой организации отражены в таблице:

№ п/п	Наименование учреждения	5. Удовлетворенность условиями осуществления образовательной деятельности			Крит5
		5.1. Преком	5.2. П. Орг. усл.	5.3. П. уд	
1	МБОУ «СОШ № 1»	95	96	96	96
2	МБОУ «Гимназия № 2»	94	89	95	92
3	МБОУ «Гимназия № 3»	93	94	94	94
4	МБОУ «Башкирская гимназия № 4»	95	93	96	94
5	МБОУ «СОШ № 8»	93	94	95	94
6	МБОУ «СОШ № 9»	88	88	93	89
7	МБОУ «СОШ № 10»	92	90	96	92
8	МБОУ «Татарская гимназия № 11»	94	94	94	94
9	МБОУ «СОШ № 12»	93	92	95	93
10	МБОУ «СОШ № 13»	95	93	96	94
11	МБОУ «СОШ № 17»	98	99	97	98
12	МБОУ «СОШ № 18»	85	89	89	87
13	МБОУ «СОШ № 20»	92	95	96	94
14	МБОУ «СОШ № 22»	93	90	93	92
15	МБДОУ Детский сад №1 «Аленушка»	92	92	95	93
16	МБДОУ Детский сад № 2 «Звёздочка»	96	96	96	96
17	МБДОУ Детский сад №4 «Лейсан»	91	90	93	91
18	МБДОУ Детский сад №5 «Пчелка»	93	93	94	93
19	МБДОУ Детский сад №6 «Ладушки»	84	90	93	88
20	МБДОУ «Детский сад №7 «Чебурашка»»	92	88	90	90
21	МБДОУ Детский сад №8 «Золотая рыбка»	92	93	93	93
22	МБДОУ Детский сад №9 «Чайка»	96	96	96	96
23	МБДОУ Детский сад №10 «Снежинка»	96	96	97	96
24	МАДОУ ЦРР – детский сад № 14 «Шатлык»	92	92	93	92
25	МБДОУ Детский сад №15 «Березка»	94	89	94	92
26	МБДОУ Детский сад №16 «Теремок»	93	89	95	92
27	МБДОУ Детский сад №17 «Малютка»	90	92	92	91
28	МБДОУ Детский сад №18 «Здоровье»	96	94	96	95
29	МАДОУ Детский сад №20 «Солнышко»	94	94	97	95
30	МБДОУ Детский сад № 22 «Журавленок»	95	94	96	95
31	МАДОУ Детский сад № 26 «Почемучка»	89	85	92	88
32	МАДОУ Детский сад № 27 "Надежда"	97	96	98	97
33	МБДОУ Детский сад №28 "Колокольчик"	96	97	98	97
34	МБДОУ Детский сад №29 «Росинка»	92	93	95	93
35	МАДОУ ЦРР - детский сад № 30 «Улыбка»	94	94	94	94
36	МАДОУ Детский сад №32 «Золушка»	96	94	97	95
37	МБДОУ Детский сад №33 «Родничок»	91	90	93	91
38	МАДОУ ЦРР - детский сад №34 «Радуга»	90	91	94	91
39	МАДОУ Детский сад комбинированного вида №35 «Сказка»	95	92	94	94
40	МАДОУ Детский сад № 36 «Васильки»	98	97	97	97
41	МАДОУ Детский сад №37 «Веснянка»	92	88	91	90
42	МБУ ДО «ДДиЮТ»	89	90	93	90
43	МБУ ДО «СДиЮТиЭ»	98	97	98	98
среднее		93	93	95	93

Выводы и рекомендации

ОБЩИЕ ВЫВОДЫ

Качество условий осуществления образовательной деятельности в образовательных организациях городского округа «Город Октябрьский» находится на высоком уровне, что показывают оценки образовательных организаций. Согласно критериям сайта bus.gov.ru, все организации получили отличные оценки (81-100 баллов). Диапазон оценок – от 81 до 94 баллов.

Лидируют организации (более 90):

- ✓ МБОУ «Башкирская гимназия № 4»
- ✓ МБОУ «СОШ № 20»
- ✓ МАДОУ Детский сад №20 «Солнышко»
- ✓ МАДОУ Детский сад № 27 "Надежда"

Наименьшие баллы (85 и менее) набрали:

- ✓ МБОУ «Башкирская гимназия № 4»
- ✓ МБОУ «СОШ № 20»
- ✓ МАДОУ Детский сад №20 «Солнышко»
- ✓ МАДОУ Детский сад № 27 "Надежда"
- ✓ МБОУ «Башкирская гимназия № 4»
- ✓ МБОУ «СОШ № 20»
- ✓ МАДОУ Детский сад №20 «Солнышко»
- ✓ МАДОУ Детский сад № 27 "Надежда"
- ✓ МБОУ «Башкирская гимназия № 4»
- ✓ МБОУ «СОШ № 20»
- ✓ МАДОУ Детский сад №20 «Солнышко»
- ✓ МАДОУ Детский сад № 27 "Надежда"
- ✓ МБОУ «Башкирская гимназия № 4»
- ✓ МБОУ «СОШ № 20»
- ✓ МАДОУ Детский сад №20 «Солнышко»

✓ МАДОУ Детский сад № 27 "Надежда"

Общий средний балл составил 86. При этом, среди критериев, наиболее высокое значение принимают критерий вежливости и доброжелательности, комфортности, открытости и доступности (97 баллов), далее следует критерий комфортности (96 баллов), вежливости и доброжелательности (95 баллов) общей удовлетворённости (93 балла). Наиболее низкое значение принимает критерий доступности для инвалидов (50 баллов).

ОСНОВНЫЕ НЕДОСТАТКИ

Организация	Основные недостатки
МБОУ «СОШ № 1»	<p>Отсутствуют элементы оборудования территории, прилегающей к образовательной организации, и ее помещений с учетом доступности инвалидов: наличие оборудованных групп пандусами/подъемными платформами; наличие выделенных стоянок для автотранспортных средств инвалидов; наличие сменных кресел-колясок; наличие специально оборудованных санитарно-гигиенических помещений в организации.</p> <p>Отсутствуют условия доступности, позволяющие инвалидам получать образовательные услуги наравне с другими, включая: дублирование надписей, знаков и иной текстовой и графической информации знаками, выполненными рельефно-точечным шрифтом Брайля; возможность представления инвалидам по слуху (слуху и зрению) услуг сурдопереводчика (тифлосурдопереводчика).</p>
МБОУ «Гимназия № 2»	<p>Отсутствуют альтернативные способы дистанционных взаимодействий на официальном сайте организации: электронные сервисы (форма для подачи электронного обращения (жалобы, предложения), получение консультации по оказываемым услугам и пр.); раздел «Часто задаваемые вопросы»; техническая возможность выражения получателем услуг мнения о качестве условий оказания услуг образовательной организацией (наличие анкеты для опроса граждан или гиперссылки на нее).</p> <p>Отсутствуют элементы оборудования территории, прилегающей к образовательной организации, и ее помещений с учетом доступности инвалидов: наличие оборудованных групп пандусами/подъемными платформами; наличие адаптированных лифтов, поручней, расширенных дверных проемов, наличие сменных кресел-колясок; наличие специально оборудованных санитарно-гигиенических помещений в организации.</p> <p>Отсутствуют условия доступности, позволяющие инвалидам получать образовательные услуги наравне с другими, включая: дублирование надписей, знаков и иной текстовой и графической информации знаками, выполненными рельефно-точечным шрифтом Брайля; возможность представления инвалидам по слуху (слуху и зрению) услуг сурдопереводчика (тифлосурдопереводчика).</p>
МБОУ «Гимназия № 3»	<p>Отсутствуют элементы оборудования территории, прилегающей к образовательной организации, и ее помещений с учетом доступности инвалидов: наличие оборудованных групп пандусами/подъемными платформами; наличие выделенных стоянок для автотранспортных средств инвалидов; наличие адаптированных лифтов, поручней, расширенных дверных проемов, наличие сменных кресел-колясок; наличие специально оборудованных санитарно-гигиенических помещений в организации.</p> <p>Отсутствуют условия доступности, позволяющие инвалидам получать образовательные услуги наравне с другими, включая: дублирование надписей, знаков и иной текстовой и графической информации знаками, выполненными рельефно-точечным шрифтом Брайля; возможность представления инвалидам по слуху (слуху и зрению) услуг сурдопереводчика (тифлосурдопереводчика).</p>
МБОУ «Башкирская гимназия № 4»	<p>Отсутствуют элементы оборудования территории, прилегающей к образовательной организации, и ее помещений с учетом доступности инвалидов: наличие сменных кресел-колясок.</p>
МБОУ «СОШ № 8»	<p>Отсутствуют элементы оборудования территории, прилегающей к образовательной организации, и ее помещений с учетом доступности инвалидов: наличие оборудованных групп пандусами/подъемными платформами; наличие выделенных стоянок для автотранспортных средств инвалидов; наличие адаптированных лифтов, поручней, расширенных дверных проемов, наличие сменных кресел-колясок;</p> <p>Отсутствуют условия доступности, позволяющие инвалидам получать образовательные услуги наравне с другими, включая: дублирование надписей, знаков и иной текстовой и графической информации знаками, выполненными</p>

	рельефно-точечным шрифтом Брайля; возможность представления инвалидам по слуху (слуху и зрению) услуг сурдопереводчика (тифлосурдопереводчика).
МБОУ «СОШ № 9»	Отсутствуют элементы оборудования территории, прилегающей к образовательной организации, и ее помещений с учетом доступности инвалидов: наличие оборудованных групп пандусами/подъемными платформами; наличие выделенных стоянок для автотранспортных средств инвалидов; наличие адаптированных лифтов, поручней, расширенных дверных проемов, наличие сменных кресел-колясок; наличие специально оборудованных санитарно-гигиенических помещений в организации. Отсутствуют условия доступности, позволяющие инвалидам получать образовательные услуги наравне с другими, включая: дублирование надписей, знаков и иной текстовой и графической информации знаками, выполненными рельефно-точечным шрифтом Брайля; возможность представления инвалидам по слуху (слуху и зрению) услуг сурдопереводчика (тифлосурдопереводчика).
МБОУ «СОШ № 10»	Отсутствуют элементы оборудования территории, прилегающей к образовательной организации, и ее помещений с учетом доступности инвалидов: наличие оборудованных групп пандусами/подъемными платформами; наличие выделенных стоянок для автотранспортных средств инвалидов; наличие сменных кресел-колясок; наличие специально оборудованных санитарно-гигиенических помещений в организации. Отсутствуют условия доступности, позволяющие инвалидам получать образовательные услуги наравне с другими, включая: дублирование надписей, знаков и иной текстовой и графической информации знаками, выполненными рельефно-точечным шрифтом Брайля; возможность представления инвалидам по слуху (слуху и зрению) услуг сурдопереводчика (тифлосурдопереводчика);
МБОУ «Татарская гимназия № 11»	Отсутствуют элементы оборудования территории, прилегающей к образовательной организации, и ее помещений с учетом доступности инвалидов: наличие адаптированных лифтов, поручней, расширенных дверных проемов, наличие сменных кресел-колясок; наличие специально оборудованных санитарно-гигиенических помещений в организации. Отсутствуют условия доступности, позволяющие инвалидам получать образовательные услуги наравне с другими, включая: дублирование надписей, знаков и иной текстовой и графической информации знаками, выполненными рельефно-точечным шрифтом Брайля; возможность представления инвалидам по слуху (слуху и зрению) услуг сурдопереводчика (тифлосурдопереводчика).
МБОУ «СОШ № 12»	Отсутствуют элементы оборудования территории, прилегающей к образовательной организации, и ее помещений с учетом доступности инвалидов: наличие оборудованных групп пандусами/подъемными платформами; наличие выделенных стоянок для автотранспортных средств инвалидов; наличие сменных кресел-колясок; наличие специально оборудованных санитарно-гигиенических помещений в организации. Отсутствуют условия доступности, позволяющие инвалидам получать образовательные услуги наравне с другими, включая: дублирование надписей, знаков и иной текстовой и графической информации знаками, выполненными рельефно-точечным шрифтом Брайля; возможность представления инвалидам по слуху (слуху и зрению) услуг сурдопереводчика (тифлосурдопереводчика).
МБОУ «СОШ № 13»	Отсутствуют элементы оборудования территории, прилегающей к образовательной организации, и ее помещений с учетом доступности инвалидов: наличие оборудованных групп пандусами/подъемными платформами; наличие выделенных стоянок для автотранспортных средств инвалидов; наличие адаптированных лифтов, поручней, расширенных дверных проемов, наличие сменных кресел-колясок; наличие специально оборудованных санитарно-гигиенических помещений в организации. Отсутствуют условия доступности, позволяющие инвалидам получать образовательные услуги наравне с другими, включая: дублирование надписей, знаков и иной текстовой и графической информации знаками, выполненными рельефно-точечным шрифтом Брайля; возможность представления инвалидам по слуху (слуху и зрению) услуг сурдопереводчика (тифлосурдопереводчика).

МБОУ «СОШ № 17»	<p>Отсутствуют элементы оборудования территории, прилегающей к образовательной организации, и ее помещений с учетом доступности инвалидов: наличие выделенных стоянок для автотранспортных средств инвалидов; наличие адаптированных лифтов, поручней, расширенных дверных проемов, наличие сменных кресел-колясок; наличие специально оборудованных санитарно-гигиенических помещений в организации.</p> <p>Отсутствуют условия доступности, позволяющие инвалидам получать образовательные услуги наравне с другими, включая: дублирование надписей, знаков и иной текстовой и графической информации знаками, выполненными рельефно-точечным шрифтом Брайля; возможность представления инвалидам по слуху (слуху и зрению) услуг сурдопереводчика (тифлосурдопереводчика); наличие возможности предоставления образовательных услуг в дистанционном режиме или на дому.</p>
МБОУ «СОШ № 18»	<p>Отсутствуют элементы оборудования территории, прилегающей к образовательной организации, и ее помещений с учетом доступности инвалидов: наличие оборудованных групп пандусами/подъемными платформами; наличие выделенных стоянок для автотранспортных средств инвалидов; наличие адаптированных лифтов, поручней, расширенных дверных проемов, наличие сменных кресел-колясок; наличие специально оборудованных санитарно-гигиенических помещений в организации.</p> <p>Отсутствуют условия доступности, позволяющие инвалидам получать образовательные услуги наравне с другими, включая: дублирование надписей, знаков и иной текстовой и графической информации знаками, выполненными рельефно-точечным шрифтом Брайля; возможность представления инвалидам по слуху (слуху и зрению) услуг сурдопереводчика (тифлосурдопереводчика).</p>
МБОУ «СОШ № 20»	<p>Отсутствуют элементы оборудования территории, прилегающей к образовательной организации, и ее помещений с учетом доступности инвалидов: наличие адаптированных лифтов, поручней, расширенных дверных проемов, наличие сменных кресел-колясок.</p>
МБОУ «СОШ № 22»	<p>Отсутствуют элементы оборудования территории, прилегающей к образовательной организации, и ее помещений с учетом доступности инвалидов: наличие оборудованных групп пандусами/подъемными платформами; наличие выделенных стоянок для автотранспортных средств инвалидов; наличие адаптированных лифтов, поручней, расширенных дверных проемов, наличие сменных кресел-колясок; наличие специально оборудованных санитарно-гигиенических помещений в организации.</p> <p>Отсутствуют условия доступности, позволяющие инвалидам получать образовательные услуги наравне с другими, включая: дублирование надписей, знаков и иной текстовой и графической информации знаками, выполненными рельефно-точечным шрифтом Брайля; возможность представления инвалидам по слуху (слуху и зрению) услуг сурдопереводчика (тифлосурдопереводчика);</p>
МБДОУ Детский сад №1 «Аленушка»	<p>Отсутствуют элементы оборудования территории, прилегающей к образовательной организации, и ее помещений с учетом доступности инвалидов: наличие оборудованных групп пандусами/подъемными платформами; наличие выделенных стоянок для автотранспортных средств инвалидов; наличие адаптированных лифтов, поручней, расширенных дверных проемов, наличие сменных кресел-колясок; наличие специально оборудованных санитарно-гигиенических помещений в организации.</p> <p>Отсутствуют условия доступности, позволяющие инвалидам получать образовательные услуги наравне с другими, включая: дублирование надписей, знаков и иной текстовой и графической информации знаками, выполненными рельефно-точечным шрифтом Брайля; возможность представления инвалидам по слуху (слуху и зрению) услуг сурдопереводчика (тифлосурдопереводчика); наличие возможности предоставления образовательных услуг в дистанционном режиме или на дому.</p>

МБДОУ Детский сад № 2 «Звёздочка»	Отсутствуют элементы оборудования территории, прилегающей к образовательной организации, и ее помещений с учетом доступности инвалидов: наличие оборудованных групп пандусами/подъемными платформами; наличие выделенных стоянок для автотранспортных средств инвалидов; наличие сменных кресел-колясок; наличие специально оборудованных санитарно-гигиенических помещений в организации. Отсутствуют условия доступности, позволяющие инвалидам получать образовательные услуги наравне с другими, включая: дублирование надписей, знаков и иной текстовой и графической информации знаками, выполненными рельефно-точечным шрифтом Брайля; возможность представления инвалидам по слуху (слуху и зрению) услуг сурдопереводчика (тифлосурдопереводчика); наличие возможности предоставления образовательных услуг в дистанционном режиме или на дому.
МБДОУ Детский сад №4 «Лейсан»	Отсутствуют элементы оборудования территории, прилегающей к образовательной организации, и ее помещений с учетом доступности инвалидов: наличие оборудованных групп пандусами/подъемными платформами; наличие выделенных стоянок для автотранспортных средств инвалидов; наличие адаптированных лифтов, поручней, расширенных дверных проемов, наличие сменных кресел-колясок; наличие специально оборудованных санитарно-гигиенических помещений в организации. Отсутствуют условия доступности, позволяющие инвалидам получать образовательные услуги наравне с другими, включая: дублирование надписей, знаков и иной текстовой и графической информации знаками, выполненными рельефно-точечным шрифтом Брайля; возможность представления инвалидам по слуху (слуху и зрению) услуг сурдопереводчика (тифлосурдопереводчика); наличие возможности предоставления образовательных услуг в дистанционном режиме или на дому.
МБДОУ Детский сад №5 «Пчелка»	Отсутствуют элементы оборудования территории, прилегающей к образовательной организации, и ее помещений с учетом доступности инвалидов: наличие выделенных стоянок для автотранспортных средств инвалидов; наличие сменных кресел-колясок; Отсутствуют условия доступности, позволяющие инвалидам получать образовательные услуги наравне с другими, включая: дублирование надписей, знаков и иной текстовой и графической информации знаками, выполненными рельефно-точечным шрифтом Брайля; возможность представления инвалидам по слуху (слуху и зрению) услуг сурдопереводчика (тифлосурдопереводчика); наличие возможности предоставления образовательных услуг в дистанционном режиме или на дому.
МБДОУ Детский сад №6 «Ладушки»	Отсутствуют элементы оборудования территории, прилегающей к образовательной организации, и ее помещений с учетом доступности инвалидов: наличие оборудованных групп пандусами/подъемными платформами; наличие выделенных стоянок для автотранспортных средств инвалидов; наличие адаптированных лифтов, поручней, расширенных дверных проемов, наличие сменных кресел-колясок; Отсутствуют условия доступности, позволяющие инвалидам получать образовательные услуги наравне с другими, включая: дублирование надписей, знаков и иной текстовой и графической информации знаками, выполненными рельефно-точечным шрифтом Брайля; возможность представления инвалидам по слуху (слуху и зрению) услуг сурдопереводчика (тифлосурдопереводчика); наличие возможности предоставления образовательных услуг в дистанционном режиме или на дому.
МБДОУ «Детский сад №7 «Чебурашка»»	Отсутствуют элементы оборудования территории, прилегающей к образовательной организации, и ее помещений с учетом доступности инвалидов: наличие оборудованных групп пандусами/подъемными платформами; наличие выделенных стоянок для автотранспортных средств инвалидов; наличие адаптированных лифтов, поручней, расширенных дверных проемов, наличие сменных кресел-колясок; наличие специально оборудованных санитарно-гигиенических помещений в организации.

	Отсутствуют условия доступности, позволяющие инвалидам получать образовательные услуги наравне с другими, включая: дублирование надписей, знаков и иной текстовой и графической информации знаками, выполненными рельефно-точечным шрифтом Брайля; возможность представления инвалидам по слуху (слуху и зрению) услуг сурдопереводчика (тифлосурдопереводчика); наличие возможности предоставления образовательных услуг в дистанционном режиме или на дому.
МБДОУ Детский сад №8 «Золотая рыбка»	Отсутствуют элементы оборудования территории, прилегающей к образовательной организации, и ее помещений с учетом доступности инвалидов: наличие оборудованных групп пандусами/подъемными платформами; наличие выделенных стоянок для автотранспортных средств инвалидов; наличие адаптированных лифтов, поручней, расширенных дверных проемов, наличие сменных кресел-колясок; наличие специально оборудованных санитарно-гигиенических помещений в организации. Отсутствуют условия доступности, позволяющие инвалидам получать образовательные услуги наравне с другими, включая: дублирование надписей, знаков и иной текстовой и графической информации знаками, выполненными рельефно-точечным шрифтом Брайля; возможность представления инвалидам по слуху (слуху и зрению) услуг сурдопереводчика (тифлосурдопереводчика); наличие возможности предоставления образовательных услуг в дистанционном режиме или на дому.
МБДОУ Детский сад №9 «Чайка»	Отсутствуют элементы оборудования территории, прилегающей к образовательной организации, и ее помещений с учетом доступности инвалидов: наличие оборудованных групп пандусами/подъемными платформами; наличие выделенных стоянок для автотранспортных средств инвалидов; наличие адаптированных лифтов, поручней, расширенных дверных проемов, наличие сменных кресел-колясок; наличие специально оборудованных санитарно-гигиенических помещений в организации. Отсутствуют условия доступности, позволяющие инвалидам получать образовательные услуги наравне с другими, включая: дублирование надписей, знаков и иной текстовой и графической информации знаками, выполненными рельефно-точечным шрифтом Брайля; возможность представления инвалидам по слуху (слуху и зрению) услуг сурдопереводчика (тифлосурдопереводчика); наличие возможности предоставления образовательных услуг в дистанционном режиме или на дому.
МБДОУ Детский сад №10 «Снежинка»	Отсутствуют элементы оборудования территории, прилегающей к образовательной организации, и ее помещений с учетом доступности инвалидов: наличие оборудованных групп пандусами/подъемными платформами; наличие выделенных стоянок для автотранспортных средств инвалидов; наличие адаптированных лифтов, поручней, расширенных дверных проемов, наличие сменных кресел-колясок; наличие специально оборудованных санитарно-гигиенических помещений в организации. Отсутствуют условия доступности, позволяющие инвалидам получать образовательные услуги наравне с другими, включая: дублирование надписей, знаков и иной текстовой и графической информации знаками, выполненными рельефно-точечным шрифтом Брайля; возможность представления инвалидам по слуху (слуху и зрению) услуг сурдопереводчика (тифлосурдопереводчика); наличие возможности предоставления образовательных услуг в дистанционном режиме или на дому.
МАДОУ ЦРР – детский сад № 14 «Шатлык»	Отсутствуют элементы оборудования территории, прилегающей к образовательной организации, и ее помещений с учетом доступности инвалидов: наличие выделенных стоянок для автотранспортных средств инвалидов; наличие адаптированных лифтов, поручней, расширенных дверных проемов, наличие сменных кресел-колясок; наличие специально оборудованных санитарно-гигиенических помещений в организации. Отсутствуют условия доступности, позволяющие инвалидам получать образовательные услуги наравне с другими, включая: дублирование надписей, знаков и иной текстовой и графической информации знаками, выполненными

	<p>рельефно-точечным шрифтом Брайля; возможность представления инвалидам по слуху (слуху и зрению) услуг сурдопереводчика (тифлосурдопереводчика); наличие возможности предоставления образовательных услуг в дистанционном режиме или на дому.</p>
<p>МБДОУ Детский сад №15 «Березка»</p>	<p>Отсутствуют элементы оборудования территории, прилегающей к образовательной организации, и ее помещений с учетом доступности инвалидов: наличие оборудованных групп пандусами/подъемными платформами; наличие выделенных стоянок для автотранспортных средств инвалидов; наличие адаптированных лифтов, поручней, расширенных дверных проемов, наличие сменных кресел-колясок; наличие специально оборудованных санитарно-гигиенических помещений в организации.</p> <p>Отсутствуют условия доступности, позволяющие инвалидам получать образовательные услуги наравне с другими, включая: дублирование надписей, знаков и иной текстовой и графической информации знаками, выполненными рельефно-точечным шрифтом Брайля; возможность представления инвалидам по слуху (слуху и зрению) услуг сурдопереводчика (тифлосурдопереводчика); наличие возможности предоставления образовательных услуг в дистанционном режиме или на дому.</p>
<p>МБДОУ Детский сад №16 «Теремок»</p>	<p>Отсутствуют элементы оборудования территории, прилегающей к образовательной организации, и ее помещений с учетом доступности инвалидов: наличие выделенных стоянок для автотранспортных средств инвалидов; наличие адаптированных лифтов, поручней, расширенных дверных проемов, наличие сменных кресел-колясок; наличие специально оборудованных санитарно-гигиенических помещений в организации.</p> <p>Отсутствуют условия доступности, позволяющие инвалидам получать образовательные услуги наравне с другими, включая: дублирование надписей, знаков и иной текстовой и графической информации знаками, выполненными рельефно-точечным шрифтом Брайля; возможность представления инвалидам по слуху (слуху и зрению) услуг сурдопереводчика (тифлосурдопереводчика); наличие возможности предоставления образовательных услуг в дистанционном режиме или на дому.</p>
<p>МБДОУ Детский сад №17 «Малютка»</p>	<p>Отсутствуют элементы оборудования территории, прилегающей к образовательной организации, и ее помещений с учетом доступности инвалидов: наличие оборудованных групп пандусами/подъемными платформами; наличие выделенных стоянок для автотранспортных средств инвалидов; наличие адаптированных лифтов, поручней, расширенных дверных проемов, наличие сменных кресел-колясок; наличие специально оборудованных санитарно-гигиенических помещений в организации.</p> <p>Отсутствуют условия доступности, позволяющие инвалидам получать образовательные услуги наравне с другими, включая: дублирование надписей, знаков и иной текстовой и графической информации знаками, выполненными рельефно-точечным шрифтом Брайля; возможность представления инвалидам по слуху (слуху и зрению) услуг сурдопереводчика (тифлосурдопереводчика); наличие возможности предоставления образовательных услуг в дистанционном режиме или на дому.</p>
<p>МБДОУ Детский сад №18 «Здоровье»</p>	<p>Отсутствуют элементы оборудования территории, прилегающей к образовательной организации, и ее помещений с учетом доступности инвалидов: наличие выделенных стоянок для автотранспортных средств инвалидов; наличие адаптированных лифтов, поручней, расширенных дверных проемов, наличие сменных кресел-колясок;</p> <p>Отсутствуют условия доступности, позволяющие инвалидам получать образовательные услуги наравне с другими, включая: дублирование надписей, знаков и иной текстовой и графической информации знаками, выполненными рельефно-точечным шрифтом Брайля; возможность представления инвалидам по слуху (слуху и зрению) услуг сурдопереводчика (тифлосурдопереводчика); наличие возможности предоставления образовательных услуг в дистанционном режиме или на дому.</p>

<p>МАДОУ Детский сад №20 «Солнышко»</p>	<p>Отсутствуют элементы оборудования территории, прилегающей к образовательной организации, и ее помещений с учетом доступности инвалидов: наличие оборудованных групп пандусами/подъемными платформами; наличие сменных кресел-колясок; наличие специально оборудованных санитарно-гигиенических помещений в организации.</p> <p>Отсутствуют условия доступности, позволяющие инвалидам получать образовательные услуги наравне с другими, включая: дублирование надписей, знаков и иной текстовой и графической информации знаками, выполненными рельефно-точечным шрифтом Брайля; возможность представления инвалидам по слуху (слуху и зрению) услуг сурдопереводчика (тифлосурдопереводчика);</p>
<p>МБДОУ Детский сад № 22 «Журавленок»</p>	<p>Отсутствуют элементы оборудования территории, прилегающей к образовательной организации, и ее помещений с учетом доступности инвалидов: наличие оборудованных групп пандусами/подъемными платформами; наличие выделенных стоянок для автотранспортных средств инвалидов; наличие адаптированных лифтов, поручней, расширенных дверных проемов, наличие сменных кресел-колясок; наличие специально оборудованных санитарно-гигиенических помещений в организации.</p> <p>Отсутствуют условия доступности, позволяющие инвалидам получать образовательные услуги наравне с другими, включая: дублирование надписей, знаков и иной текстовой и графической информации знаками, выполненными рельефно-точечным шрифтом Брайля; возможность представления инвалидам по слуху (слуху и зрению) услуг сурдопереводчика (тифлосурдопереводчика); наличие возможности предоставления образовательных услуг в дистанционном режиме или на дому.</p>
<p>МАДОУ Детский сад № 26 «Почемучка»</p>	<p>Отсутствуют элементы оборудования территории, прилегающей к образовательной организации, и ее помещений с учетом доступности инвалидов: наличие оборудованных групп пандусами/подъемными платформами; наличие выделенных стоянок для автотранспортных средств инвалидов; наличие адаптированных лифтов, поручней, расширенных дверных проемов, наличие сменных кресел-колясок; наличие специально оборудованных санитарно-гигиенических помещений в организации.</p> <p>Отсутствуют условия доступности, позволяющие инвалидам получать образовательные услуги наравне с другими, включая: дублирование надписей, знаков и иной текстовой и графической информации знаками, выполненными рельефно-точечным шрифтом Брайля; возможность представления инвалидам по слуху (слуху и зрению) услуг сурдопереводчика (тифлосурдопереводчика); наличие возможности предоставления образовательных услуг в дистанционном режиме или на дому.</p>
<p>МАДОУ Детский сад № 27 "Надежда"</p>	<p>Отсутствуют элементы оборудования территории, прилегающей к образовательной организации, и ее помещений с учетом доступности инвалидов: наличие оборудованных групп пандусами/подъемными платформами; наличие адаптированных лифтов, поручней, расширенных дверных проемов, наличие сменных кресел-колясок; наличие специально оборудованных санитарно-гигиенических помещений в организации.</p> <p>Отсутствуют условия доступности, позволяющие инвалидам получать образовательные услуги наравне с другими, включая: дублирование надписей, знаков и иной текстовой и графической информации знаками, выполненными рельефно-точечным шрифтом Брайля; возможность представления инвалидам по слуху (слуху и зрению) услуг сурдопереводчика (тифлосурдопереводчика);</p>
<p>МБДОУ Детский сад №28 "Колокольчик"</p>	<p>Отсутствуют элементы оборудования территории, прилегающей к образовательной организации, и ее помещений с учетом доступности инвалидов: наличие оборудованных групп пандусами/подъемными платформами; наличие выделенных стоянок для автотранспортных средств инвалидов; наличие адаптированных лифтов, поручней, расширенных дверных проемов, наличие сменных кресел-колясок; наличие специально оборудованных санитарно-гигиенических помещений в организации.</p> <p>Отсутствуют условия доступности, позволяющие инвалидам получать образовательные услуги наравне с другими, включая: дублирование надписей,</p>

	<p>знаков и иной текстовой и графической информации знаками, выполненными рельефно-точечным шрифтом Брайля; возможность представления инвалидам по слуху (слуху и зрению) услуг сурдопереводчика (тифлосурдопереводчика); наличие возможности предоставления образовательных услуг в дистанционном режиме или на дому.</p>
<p>МБДОУ Детский сад №29 «Росинка»</p>	<p>Отсутствуют элементы оборудования территории, прилегающей к образовательной организации, и ее помещений с учетом доступности инвалидов: наличие выделенных стоянок для автотранспортных средств инвалидов; наличие адаптированных лифтов, поручней, расширенных дверных проемов, наличие сменных кресел-колясок; наличие специально оборудованных санитарно-гигиенических помещений в организации.</p> <p>Отсутствуют условия доступности, позволяющие инвалидам получать образовательные услуги наравне с другими, включая: дублирование надписей, знаков и иной текстовой и графической информации знаками, выполненными рельефно-точечным шрифтом Брайля; возможность представления инвалидам по слуху (слуху и зрению) услуг сурдопереводчика (тифлосурдопереводчика); наличие возможности предоставления образовательных услуг в дистанционном режиме или на дому.</p>
<p>МАДОУ ЦРР - детский сад № 30 «Улыбка»</p>	<p>Отсутствуют элементы оборудования территории, прилегающей к образовательной организации, и ее помещений с учетом доступности инвалидов: наличие оборудованных групп пандусами/подъемными платформами; наличие выделенных стоянок для автотранспортных средств инвалидов; наличие адаптированных лифтов, поручней, расширенных дверных проемов, наличие сменных кресел-колясок; наличие специально оборудованных санитарно-гигиенических помещений в организации.</p> <p>Отсутствуют условия доступности, позволяющие инвалидам получать образовательные услуги наравне с другими, включая: дублирование надписей, знаков и иной текстовой и графической информации знаками, выполненными рельефно-точечным шрифтом Брайля; возможность представления инвалидам по слуху (слуху и зрению) услуг сурдопереводчика (тифлосурдопереводчика); наличие возможности предоставления образовательных услуг в дистанционном режиме или на дому.</p>
<p>МАДОУ Детский сад №32 «Золушка»</p>	<p>Отсутствуют элементы оборудования территории, прилегающей к образовательной организации, и ее помещений с учетом доступности инвалидов: наличие выделенных стоянок для автотранспортных средств инвалидов; наличие сменных кресел-колясок;</p> <p>Отсутствуют условия доступности, позволяющие инвалидам получать образовательные услуги наравне с другими, включая: дублирование надписей, знаков и иной текстовой и графической информации знаками, выполненными рельефно-точечным шрифтом Брайля; возможность представления инвалидам по слуху (слуху и зрению) услуг сурдопереводчика (тифлосурдопереводчика); наличие возможности предоставления образовательных услуг в дистанционном режиме или на дому.</p>
<p>МБДОУ Детский сад №33 «Родничок»</p>	<p>Отсутствуют элементы оборудования территории, прилегающей к образовательной организации, и ее помещений с учетом доступности инвалидов: наличие оборудованных групп пандусами/подъемными платформами; наличие выделенных стоянок для автотранспортных средств инвалидов; наличие адаптированных лифтов, поручней, расширенных дверных проемов, наличие сменных кресел-колясок;</p> <p>Отсутствуют условия доступности, позволяющие инвалидам получать образовательные услуги наравне с другими, включая: дублирование надписей, знаков и иной текстовой и графической информации знаками, выполненными рельефно-точечным шрифтом Брайля; возможность представления инвалидам по слуху (слуху и зрению) услуг сурдопереводчика (тифлосурдопереводчика); наличие возможности предоставления образовательных услуг в дистанционном режиме или на дому.</p>

МАДОУ ЦРР - детский сад №34 «Радуга»	<p>Отсутствуют элементы оборудования территории, прилегающей к образовательной организации, и ее помещений с учетом доступности инвалидов: наличие оборудованных групп пандусами/подъемными платформами; наличие выделенных стоянок для автотранспортных средств инвалидов; наличие адаптированных лифтов, поручней, расширенных дверных проемов, наличие сменных кресел-колясок; наличие специально оборудованных санитарно-гигиенических помещений в организации.</p> <p>Отсутствуют условия доступности, позволяющие инвалидам получать образовательные услуги наравне с другими, включая: дублирование надписей, знаков и иной текстовой и графической информации знаками, выполненными рельефно-точечным шрифтом Брайля; возможность представления инвалидам по слуху (слуху и зрению) услуг сурдопереводчика (тифлосурдопереводчика); наличие возможности предоставления образовательных услуг в дистанционном режиме или на дому.</p>
МАДОУ Детский сад комбинированного вида №35 «Сказка»	<p>Отсутствуют элементы оборудования территории, прилегающей к образовательной организации, и ее помещений с учетом доступности инвалидов: наличие выделенных стоянок для автотранспортных средств инвалидов; наличие сменных кресел-колясок;</p> <p>Отсутствуют условия доступности, позволяющие инвалидам получать образовательные услуги наравне с другими, включая: дублирование надписей, знаков и иной текстовой и графической информации знаками, выполненными рельефно-точечным шрифтом Брайля; возможность представления инвалидам по слуху (слуху и зрению) услуг сурдопереводчика (тифлосурдопереводчика); наличие возможности предоставления образовательных услуг в дистанционном режиме или на дому.</p>
МАДОУ Детский сад № 36 «Васильки»	<p>Отсутствуют элементы оборудования территории, прилегающей к образовательной организации, и ее помещений с учетом доступности инвалидов: наличие оборудованных групп пандусами/подъемными платформами; наличие выделенных стоянок для автотранспортных средств инвалидов; наличие адаптированных лифтов, поручней, расширенных дверных проемов, наличие сменных кресел-колясок; наличие специально оборудованных санитарно-гигиенических помещений в организации.</p> <p>Отсутствуют условия доступности, позволяющие инвалидам получать образовательные услуги наравне с другими, включая: дублирование надписей, знаков и иной текстовой и графической информации знаками, выполненными рельефно-точечным шрифтом Брайля; возможность представления инвалидам по слуху (слуху и зрению) услуг сурдопереводчика (тифлосурдопереводчика); наличие возможности предоставления образовательных услуг в дистанционном режиме или на дому.</p>
МАДОУ Детский сад №37 «Веснянка»	<p>Отсутствуют элементы оборудования территории, прилегающей к образовательной организации, и ее помещений с учетом доступности инвалидов: наличие оборудованных групп пандусами/подъемными платформами; наличие выделенных стоянок для автотранспортных средств инвалидов; наличие адаптированных лифтов, поручней, расширенных дверных проемов, наличие сменных кресел-колясок; наличие специально оборудованных санитарно-гигиенических помещений в организации.</p> <p>Отсутствуют условия доступности, позволяющие инвалидам получать образовательные услуги наравне с другими, включая: дублирование надписей, знаков и иной текстовой и графической информации знаками, выполненными рельефно-точечным шрифтом Брайля; возможность представления инвалидам по слуху (слуху и зрению) услуг сурдопереводчика (тифлосурдопереводчика); наличие возможности предоставления образовательных услуг в дистанционном режиме или на дому.</p>
МБУ ДО «Дворец детского и юношеского творчества»	<p>Отсутствуют элементы оборудования территории, прилегающей к образовательной организации, и ее помещений с учетом доступности инвалидов: наличие выделенных стоянок для автотранспортных средств инвалидов; наличие адаптированных лифтов, поручней, расширенных дверных проемов, наличие</p>

	<p>сменных кресел-колясок; наличие специально оборудованных санитарно-гигиенических помещений в организации.</p> <p>Отсутствуют условия доступности, позволяющие инвалидам получать образовательные услуги наравне с другими, включая: дублирование надписей, знаков и иной текстовой и графической информации знаками, выполненными рельефно-точечным шрифтом Брайля; возможность представления инвалидам по слуху (слуху и зрению) услуг сурдопереводчика (тифлосурдопереводчика); наличие возможности предоставления образовательных услуг в дистанционном режиме или на дому.</p>
<p>МБУ ДО «Станция детского и юношеского туризма и экскурсий»</p>	<p>Отсутствуют элементы оборудования территории, прилегающей к образовательной организации, и ее помещений с учетом доступности инвалидов: наличие оборудованных групп пандусами/подъемными платформами; наличие выделенных стоянок для автотранспортных средств инвалидов; наличие адаптированных лифтов, поручней, расширенных дверных проемов, наличие сменных кресел-колясок; наличие специально оборудованных санитарно-гигиенических помещений в организации.</p> <p>Отсутствуют условия доступности, позволяющие инвалидам получать образовательные услуги наравне с другими, включая: дублирование надписей, знаков и иной текстовой и графической информации знаками, выполненными рельефно-точечным шрифтом Брайля; возможность представления инвалидам по слуху (слуху и зрению) услуг сурдопереводчика (тифлосурдопереводчика); наличие возможности предоставления образовательных услуг в дистанционном режиме или на дому.</p>

РЕКОМЕНДАЦИИ ПО СОВЕРШЕНСТВОВАНИЮ ДЕЯТЕЛЬНОСТИ ОРГАНИЗАЦИЙ

Организация	Основные недостатки
МБОУ «СОШ № 1»	<p>Обеспечить оборудование территории, прилегающей к образовательной организации, и ее помещений с учетом доступности инвалидов: наличие оборудованных групп пандусами/подъемными платформами; наличие выделенных стоянок для автотранспортных средств инвалидов; наличие сменных кресел-колясок; наличие специально оборудованных санитарно-гигиенических помещений в организации.</p> <p>Обеспечить условия доступности, позволяющие инвалидам получать образовательные услуги наравне с другими, включая: дублирование надписей, знаков и иной текстовой и графической информации знаками, выполненными рельефно-точечным шрифтом Брайля; возможность представления инвалидам по слуху (слуху и зрению) услуг сурдопереводчика (тифлосурдопереводчика).</p>
МБОУ «Гимназия № 2»	<p>Обеспечить альтернативные способы дистанционных взаимодействий на официальном сайте организации: электронные сервисы (форма для подачи электронного обращения (жалобы, предложения), получение консультации по оказываемым услугам и пр.); раздел «Часто задаваемые вопросы»; техническая возможность выражения получателем услуг мнения о качестве условий оказания услуг образовательной организацией (наличие анкеты для опроса граждан или гиперссылки на нее).</p> <p>Обеспечить оборудование территории, прилегающей к образовательной организации, и ее помещений с учетом доступности инвалидов: наличие оборудованных групп пандусами/подъемными платформами; наличие адаптированных лифтов, поручней, расширенных дверных проемов, наличие сменных кресел-колясок; наличие специально оборудованных санитарно-гигиенических помещений в организации.</p> <p>Обеспечить условия доступности, позволяющие инвалидам получать образовательные услуги наравне с другими, включая: дублирование надписей, знаков и иной текстовой и графической информации знаками, выполненными рельефно-точечным шрифтом Брайля; возможность представления инвалидам по слуху (слуху и зрению) услуг сурдопереводчика (тифлосурдопереводчика).</p>
МБОУ «Гимназия № 3»	<p>Обеспечить оборудование территории, прилегающей к образовательной организации, и ее помещений с учетом доступности инвалидов: наличие оборудованных групп пандусами/подъемными платформами; наличие выделенных стоянок для автотранспортных средств инвалидов; наличие адаптированных лифтов, поручней, расширенных дверных проемов, наличие сменных кресел-колясок; наличие специально оборудованных санитарно-гигиенических помещений в организации.</p> <p>Обеспечить условия доступности, позволяющие инвалидам получать образовательные услуги наравне с другими, включая: дублирование надписей, знаков и иной текстовой и графической информации знаками, выполненными рельефно-точечным шрифтом Брайля; возможность представления инвалидам по слуху (слуху и зрению) услуг сурдопереводчика (тифлосурдопереводчика).</p>
МБОУ «Башкирская гимназия № 4»	Обеспечить оборудование территории, прилегающей к образовательной организации, и ее помещений с учетом доступности инвалидов: наличие сменных кресел-колясок.
МБОУ «СОШ № 8»	Обеспечить оборудование территории, прилегающей к образовательной организации, и ее помещений с учетом доступности инвалидов: наличие оборудованных групп пандусами/подъемными платформами; наличие выделенных стоянок для автотранспортных средств инвалидов; наличие адаптированных лифтов, поручней, расширенных дверных проемов, наличие сменных кресел-колясок;

	Обеспечить условия доступности, позволяющие инвалидам получать образовательные услуги наравне с другими, включая: дублирование надписей, знаков и иной текстовой и графической информации знаками, выполненными рельефно-точечным шрифтом Брайля; возможность представления инвалидам по слуху (слуху и зрению) услуг сурдопереводчика (тифлосурдопереводчика).
МБОУ «СОШ № 9»	Обеспечить оборудование территории, прилегающей к образовательной организации, и ее помещений с учетом доступности инвалидов: наличие оборудованных групп пандусами/подъемными платформами; наличие выделенных стоянок для автотранспортных средств инвалидов; наличие адаптированных лифтов, поручней, расширенных дверных проемов, наличие сменных кресел-колясок; наличие специально оборудованных санитарно-гигиенических помещений в организации. Обеспечить условия доступности, позволяющие инвалидам получать образовательные услуги наравне с другими, включая: дублирование надписей, знаков и иной текстовой и графической информации знаками, выполненными рельефно-точечным шрифтом Брайля; возможность представления инвалидам по слуху (слуху и зрению) услуг сурдопереводчика (тифлосурдопереводчика).
МБОУ «СОШ № 10»	Обеспечить оборудование территории, прилегающей к образовательной организации, и ее помещений с учетом доступности инвалидов: наличие оборудованных групп пандусами/подъемными платформами; наличие выделенных стоянок для автотранспортных средств инвалидов; наличие сменных кресел-колясок; наличие специально оборудованных санитарно-гигиенических помещений в организации. Обеспечить условия доступности, позволяющие инвалидам получать образовательные услуги наравне с другими, включая: дублирование надписей, знаков и иной текстовой и графической информации знаками, выполненными рельефно-точечным шрифтом Брайля; возможность представления инвалидам по слуху (слуху и зрению) услуг сурдопереводчика (тифлосурдопереводчика);
МБОУ «Татарская гимназия № 11»	Обеспечить оборудование территории, прилегающей к образовательной организации, и ее помещений с учетом доступности инвалидов: наличие адаптированных лифтов, поручней, расширенных дверных проемов, наличие сменных кресел-колясок; наличие специально оборудованных санитарно-гигиенических помещений в организации. Обеспечить условия доступности, позволяющие инвалидам получать образовательные услуги наравне с другими, включая: дублирование надписей, знаков и иной текстовой и графической информации знаками, выполненными рельефно-точечным шрифтом Брайля; возможность представления инвалидам по слуху (слуху и зрению) услуг сурдопереводчика (тифлосурдопереводчика).
МБОУ «СОШ № 12»	Обеспечить оборудование территории, прилегающей к образовательной организации, и ее помещений с учетом доступности инвалидов: наличие оборудованных групп пандусами/подъемными платформами; наличие выделенных стоянок для автотранспортных средств инвалидов; наличие сменных кресел-колясок; наличие специально оборудованных санитарно-гигиенических помещений в организации. Обеспечить условия доступности, позволяющие инвалидам получать образовательные услуги наравне с другими, включая: дублирование надписей, знаков и иной текстовой и графической информации знаками, выполненными рельефно-точечным шрифтом Брайля; возможность представления инвалидам по слуху (слуху и зрению) услуг сурдопереводчика (тифлосурдопереводчика).
МБОУ «СОШ № 13»	Обеспечить оборудование территории, прилегающей к образовательной организации, и ее помещений с учетом доступности инвалидов: наличие оборудованных групп пандусами/подъемными платформами; наличие выделенных стоянок для автотранспортных средств инвалидов; наличие адаптированных лифтов, поручней, расширенных дверных проемов, наличие сменных кресел-колясок; наличие специально оборудованных санитарно-гигиенических помещений в организации. Обеспечить условия доступности, позволяющие инвалидам получать образовательные услуги наравне с другими, включая: дублирование надписей,

	знаков и иной текстовой и графической информации знаками, выполненными рельефно-точечным шрифтом Брайля; возможность представления инвалидам по слуху (слуху и зрению) услуг сурдопереводчика (тифлосурдопереводчика).
МБОУ «СОШ № 17»	<p>Обеспечить оборудование территории, прилегающей к образовательной организации, и ее помещений с учетом доступности инвалидов: наличие выделенных стоянок для автотранспортных средств инвалидов; наличие адаптированных лифтов, поручней, расширенных дверных проемов, наличие сменных кресел-колясок; наличие специально оборудованных санитарно-гигиенических помещений в организации.</p> <p>Обеспечить условия доступности, позволяющие инвалидам получать образовательные услуги наравне с другими, включая: дублирование надписей, знаков и иной текстовой и графической информации знаками, выполненными рельефно-точечным шрифтом Брайля; возможность представления инвалидам по слуху (слуху и зрению) услуг сурдопереводчика (тифлосурдопереводчика); наличие возможности предоставления образовательных услуг в дистанционном режиме или на дому.</p>
МБОУ «СОШ № 18»	<p>Обеспечить оборудование территории, прилегающей к образовательной организации, и ее помещений с учетом доступности инвалидов: наличие оборудованных групп пандусами/подъемными платформами; наличие выделенных стоянок для автотранспортных средств инвалидов; наличие адаптированных лифтов, поручней, расширенных дверных проемов, наличие сменных кресел-колясок; наличие специально оборудованных санитарно-гигиенических помещений в организации.</p> <p>Обеспечить условия доступности, позволяющие инвалидам получать образовательные услуги наравне с другими, включая: дублирование надписей, знаков и иной текстовой и графической информации знаками, выполненными рельефно-точечным шрифтом Брайля; возможность представления инвалидам по слуху (слуху и зрению) услуг сурдопереводчика (тифлосурдопереводчика).</p>
МБОУ «СОШ № 20»	Обеспечить оборудование территории, прилегающей к образовательной организации, и ее помещений с учетом доступности инвалидов: наличие адаптированных лифтов, поручней, расширенных дверных проемов, наличие сменных кресел-колясок.
МБОУ «СОШ № 22»	<p>Обеспечить оборудование территории, прилегающей к образовательной организации, и ее помещений с учетом доступности инвалидов: наличие оборудованных групп пандусами/подъемными платформами; наличие выделенных стоянок для автотранспортных средств инвалидов; наличие адаптированных лифтов, поручней, расширенных дверных проемов, наличие сменных кресел-колясок; наличие специально оборудованных санитарно-гигиенических помещений в организации.</p> <p>Обеспечить условия доступности, позволяющие инвалидам получать образовательные услуги наравне с другими, включая: дублирование надписей, знаков и иной текстовой и графической информации знаками, выполненными рельефно-точечным шрифтом Брайля; возможность представления инвалидам по слуху (слуху и зрению) услуг сурдопереводчика (тифлосурдопереводчика);</p>
МБДОУ Детский сад №1 «Аленушка»	<p>Обеспечить оборудование территории, прилегающей к образовательной организации, и ее помещений с учетом доступности инвалидов: наличие оборудованных групп пандусами/подъемными платформами; наличие выделенных стоянок для автотранспортных средств инвалидов; наличие адаптированных лифтов, поручней, расширенных дверных проемов, наличие сменных кресел-колясок; наличие специально оборудованных санитарно-гигиенических помещений в организации.</p> <p>Обеспечить условия доступности, позволяющие инвалидам получать образовательные услуги наравне с другими, включая: дублирование надписей, знаков и иной текстовой и графической информации знаками, выполненными рельефно-точечным шрифтом Брайля; возможность представления инвалидам по слуху (слуху и зрению) услуг сурдопереводчика (тифлосурдопереводчика);</p>

	наличие возможности предоставления образовательных услуг в дистанционном режиме или на дому.
МБДОУ Детский сад № 2 «Звёздочка»	Обеспечить оборудование территории, прилегающей к образовательной организации, и ее помещений с учетом доступности инвалидов: наличие оборудованных групп пандусами/подъемными платформами; наличие выделенных стоянок для автотранспортных средств инвалидов; наличие сменных кресел-колясок; наличие специально оборудованных санитарно-гигиенических помещений в организации. Обеспечить условия доступности, позволяющие инвалидам получать образовательные услуги наравне с другими, включая: дублирование надписей, знаков и иной текстовой и графической информации знаками, выполненными рельефно-точечным шрифтом Брайля; возможность представления инвалидам по слуху (слуху и зрению) услуг сурдопереводчика (тифлосурдопереводчика); наличие возможности предоставления образовательных услуг в дистанционном режиме или на дому.
МБДОУ Детский сад №4 «Лейсан»	Обеспечить оборудование территории, прилегающей к образовательной организации, и ее помещений с учетом доступности инвалидов: наличие оборудованных групп пандусами/подъемными платформами; наличие выделенных стоянок для автотранспортных средств инвалидов; наличие адаптированных лифтов, поручней, расширенных дверных проемов, наличие сменных кресел-колясок; наличие специально оборудованных санитарно-гигиенических помещений в организации. Обеспечить условия доступности, позволяющие инвалидам получать образовательные услуги наравне с другими, включая: дублирование надписей, знаков и иной текстовой и графической информации знаками, выполненными рельефно-точечным шрифтом Брайля; возможность представления инвалидам по слуху (слуху и зрению) услуг сурдопереводчика (тифлосурдопереводчика); наличие возможности предоставления образовательных услуг в дистанционном режиме или на дому.
МБДОУ Детский сад №5 «Пчелка»	Обеспечить оборудование территории, прилегающей к образовательной организации, и ее помещений с учетом доступности инвалидов: наличие выделенных стоянок для автотранспортных средств инвалидов; наличие сменных кресел-колясок; Обеспечить условия доступности, позволяющие инвалидам получать образовательные услуги наравне с другими, включая: дублирование надписей, знаков и иной текстовой и графической информации знаками, выполненными рельефно-точечным шрифтом Брайля; возможность представления инвалидам по слуху (слуху и зрению) услуг сурдопереводчика (тифлосурдопереводчика); наличие возможности предоставления образовательных услуг в дистанционном режиме или на дому.
МБДОУ Детский сад №6 «Ладушки»	Обеспечить оборудование территории, прилегающей к образовательной организации, и ее помещений с учетом доступности инвалидов: наличие оборудованных групп пандусами/подъемными платформами; наличие выделенных стоянок для автотранспортных средств инвалидов; наличие адаптированных лифтов, поручней, расширенных дверных проемов, наличие сменных кресел-колясок; Обеспечить условия доступности, позволяющие инвалидам получать образовательные услуги наравне с другими, включая: дублирование надписей, знаков и иной текстовой и графической информации знаками, выполненными рельефно-точечным шрифтом Брайля; возможность представления инвалидам по слуху (слуху и зрению) услуг сурдопереводчика (тифлосурдопереводчика); наличие возможности предоставления образовательных услуг в дистанционном режиме или на дому.
МБДОУ «Детский сад №7 «Чебурашка»»	Обеспечить оборудование территории, прилегающей к образовательной организации, и ее помещений с учетом доступности инвалидов: наличие оборудованных групп пандусами/подъемными платформами; наличие выделенных стоянок для автотранспортных средств инвалидов; наличие адаптированных лифтов, поручней, расширенных дверных проемов, наличие сменных кресел-

	<p>колясок; наличие специально оборудованных санитарно-гигиенических помещений в организации.</p> <p>Обеспечить условия доступности, позволяющие инвалидам получать образовательные услуги наравне с другими, включая: дублирование надписей, знаков и иной текстовой и графической информации знаками, выполненными рельефно-точечным шрифтом Брайля; возможность представления инвалидам по слуху (слуху и зрению) услуг сурдопереводчика (тифлосурдопереводчика); наличие возможности предоставления образовательных услуг в дистанционном режиме или на дому.</p>
МБДОУ Детский сад №8 «Золотая рыбка»	<p>Обеспечить оборудование территории, прилегающей к образовательной организации, и ее помещений с учетом доступности инвалидов: наличие оборудованных групп пандусами/подъемными платформами; наличие выделенных стоянок для автотранспортных средств инвалидов; наличие адаптированных лифтов, поручней, расширенных дверных проемов, наличие сменных кресел-колясок; наличие специально оборудованных санитарно-гигиенических помещений в организации.</p> <p>Обеспечить условия доступности, позволяющие инвалидам получать образовательные услуги наравне с другими, включая: дублирование надписей, знаков и иной текстовой и графической информации знаками, выполненными рельефно-точечным шрифтом Брайля; возможность представления инвалидам по слуху (слуху и зрению) услуг сурдопереводчика (тифлосурдопереводчика); наличие возможности предоставления образовательных услуг в дистанционном режиме или на дому.</p>
МБДОУ Детский сад №9 «Чайка»	<p>Обеспечить оборудование территории, прилегающей к образовательной организации, и ее помещений с учетом доступности инвалидов: наличие оборудованных групп пандусами/подъемными платформами; наличие выделенных стоянок для автотранспортных средств инвалидов; наличие адаптированных лифтов, поручней, расширенных дверных проемов, наличие сменных кресел-колясок; наличие специально оборудованных санитарно-гигиенических помещений в организации.</p> <p>Обеспечить условия доступности, позволяющие инвалидам получать образовательные услуги наравне с другими, включая: дублирование надписей, знаков и иной текстовой и графической информации знаками, выполненными рельефно-точечным шрифтом Брайля; возможность представления инвалидам по слуху (слуху и зрению) услуг сурдопереводчика (тифлосурдопереводчика); наличие возможности предоставления образовательных услуг в дистанционном режиме или на дому.</p>
МБДОУ Детский сад №10 «Снежинка»	<p>Обеспечить оборудование территории, прилегающей к образовательной организации, и ее помещений с учетом доступности инвалидов: наличие оборудованных групп пандусами/подъемными платформами; наличие выделенных стоянок для автотранспортных средств инвалидов; наличие адаптированных лифтов, поручней, расширенных дверных проемов, наличие сменных кресел-колясок; наличие специально оборудованных санитарно-гигиенических помещений в организации.</p> <p>Обеспечить условия доступности, позволяющие инвалидам получать образовательные услуги наравне с другими, включая: дублирование надписей, знаков и иной текстовой и графической информации знаками, выполненными рельефно-точечным шрифтом Брайля; возможность представления инвалидам по слуху (слуху и зрению) услуг сурдопереводчика (тифлосурдопереводчика); наличие возможности предоставления образовательных услуг в дистанционном режиме или на дому.</p>
МАДОУ ЦРР – детский сад № 14 «Шатлык»	<p>Обеспечить оборудование территории, прилегающей к образовательной организации, и ее помещений с учетом доступности инвалидов: наличие выделенных стоянок для автотранспортных средств инвалидов; наличие адаптированных лифтов, поручней, расширенных дверных проемов, наличие сменных кресел-колясок; наличие специально оборудованных санитарно-гигиенических помещений в организации.</p>

	<p>Обеспечить условия доступности, позволяющие инвалидам получать образовательные услуги наравне с другими, включая: дублирование надписей, знаков и иной текстовой и графической информации знаками, выполненными рельефно-точечным шрифтом Брайля; возможность представления инвалидам по слуху (слуху и зрению) услуг сурдопереводчика (тифлосурдопереводчика); наличие возможности предоставления образовательных услуг в дистанционном режиме или на дому.</p>
МБДОУ Детский сад №15 «Березка»	<p>Обеспечить оборудование территории, прилегающей к образовательной организации, и ее помещений с учетом доступности инвалидов: наличие оборудованных групп пандусами/подъемными платформами; наличие выделенных стоянок для автотранспортных средств инвалидов; наличие адаптированных лифтов, поручней, расширенных дверных проемов, наличие сменных кресел-колясок; наличие специально оборудованных санитарно-гигиенических помещений в организации.</p> <p>Обеспечить условия доступности, позволяющие инвалидам получать образовательные услуги наравне с другими, включая: дублирование надписей, знаков и иной текстовой и графической информации знаками, выполненными рельефно-точечным шрифтом Брайля; возможность представления инвалидам по слуху (слуху и зрению) услуг сурдопереводчика (тифлосурдопереводчика); наличие возможности предоставления образовательных услуг в дистанционном режиме или на дому.</p>
МБДОУ Детский сад №16 «Теремок»	<p>Обеспечить оборудование территории, прилегающей к образовательной организации, и ее помещений с учетом доступности инвалидов: наличие выделенных стоянок для автотранспортных средств инвалидов; наличие адаптированных лифтов, поручней, расширенных дверных проемов, наличие сменных кресел-колясок; наличие специально оборудованных санитарно-гигиенических помещений в организации.</p> <p>Обеспечить условия доступности, позволяющие инвалидам получать образовательные услуги наравне с другими, включая: дублирование надписей, знаков и иной текстовой и графической информации знаками, выполненными рельефно-точечным шрифтом Брайля; возможность представления инвалидам по слуху (слуху и зрению) услуг сурдопереводчика (тифлосурдопереводчика); наличие возможности предоставления образовательных услуг в дистанционном режиме или на дому.</p>
МБДОУ Детский сад №17 «Малютка»	<p>Обеспечить оборудование территории, прилегающей к образовательной организации, и ее помещений с учетом доступности инвалидов: наличие оборудованных групп пандусами/подъемными платформами; наличие выделенных стоянок для автотранспортных средств инвалидов; наличие адаптированных лифтов, поручней, расширенных дверных проемов, наличие сменных кресел-колясок; наличие специально оборудованных санитарно-гигиенических помещений в организации.</p> <p>Обеспечить условия доступности, позволяющие инвалидам получать образовательные услуги наравне с другими, включая: дублирование надписей, знаков и иной текстовой и графической информации знаками, выполненными рельефно-точечным шрифтом Брайля; возможность представления инвалидам по слуху (слуху и зрению) услуг сурдопереводчика (тифлосурдопереводчика); наличие возможности предоставления образовательных услуг в дистанционном режиме или на дому.</p>
МБДОУ Детский сад №18 «Здоровье»	<p>Обеспечить оборудование территории, прилегающей к образовательной организации, и ее помещений с учетом доступности инвалидов: наличие выделенных стоянок для автотранспортных средств инвалидов; наличие адаптированных лифтов, поручней, расширенных дверных проемов, наличие сменных кресел-колясок;</p> <p>Обеспечить условия доступности, позволяющие инвалидам получать образовательные услуги наравне с другими, включая: дублирование надписей, знаков и иной текстовой и графической информации знаками, выполненными рельефно-точечным шрифтом Брайля; возможность представления инвалидам по слуху (слуху и зрению) услуг сурдопереводчика (тифлосурдопереводчика);</p>

	наличие возможности предоставления образовательных услуг в дистанционном режиме или на дому.
МАДОУ Детский сад №20 «Солнышко»	Обеспечить оборудование территории, прилегающей к образовательной организации, и ее помещений с учетом доступности инвалидов: наличие оборудованных групп пандусами/подъемными платформами; наличие сменных кресел-колясок; наличие специально оборудованных санитарно-гигиенических помещений в организации. Обеспечить условия доступности, позволяющие инвалидам получать образовательные услуги наравне с другими, включая: дублирование надписей, знаков и иной текстовой и графической информации знаками, выполненными рельефно-точечным шрифтом Брайля; возможность представления инвалидам по слуху (слуху и зрению) услуг сурдопереводчика (тифлосурдопереводчика);
МБДОУ Детский сад № 22 «Журавленок»	Обеспечить оборудование территории, прилегающей к образовательной организации, и ее помещений с учетом доступности инвалидов: наличие оборудованных групп пандусами/подъемными платформами; наличие выделенных стоянок для автотранспортных средств инвалидов; наличие адаптированных лифтов, поручней, расширенных дверных проемов, наличие сменных кресел-колясок; наличие специально оборудованных санитарно-гигиенических помещений в организации. Обеспечить условия доступности, позволяющие инвалидам получать образовательные услуги наравне с другими, включая: дублирование надписей, знаков и иной текстовой и графической информации знаками, выполненными рельефно-точечным шрифтом Брайля; возможность представления инвалидам по слуху (слуху и зрению) услуг сурдопереводчика (тифлосурдопереводчика); наличие возможности предоставления образовательных услуг в дистанционном режиме или на дому.
МАДОУ Детский сад № 26 «Почемучка»	Обеспечить оборудование территории, прилегающей к образовательной организации, и ее помещений с учетом доступности инвалидов: наличие оборудованных групп пандусами/подъемными платформами; наличие выделенных стоянок для автотранспортных средств инвалидов; наличие адаптированных лифтов, поручней, расширенных дверных проемов, наличие сменных кресел-колясок; наличие специально оборудованных санитарно-гигиенических помещений в организации. Обеспечить условия доступности, позволяющие инвалидам получать образовательные услуги наравне с другими, включая: дублирование надписей, знаков и иной текстовой и графической информации знаками, выполненными рельефно-точечным шрифтом Брайля; возможность представления инвалидам по слуху (слуху и зрению) услуг сурдопереводчика (тифлосурдопереводчика); наличие возможности предоставления образовательных услуг в дистанционном режиме или на дому.
МАДОУ Детский сад № 27 "Надежда"	Обеспечить оборудование территории, прилегающей к образовательной организации, и ее помещений с учетом доступности инвалидов: наличие оборудованных групп пандусами/подъемными платформами; наличие адаптированных лифтов, поручней, расширенных дверных проемов, наличие сменных кресел-колясок; наличие специально оборудованных санитарно-гигиенических помещений в организации. Обеспечить условия доступности, позволяющие инвалидам получать образовательные услуги наравне с другими, включая: дублирование надписей, знаков и иной текстовой и графической информации знаками, выполненными рельефно-точечным шрифтом Брайля; возможность представления инвалидам по слуху (слуху и зрению) услуг сурдопереводчика (тифлосурдопереводчика);
МБДОУ Детский сад №28 "Колокольчик"	Обеспечить оборудование территории, прилегающей к образовательной организации, и ее помещений с учетом доступности инвалидов: наличие оборудованных групп пандусами/подъемными платформами; наличие выделенных стоянок для автотранспортных средств инвалидов; наличие адаптированных лифтов, поручней, расширенных дверных проемов, наличие сменных кресел-колясок; наличие специально оборудованных санитарно-гигиенических помещений в организации.

	<p>Обеспечить условия доступности, позволяющие инвалидам получать образовательные услуги наравне с другими, включая: дублирование надписей, знаков и иной текстовой и графической информации знаками, выполненными рельефно-точечным шрифтом Брайля; возможность представления инвалидам по слуху (слуху и зрению) услуг сурдопереводчика (тифлосурдопереводчика); наличие возможности предоставления образовательных услуг в дистанционном режиме или на дому.</p>
<p>МБДОУ Детский сад №29 «Росинка»</p>	<p>Обеспечить оборудование территории, прилегающей к образовательной организации, и ее помещений с учетом доступности инвалидов: наличие выделенных стоянок для автотранспортных средств инвалидов; наличие адаптированных лифтов, поручней, расширенных дверных проемов, наличие сменных кресел-колясок; наличие специально оборудованных санитарно-гигиенических помещений в организации.</p> <p>Обеспечить условия доступности, позволяющие инвалидам получать образовательные услуги наравне с другими, включая: дублирование надписей, знаков и иной текстовой и графической информации знаками, выполненными рельефно-точечным шрифтом Брайля; возможность представления инвалидам по слуху (слуху и зрению) услуг сурдопереводчика (тифлосурдопереводчика); наличие возможности предоставления образовательных услуг в дистанционном режиме или на дому.</p>
<p>МАДОУ ЦРР - детский сад № 30 «Улыбка»</p>	<p>Обеспечить оборудование территории, прилегающей к образовательной организации, и ее помещений с учетом доступности инвалидов: наличие оборудованных групп пандусами/подъемными платформами; наличие выделенных стоянок для автотранспортных средств инвалидов; наличие адаптированных лифтов, поручней, расширенных дверных проемов, наличие сменных кресел-колясок; наличие специально оборудованных санитарно-гигиенических помещений в организации.</p> <p>Обеспечить условия доступности, позволяющие инвалидам получать образовательные услуги наравне с другими, включая: дублирование надписей, знаков и иной текстовой и графической информации знаками, выполненными рельефно-точечным шрифтом Брайля; возможность представления инвалидам по слуху (слуху и зрению) услуг сурдопереводчика (тифлосурдопереводчика); наличие возможности предоставления образовательных услуг в дистанционном режиме или на дому.</p>
<p>МАДОУ Детский сад №32 «Золушка»</p>	<p>Обеспечить оборудование территории, прилегающей к образовательной организации, и ее помещений с учетом доступности инвалидов: наличие выделенных стоянок для автотранспортных средств инвалидов; наличие сменных кресел-колясок;</p> <p>Обеспечить условия доступности, позволяющие инвалидам получать образовательные услуги наравне с другими, включая: дублирование надписей, знаков и иной текстовой и графической информации знаками, выполненными рельефно-точечным шрифтом Брайля; возможность представления инвалидам по слуху (слуху и зрению) услуг сурдопереводчика (тифлосурдопереводчика); наличие возможности предоставления образовательных услуг в дистанционном режиме или на дому.</p>
<p>МБДОУ Детский сад №33 «Родничок»</p>	<p>Обеспечить оборудование территории, прилегающей к образовательной организации, и ее помещений с учетом доступности инвалидов: наличие оборудованных групп пандусами/подъемными платформами; наличие выделенных стоянок для автотранспортных средств инвалидов; наличие адаптированных лифтов, поручней, расширенных дверных проемов, наличие сменных кресел-колясок;</p> <p>Обеспечить условия доступности, позволяющие инвалидам получать образовательные услуги наравне с другими, включая: дублирование надписей, знаков и иной текстовой и графической информации знаками, выполненными рельефно-точечным шрифтом Брайля; возможность представления инвалидам по слуху (слуху и зрению) услуг сурдопереводчика (тифлосурдопереводчика); наличие возможности предоставления образовательных услуг в дистанционном режиме или на дому.</p>

МАДОУ ЦРР - детский сад №34 «Радуга»	<p>Обеспечить оборудование территории, прилегающей к образовательной организации, и ее помещений с учетом доступности инвалидов: наличие оборудованных групп пандусами/подъемными платформами; наличие выделенных стоянок для автотранспортных средств инвалидов; наличие адаптированных лифтов, поручней, расширенных дверных проемов, наличие сменных кресел-колясок; наличие специально оборудованных санитарно-гигиенических помещений в организации.</p> <p>Обеспечить условия доступности, позволяющие инвалидам получать образовательные услуги наравне с другими, включая: дублирование надписей, знаков и иной текстовой и графической информации знаками, выполненными рельефно-точечным шрифтом Брайля; возможность представления инвалидам по слуху (слуху и зрению) услуг сурдопереводчика (тифлосурдопереводчика); наличие возможности предоставления образовательных услуг в дистанционном режиме или на дому.</p>
МАДОУ Детский сад комбинированного вида №35 «Сказка»	<p>Обеспечить оборудование территории, прилегающей к образовательной организации, и ее помещений с учетом доступности инвалидов: наличие выделенных стоянок для автотранспортных средств инвалидов; наличие сменных кресел-колясок;</p> <p>Обеспечить условия доступности, позволяющие инвалидам получать образовательные услуги наравне с другими, включая: дублирование надписей, знаков и иной текстовой и графической информации знаками, выполненными рельефно-точечным шрифтом Брайля; возможность представления инвалидам по слуху (слуху и зрению) услуг сурдопереводчика (тифлосурдопереводчика); наличие возможности предоставления образовательных услуг в дистанционном режиме или на дому.</p>
МАДОУ Детский сад № 36 «Васильки»	<p>Обеспечить оборудование территории, прилегающей к образовательной организации, и ее помещений с учетом доступности инвалидов: наличие оборудованных групп пандусами/подъемными платформами; наличие выделенных стоянок для автотранспортных средств инвалидов; наличие адаптированных лифтов, поручней, расширенных дверных проемов, наличие сменных кресел-колясок; наличие специально оборудованных санитарно-гигиенических помещений в организации.</p> <p>Обеспечить условия доступности, позволяющие инвалидам получать образовательные услуги наравне с другими, включая: дублирование надписей, знаков и иной текстовой и графической информации знаками, выполненными рельефно-точечным шрифтом Брайля; возможность представления инвалидам по слуху (слуху и зрению) услуг сурдопереводчика (тифлосурдопереводчика); наличие возможности предоставления образовательных услуг в дистанционном режиме или на дому.</p>
МАДОУ Детский сад №37 «Веснянка»	<p>Обеспечить оборудование территории, прилегающей к образовательной организации, и ее помещений с учетом доступности инвалидов: наличие оборудованных групп пандусами/подъемными платформами; наличие выделенных стоянок для автотранспортных средств инвалидов; наличие адаптированных лифтов, поручней, расширенных дверных проемов, наличие сменных кресел-колясок; наличие специально оборудованных санитарно-гигиенических помещений в организации.</p> <p>Обеспечить условия доступности, позволяющие инвалидам получать образовательные услуги наравне с другими, включая: дублирование надписей, знаков и иной текстовой и графической информации знаками, выполненными рельефно-точечным шрифтом Брайля; возможность представления инвалидам по слуху (слуху и зрению) услуг сурдопереводчика (тифлосурдопереводчика); наличие возможности предоставления образовательных услуг в дистанционном режиме или на дому.</p>
МБУ ДО «Дворец детского и юношеского творчества»	<p>Обеспечить оборудование территории, прилегающей к образовательной организации, и ее помещений с учетом доступности инвалидов: наличие выделенных стоянок для автотранспортных средств инвалидов; наличие адаптированных лифтов, поручней, расширенных дверных проемов, наличие</p>

	<p>сменных кресел-колясок; наличие специально оборудованных санитарно-гигиенических помещений в организации.</p> <p>Обеспечить условия доступности, позволяющие инвалидам получать образовательные услуги наравне с другими, включая: дублирование надписей, знаков и иной текстовой и графической информации знаками, выполненными рельефно-точечным шрифтом Брайля; возможность представления инвалидам по слуху (слуху и зрению) услуг сурдопереводчика (тифлосурдопереводчика); наличие возможности предоставления образовательных услуг в дистанционном режиме или на дому.</p>
<p>МБУ ДО «Станция детского и юношеского туризма и экскурсий»</p>	<p>Обеспечить оборудование территории, прилегающей к образовательной организации, и ее помещений с учетом доступности инвалидов: наличие оборудованных групп пандусами/подъемными платформами; наличие выделенных стоянок для автотранспортных средств инвалидов; наличие адаптированных лифтов, поручней, расширенных дверных проемов, наличие сменных кресел-колясок; наличие специально оборудованных санитарно-гигиенических помещений в организации.</p> <p>Обеспечить условия доступности, позволяющие инвалидам получать образовательные услуги наравне с другими, включая: дублирование надписей, знаков и иной текстовой и графической информации знаками, выполненными рельефно-точечным шрифтом Брайля; возможность представления инвалидам по слуху (слуху и зрению) услуг сурдопереводчика (тифлосурдопереводчика); наличие возможности предоставления образовательных услуг в дистанционном режиме или на дому.</p>

Инструментарий исследования

АНКЕТА ОБУЧАЮЩИХСЯ И РОДИТЕЛЕЙ ОБУЧАЮЩИХСЯ

Анкета для опроса получателей услуг о качестве условий оказания услуг организациями социальной сферы

Уважаемый участник опроса!

Опрос проводится в целях выявления мнения граждан о качестве условий оказания услуг организациями социальной сферы (школы, театры, музеи, культурно-досуговые центры, больницы, поликлиники, организации социального обслуживания, детские сады, бюро медико-социальной экспертизы и прочие организации).

Пожалуйста, ответьте на вопросы анкеты. Ваше мнение позволит улучшить работу организаций социальной сферы и повысить качество оказания услуг населению.

Опрос проводится анонимно. Ваши фамилия, имя, отчество, контактные телефоны указывать необязательно.

Конфиденциальность высказанного Вами мнения о качестве условий оказания услуг организациями социальной сферы гарантируется.

1. При посещении организации обращались ли Вы к информации о ее деятельности, размещенной на информационных стендах в помещениях организации?

1. да

2. нет (переход к вопросу 3)

2. Удовлетворены ли Вы открытостью, полнотой и доступностью информации о деятельности организации, размещенной на информационных стендах в помещении организации?

1. да

2. нет

3. Пользовались ли Вы официальным сайтом организации, чтобы получить информацию о ее деятельности?

1. да

2. нет (переход к вопросу 5)

4. Удовлетворены ли Вы открытостью, полнотой и доступностью информации о деятельности организации, размещенной на ее официальном сайте в информационно-телекоммуникационной сети «Интернет»?

1. да

2. нет

5. Своевременно ли Вам была предоставлена услуга в организации, в которую Вы обратились (в соответствии со временем записи на прием к специалисту (консультацию), с датой госпитализации (диагностического исследования), со сроками, установленными индивидуальной программой предоставления социальных услуг, и прочее)?

1. Да (услуга предоставлена своевременно или ранее установленного срока)

2. Нет (услуга предоставлена с опозданием)

6. Удовлетворены ли Вы комфортностью условий предоставления услуг в организации (наличие комфортной зоны отдыха (ожидания); наличие и понятность навигации в помещении организации;

наличие и доступность питьевой воды в помещении организации; наличие и доступность санитарно-гигиенических помещений в организации; удовлетворительное санитарное состояние помещений организации; транспортная доступность организации (наличие общественного транспорта, парковки); доступность записи на получение услуги (по телефону, на официальном сайте организации, посредством Единого портала государственных и муниципальных услуг, при личном посещении в регистратуре или у специалиста организации) и прочие условия)? да нет

7. Имеете ли Вы (или лицо, представителем которого Вы являетесь) установленную группу инвалидности?

1. да

2. нет (переход к вопросу 9)

8. Удовлетворены ли Вы доступностью предоставления услуг для инвалидов в организации?

1. да

2. нет

9. Удовлетворены ли Вы доброжелательностью и вежливостью работников организации, обеспечивающих первичный контакт с посетителями и информирование об услугах при непосредственном обращении в организацию (работники регистратуры, справочной, приемного отделения, кассы, приемной комиссии и прочие работники)?

1. да

2. нет

10. Удовлетворены ли Вы доброжелательностью и вежливостью работников организации, обеспечивающих непосредственное оказание услуги при обращении в организацию (преподаватели, учителя, воспитатели и прочие работники)?

1. да

2. нет

11. Пользовались ли Вы какими-либо дистанционными способами взаимодействия с организацией (телефон, электронная почта, электронный сервис (форма для подачи электронного обращения (жалобы, предложения), получение консультации по оказываемым услугам), раздел «Часто задаваемые вопросы», анкета для опроса граждан на сайте и прочие.)?

1. да

2. нет (переход к вопросу 13)

12. Удовлетворены ли Вы доброжелательностью и вежливостью работников организации, с которыми взаимодействовали в дистанционной форме (по телефону, по электронной почте, с помощью электронных сервисов (для подачи электронного обращения (жалобы, предложения), получения консультации по оказываемым услугам) и в прочих дистанционных формах)?

1. да

2. нет

13. Готовы ли Вы рекомендовать данную организацию родственникам и знакомым (или могли бы Вы ее рекомендовать, если бы была возможность выбора организации)?

1. да

2. нет

14. Удовлетворены ли Вы организационными условиями предоставления услуг (графиком работы организации (подразделения, отдельных специалистов и прочее); навигацией внутри организации (наличие информационных табличек, указателей, сигнальных табло, инфоматов и прочее)

1. да

2. нет

15. Удовлетворены ли Вы в целом условиями оказания услуг в организации?

1. да

2. нет

16. Ваши предложения по улучшению условий оказания услуг в данной организации:

Сообщите, пожалуйста, некоторые сведения о себе:

17. Ваш пол

1. Мужской

2. Женский

18. Ваш возраст _____ (укажите сколько Вам полных лет)

Благодарим Вас за участие в опросе!

Заполняется организатором опроса или анкетером.

19. Название населенного пункта, в котором проведен опрос (напишите)

20. Полное название организации социальной сферы, в которой проведен опрос получателей услуг (напишите)

БЛАНК ОБСЛЕДОВАНИЯ ОБРАЗОВАТЕЛЬНОЙ ОРГАНИЗАЦИИ

I. Критерий "Открытость и доступность информации об организации":

1.1. Соответствие информации о деятельности образовательной организации, размещенной на общедоступных информационных ресурсах, перечню информации и требованиям к ней, установленным нормативными правовыми актами.

№ п/п	Позиция оценивания	Наличие/отсутствие/ не требуется (0/1/1)
1	Наличие сведений о деятельности организации, в т.ч. – о научной деятельности для организаций профессионального образования;	
2	Наличие сведений о структуре организации и органах ее управления;	
3	Наличие документов об организации – устава, лицензий на образовательную деятельность и др.;	
4	Наличие сведений о реализуемых образовательных программах, наличие мест для поступления и перевода по каждой из программ	
5	Наличие сведений о финансово-хозяйственной деятельности организации;	
6	Наличие сведений о материально-техническом оснащении образовательного процесса в организации;	
7	Наличие сведений о порядке приема в образовательную организацию, обучения, отчисления, предоставления платных образовательных услуг.	
8	Наличие предписаний органов, осуществляющих государственный контроль (надзор) в сфере образования, отчетов об исполнении таких предписаний;	
9	Наличие информации о языках образования;	
10	Наличие отчета о результатах самообследования.	
11	Наличие сведений руководителя образовательной организации, его заместителей, руководителей филиалов образовательной организации (при их наличии), включающих телефоны, адреса, графики работы;	
12	Наличие сведений о персональном составе педагогических работников с указанием уровня образования, квалификации и опыта работы;	
13	Наличие сведений о заместителе (-ях) руководителя организации, их контактных данных	
14	Наличие сведений об условиях оказания образовательных услуг, наличии и стоимости платных услуг, информации об условиях проживания в интернате или общежитии	
15	Наличие отчета о результатах самообследования образовательной организации	
16	О наличии и об условиях предоставления обучающимся мер социальной поддержки и стипендий;	
17	О трудоустройстве/поступлении выпускников	
	Итоговый максимальный балл	

1.2. Обеспечение на официальном сайте образовательной организации наличия и функционирования дистанционных способов обратной связи и взаимодействия с получателями услуг.

№ п/п	Информативный блок	Наличие информации (1/0)
1	телефон	
2	электронной почты	
3	электронных сервисов (форма для подачи электронного обращения (жалобы, предложения), получение консультации по оказываемым услугам и пр.)	
4	раздела «Часто задаваемые вопросы»	
5	технической возможности выражения получателем услуг мнения о качестве условий оказания услуг организацией социальной сферы (наличие анкеты для опроса граждан или гиперссылки на нее)	
6	иного дистанционного способа взаимодействия	

II. Критерий "Комфортность условий предоставления услуг":

2.1. Обеспечение в организации комфортных условий для предоставления услуг

	Позиция оценивания	Наличие (1/0)
1	наличие комфортной зоны отдыха (ожидания), оборудованной соответствующей мебелью	
2	наличие и понятность навигации внутри образовательной организации,	
3	доступность питьевой воды (наличие работающего кулера),	
4	наличие и доступность санитарно-гигиенических помещений (чистота помещений, наличие мыла, воды, туалетной бумаги и пр.),	
5	санитарное состояние помещений образовательной организации.	

III. Критерий "Доступность услуг для инвалидов":

3.1. Оборудование территории, прилегающей к образовательной организации, и ее помещений с учетом доступности инвалидов.

№ п/п	Позиция оценивания	Наличие (1/0)
1	наличие оборудованных групп пандусами/подъемными платформами;	
2	наличие выделенных стоянок для автотранспортных средств инвалидов	

3	наличие адаптированных лифтов, поручней, расширенных дверных проемов,	
4	наличие сменных кресел-колясок,	
5	наличие специально оборудованных санитарно-гигиенических помещений в организации.	
	Итоговый балл	

3.2. Обеспечение в образовательной организации условий доступности, позволяющих инвалидам получать образовательные услуги наравне с другими, включая:

№ п/п	Позиция оценивания	Наличие (1/0)
1	дублирование для инвалидов по слуху и зрению звуковой и зрительной информации	
2	дублирование надписей, знаков и иной текстовой и графической информации знаками, выполненными рельефно-точечным шрифтом Брайля	
3	возможность представления инвалидам по слуху (слуху и зрению) услуг сурдопереводчика (тифлосурдопереводчика)	
4	наличие альтернативной версии официального сайта организации в сети "Интернет" для инвалидов по зрению	
5	помощь, оказываемая работниками организации, прошедшими необходимое обучение (инструктирование) (возможность сопровождения работниками организации)	
6	наличие возможности предоставления образовательных услуг в дистанционном режиме или на дому.	

ПЕРЕЧЕНЬ ОБРАЗОВАТЕЛЬНЫХ ОРГАНИЗАЦИЙ

Общее образование			
№	Наименование учреждения	Адрес учреждения, ФИО руководителя	Телефон, e-mail
1.	Муниципальное бюджетное общеобразовательное учреждение «Средняя общеобразовательная школа № 1» городского округа город Октябрьский Республики Башкортостан	452620, Республика Башкортостан, город Октябрьский, ул. Комсомольская, дом № 3 Директор – Кондрашова Ирина Николаевна	8 (34767)5-36-91, school1okt@mail.ru
2.	Муниципальное бюджетное общеобразовательное учреждение «Гимназия № 2» городского округа город Октябрьский Республики Башкортостан	452614, Республика Башкортостан, г. Октябрьский, ул. Свердлова, дом № 76 Директор – Войтко Ирина Степановна	8(34767)5-34-76, gim22005@yandex.ru
3.	Муниципальное бюджетное общеобразовательное учреждение «Гимназия № 3» городского округа город Октябрьский Республики Башкортостан	452613, Республика Башкортостан, город Октябрьский, микрорайон 35-й, здание № 4 Директор – Мазина Галина Валерьевна	8(34767)3-67-87, gumnazia3@mail.ru
4.	Муниципальное бюджетное общеобразовательное учреждение «Башкирская гимназия № 4» городского округа город Октябрьский Республики Башкортостан	452613, Республика Башкортостан, город Октябрьский, ул. Космонавтов, дом № 41/1 Директор – Усманова Расима Минибаевна	8(34767)4-10-37, BG4_okt@mail.ru
5.	Муниципальное бюджетное общеобразовательное учреждение «Средняя общеобразовательная школа № 8» городского округа город Октябрьский Республики Башкортостан	452616, Республика Башкортостан, город Октябрьский, микрорайон 25-й, зд. 25 Директор – Старшинова Ольга Ивановна	8(34767)4-35-70, school_20068@mail.ru
6.	Муниципальное бюджетное общеобразовательное учреждение «Средняя общеобразовательная школа № 9» городского округа город Октябрьский Республики Башкортостан	452607, Республика Башкортостан, город Октябрьский, ул. Комсомольская, дом № 20а Директор – Саяхова Зульфия Зайтуновна	8(34767)6-74-30, shkola9okt@mail.ru

7.	Муниципальное бюджетное общеобразовательное учреждение «Средняя общеобразовательная школа № 10» городского округа город Октябрьский Республики Башкортостан	452600, Республика Башкортостан, город Октябрьский, ул. Островского, дом № 59 Директор – Давыдова Ольга Николаевна	8(34767)5-39-83, Aest_10@mail.ru
8.	Муниципальное бюджетное общеобразовательное учреждение «Татарская гимназия № 11» городского округа город Октябрьский Республики Башкортостан	452607, Республика Башкортостан, город Октябрьский, ул. Садовое кольцо, дом № 174 Директор – Нафиков Рустем Камилевич	8(34767)5-05-09, okttg11@mail.ru
9.	Муниципальное бюджетное общеобразовательное учреждение «Средняя общеобразовательная школа № 12» городского округа город Октябрьский Республики Башкортостан	452613, Республика Башкортостан, город Октябрьский, микрорайон 35-й, зд. 21 Директор – Малова Елена Ивановна	8(34767)3-71-21, shkola12okt@mail.ru
10.	Муниципальное бюджетное общеобразовательное учреждение «Средняя общеобразовательная школа № 13» городского округа город Октябрьский Республики Башкортостан	452602, Республика Башкортостан, город Октябрьский, ул. Садовое кольцо, дом № 155 Директор – Богданова Марина Сергеевна	8(34767)5-08-70 school-1306@mail.ru
11.	Муниципальное бюджетное общеобразовательное учреждение «Средняя общеобразовательная школа № 17» городского округа город Октябрьский Республики Башкортостан	452614, Республика Башкортостан, город Октябрьский, ул. Лермонтова, дом № 3 Директор – Муратов Леонид Сапаргалиевич	8(34767)5-37-42 raduga1758@mail.ru
12.	Муниципальное бюджетное общеобразовательное учреждение «Средняя общеобразовательная школа № 18» городского округа город Октябрьский Республики Башкортостан	452607, Республика Башкортостан, город Октябрьский, ул. Герцена, дом № 18 Директор – Попова Татьяна Алексеевна	8(34767) 5-08-44, okt_dir18@mail.ru
13.	Муниципальное бюджетное общеобразовательное учреждение	452613, Республика Башкортостан, город	8(34767)4-35-01,

	учреждение «Средняя общеобразовательная школа № 20» городского округа город Октябрьский Республики Башкортостан	Октябрьский, микрорайон 34-й, д. 35 Директор – Болдырева Светлана Зуфаровна	school20.oktb@mail.ru
14.	Муниципальное бюджетное общеобразовательное учреждение «Средняя общеобразовательная школа № 22» городского округа город Октябрьский Республики Башкортостан	452616, Республика Башкортостан, город Октябрьский, микрорайон 29-й, зд. № 4 Директор – Романова Тамара Степановна	8(34767)4-66-96, school22okt@mail.ru
Дошкольные образовательные учреждения			
15.	Муниципальное бюджетное дошкольное образовательное учреждение Детский сад №1 «Аленушка» городского округа город Октябрьский Республики Башкортостан	452607, Республика Башкортостан, город Октябрьский, ул. Комсомольская, дом № 14 Заведующий – Смирнова Валентина Михайловна	8(34767)6-28-80, det.sad1@mail.ru
16.	Муниципальное бюджетное дошкольное образовательное учреждение Детский сад № 2 «Звёздочка» городского округа город Октябрьский Республики Башкортостан	452613, Республика Башкортостан, город Октябрьский, ул. Баяна Зарипова, дом № 19 Заведующий – Зайдуллина Анжелика Нурисламовна	8 (34767)7-12-72, detsad_2_okt@mail.ru
17.	Муниципальное бюджетное дошкольное образовательное учреждение Детский сад №4 «Лейсан» городского округа город Октябрьский Республики Башкортостан	452600, Республика Башкортостан, город Октябрьский, ул. Кувыкина, дом № 47 Заведующий – Баширова Гульчачак Зинуровна	8(34767)3-12-77, detsad-4-1953@mail.ru
18.	Муниципальное бюджетное дошкольное образовательное учреждение Детский сад №5 «Пчелка» городского округа город Октябрьский Республики Башкортостан	452613, Республика Башкортостан, город Октябрьский, 34 микрорайон, дом № 32. Заведующий – Закирова Асия Вазыхановна	8 (34767)3-33-06, ds-5pchelka@mail.ru
19.	Муниципальное бюджетное дошкольное образовательное учреждение Детский сад №6 «Ладушки» городского округа город Октябрьский Республики Башкортостан	452614, Республика Башкортостан, город Октябрьский, ул. Горького, дом №13 Заведующий –Хисамиева Альфия Фаварисовна	8 (34767)5-05-60, ds6okt@mail.ru

20.	Муниципальное бюджетное дошкольное образовательное учреждение «Детский сад №7 «Чебурашка» городского округа город Октябрьский Республики Башкортостан»	452600, Республика Башкортостан, город Октябрьский, ул. Садовое кольцо, дом № 35 Заведующий -Зиганшина Наталья Вячеславовна	8(34767)6-75-14, iasli7cheburashka@mail.ru
21.	Муниципальное бюджетное дошкольное образовательное учреждение Детский сад №8 «Золотая рыбка» городского округа город Октябрьский Республики Башкортостан	452600, Республика Башкортостан, город Октябрьский, ул. Свердлова, дом 62, кор. 1 Свердлова, дом 71, кор. 2 Заведующий – Хатмуллина Эльвира Камилевна	8(34767)5-47-22, zolotaja-rybka@mail.ru
22.	Муниципальное бюджетное дошкольное образовательное учреждение Детский сад №9 «Чайка» городского округа город Октябрьский Республики Башкортостан	452600 Республика Башкортостан, город Октябрьский, ул. Садовое кольцо, дом № 138 Заведующий – Исламова Регина Венеровна	8(34767)7-09-07 detsad9chaika@mail.ru
23.	Муниципальное бюджетное дошкольное образовательное учреждение Детский сад №10 «Снежинка» городского округа город Октябрьский Республики Башкортостан	452614, Республика Башкортостан, город Октябрьский, проспект Ленина, дом № 19 Заведующий – Босова Светлана Борисовна	8(34767) 5-33-09 mbdou_10@mail.ru
24.	Муниципальное автономное дошкольное образовательное учреждение Центр развития ребенка – детский сад № 14 «Шатлык» городского округа город Октябрьский Республики Башкортостан	452600 Республика Башкортостан, город Октябрьский, ул. Кувыкина, дом № 18а. Заведующий – Антонова Светлана Анатольевна	8(34767) 4-05-41, oktdeti14@mail.ru
25.	Муниципальное бюджетное дошкольное образовательное учреждение Детский сад №15 «Березка» городского округа город Октябрьский Республики Башкортостан	452600, Республика Башкортостан, город Октябрьский, ул. Островского, дом № 45а Заведующий –Мюристая Татьяна Викторовна	8(34767)4-22-80, berezka-15@mail.ru
26.	Муниципальное бюджетное дошкольное образовательное учреждение Детский сад №16 «Теремок» городского округа	452600, Республика Башкортостан, город Октябрьский, ул. Островского, дом № 37а	8(34767)5-34-96, ds_teremok16@mail.ru

	город Октябрьский Республики Башкортостан	Заведующий – Жукова Наталья Бекировна	
27.	Муниципальное бюджетное дошкольное образовательное учреждение Детский сад №17 «Малютка» городского округа город Октябрьский Республики Башкортостан	452600, Республика Башкортостан, город Октябрьский, ул. Девонская, дом № 6 а И.О.Заведующего – Маркова Ульяна Николаевна	8 (34767)5-27-05, ds17malyutka@yandex.ru
28.	Муниципальное бюджетное дошкольное образовательное учреждение Детский сад №18 «Здоровье» городского округа город Октябрьский Республики Башкортостан	452607, Республика Башкортостан, город Октябрьский, ул. Комсомольская, дом № 21 б И.О. заведующего – Ледкова Мария Павловна	8(34767)6-22-24, detsad18@mail.ru
29.	Муниципальное автономное дошкольное образовательное учреждение Детский сад №20 «Солнышко» городского округа город Октябрьский Республики Башкортостан	452614, Республика Башкортостан, город Октябрьский, ул. Губкина, дом № 24а Заведующий – Ханипова Алина Айратовна	8(34767)5-23-77, Detsad20_2010@mail.ru
30.	Муниципальное бюджетное дошкольное образовательное учреждение Детский сад № 22 «Журавленок» городского округа город Октябрьский Республика Башкортостан	452607, Республика Башкортостан, город Октябрьский, ул. Девонская, дом № 16а Заведующий – Фахразеева Гульфия Вильдановна	8(34767)5-08-82, zhuravlenok22@mail.ru
31.	Муниципальное автономное дошкольное образовательное учреждение Детский сад № 26 «Почемучка» городского округа город Октябрьский Республики Башкортостан	452600, Республика Башкортостан, город Октябрьский, ул. Комсомольская, дом № 20 б Заведующий – Хачёва Светлана Леонидовна	8(34767)7-13-25, detskiysad_26@mail.ru
32.	Муниципальное автономное дошкольное образовательное учреждение Детский сад № 27 "Надежда" городского округа город Октябрьский Республики Башкортостан	452613, Республика Башкортостан, город Октябрьский, 35 микрорайон, дом № 36 Заведующий – Соколова Надежда Александровна	8(34767) 3-89-00, deti27okt@mail.ru
33.	Муниципальное бюджетное дошкольное образовательное учреждение Детский сад №28	452600, Республика Башкортостан, город	8(34767) 4-68-49, ok_detsad28@mail.ru

	"Колокольчик" городского округа город Октябрьский Республики Башкортостан	Октябрьский, ул. Луначарского, дом № 4а Заведующий – Сергеева Оксана Викторовна	
34.	Муниципальное бюджетное дошкольное образовательное учреждение Детский сад №29 «Росинка» городского округа город Октябрьский Республики Башкортостан	452600, Республика Башкортостан, город Октябрьский, ул. Халтурина, дом №14 Заведующий – Гибадуллина Лилия Асгатовна	8(34767) 4-27-89, detskii_sad29@mail.ru
35.	Муниципальное автономное дошкольное образовательное учреждение Центр развития ребенка - детский сад № 30 «Улыбка» городского округа город Октябрьский Республики Башкортостан	452616, Республика Башкортостан, город Октябрьский, 25 микрорайон, дом № 24 Заведующий – Полунина Людмила Анатольевна	8(34767) 4-38-80, detcad30@mail.ru
36.	Муниципальное автономное дошкольное образовательное учреждение Детский сад №32 «Золушка» городского округа город Октябрьский Республики Башкортостан	452600, Республика Башкортостан, город Октябрьский, 24 микрорайон, дом № 17 Заведующий – Хисматуллина Гульнара Миннеримовна	8(34767) 3-45-00, zolushka_detskii@mail.ru
37.	Муниципальное бюджетное дошкольное образовательное учреждение Детский сад №33 «Родничок» городского округа город Октябрьский Республики Башкортостан	452616, Республика Башкортостан, город Октябрьский, ул. Картунова, дом № 9 Заведующий – Шокурова Елена Юрьевна	8(34767) 4-68-56, detsad_33_okt@mail.ru
38.	Муниципальное автономное дошкольное образовательное учреждение Центр развития ребенка - детский сад №34 «Радуга» городского округа город Октябрьский Республики Башкортостан	452600, Республика Башкортостан, город Октябрьский, 34 микрорайон, дом № 18 Заведующий – Сорокина Людмила Ивановна	8(34767) 3-45-88, mbdou34@mail.ru
39.	Муниципальное автономное дошкольное образовательное учреждение Детский сад комбинированного вида №35 «Сказка» городского округа город Октябрьский Республики Башкортостан	452616, Республика Башкортостан, город Октябрьский, ул. Картунова, дом № 16 Заведующий – Алексеева Татьяна Николаевна	8(34767) 7-07-58, mbdoy35skazka@mail.ru

40.	Муниципальное автономное дошкольное образовательное учреждение Детский сад № 36 «Васильки» городского округа город Октябрьский Республики Башкортостан	452600, Республика Башкортостан, город Октябрьский, проспект Ленина, дом № 73 Заведующий – Фаррахова Наталья Борисовна	(34767) 4-00-18, Detsad36_2010@mail.ru
41.	Муниципальное автономное дошкольное образовательное учреждение Детский сад №37 «Веснянка» городского округа город Октябрьский Республики Башкортостан	452600, Республика Башкортостан, город Октябрьский, 35 микрорайон, дом № 42 Заведующий – Нуртдинова Зульфия Наилловна	8(34767) 3-73-63, vesnyanka37@mail.ru
Учреждения дополнительного образования			
42.	Муниципальное бюджетное учреждения дополнительного образования «Дворец детского и юношеского творчества» городского округа город Октябрьский Республики Башкортостан	452607, Республика Башкортостан, город Октябрьский, ул. Герцена, дом № 3 Директор – Ульянова Вера Павловна	8(34767) 5-08-18, dvorec72@mail.ru
43.	Муниципальное бюджетное учреждения дополнительного образования «Станция детского и юношеского туризма и экскурсий» городского округа город Октябрьский Республики Башкортостан	452613, Республика Башкортостан, город Октябрьский, проспект Ленина, дом №65 Директор – Ушаева Анна Павловна	8(34767) 3-26-00, sdutie85@mail.ru